



Úřad práce České republiky
krajská pobočka ve Zlíně

Měsíční statistická zpráva
prosinec 2014

Zpracoval: *Ing. Ivona Macůrková*

<http://portal.mpsv.cz/upcr/kp/zlk/statistika>

Informace o nezaměstnanosti ve Zlínském kraji

k 31. 12. 2014

V tomto měsíci celkový počet uchazečů o zaměstnání oproti minulému měsíci vzrostl o 7,3 % na 29 439, počet hlášených volných pracovních míst vzrostl o 9,3 % na 2 749 a podíl nezaměstnaných osob vzrostl na 7,36 %.

K 31. 12. 2014 evidoval Úřad práce ČR (ÚP ČR), krajská pobočka ve Zlíně celkem 29 439 uchazečů o zaměstnání. Jejich počet byl o 1 996 vyšší než na konci předchozího měsíce, ve srovnání se stejným obdobím minulého roku je nižší o 4 539 osob. Z tohoto počtu bylo 28 935 dosažitelných uchazečů o zaměstnání ve věku 15 – 64 let. Bylo to o 2 042 více než na konci předchozího měsíce. Ve srovnání se stejným obdobím minulého roku byl jejich počet nižší o 4 198.

V průběhu měsíce prosince bylo nově zaevidováno 4 088 osob. Ve srovnání s minulým měsícem to bylo více o 1 317 osob a v porovnání se stejným obdobím předchozího roku více o 59 osob.

Z evidence během měsíce odešlo celkem 2 092 uchazečů (ukončená evidence, vyřazení uchazeči). Bylo to o 735 méně než v předchozím měsíci a o 522 osob více než ve stejném měsíci minulého roku. Do zaměstnání z nich ve sledovaném měsíci nastoupilo 1 247, tj. o 653 méně než v předchozím měsíci a o 466 více než ve stejném měsíci minulého roku, 404 uchazečů o zaměstnání bylo umístěno prostřednictvím úřadu práce tj. o 116 méně než v předchozím měsíci a o 205 více než ve stejném období minulého roku, 578 uchazečů bylo vyřazeno bez umístění.

Meziměsíční nárůst nezaměstnaných byl zaznamenán ve všech 4 okresech Zlínského kraje. Nejvíce to bylo v okrese Vsetín – nárůst o 10,0 %, následoval okres Uherské Hradiště - 7,0 %, dále okres Kroměříž s nárůstem 6,4 % a nejméně vzrostla nezaměstnanost v okrese Zlín, o 5,6 %.

Ke konci měsíce bylo evidováno na *ÚP ČR, krajské pobočce ve Zlíně* 14 266 žen. Jejich podíl na celkovém počtu uchazečů činil 48,5 %. V evidenci bylo 3 861 osob se zdravotním postižením, což představovalo 13,1 % z celkového počtu nezaměstnaných.

Ke konci tohoto měsíce bylo evidováno 1 741 absolventů škol všech stupňů vzdělání a mladistvých, jejich počet klesl ve srovnání s předchozím měsícem o 93 osob a ve srovnání se stejným měsícem minulého roku byl nižší o 867 osob. Na celkové nezaměstnanosti se podíleli 5,9 %.

Podporu v nezaměstnanosti pobíralo 7 037 uchazečů o zaměstnání, tj. 23,9 % všech uchazečů vedených v evidenci.

Podíl nezaměstnaných osob, tj. počet dosažitelných uchazečů o zaměstnání ve věku 15 - 64 k obyvatelstvu stejného věku meziměsíčně vzrostl, k 31. 12. 2014 dosáhl hodnoty 7,36 %.

Podíl nezaměstnaných vyšší než krajský průměr vykázaly 2 okresy, v okrese Kroměříž byl 8,6 %, v okrese Vsetín 8,5 %. Nejnižší podíl nezaměstnaných byl zaznamenán v okrese Uherské Hradiště (6,4 %), okres Zlín měl hodnotu podílu 6,5 %.

Podíl nezaměstnaných žen vzrostl na 7,2 %, podíl nezaměstnaných mužů vzrostl na 7,5 %.

Kraj evidoval k 31. 12. 2014 celkem 2 749 volných pracovních míst. Jejich počet byl o 233 vyšší než v předchozím měsíci a o 532 vyšší než ve stejném měsíci minulého roku. Na jedno volné pracovní místo připadalo v průměru 10,7 uchazeče, z toho nejvíce v okrese Vsetín (15,3). Z celkového počtu nahlášených volných míst bylo 259 vhodných pro osoby se zdravotním postižením (OZP), na jedno volné pracovní místo připadalo 14,9 OZP. Volných pracovních míst pro absolventy a mladistvé bylo registrováno 821, na jedno volné místo připadalo 2,1 uchazečů této kategorie.

V rámci aktivní politiky zaměstnanosti (APZ) bylo k 31. 12. 2014 prostřednictvím příspěvků v rámci APZ podpořeno 2 389 uchazečů. Dalších 461 uchazečů se ke stejnému datu účastnilo rekvalifikace (vč. zvolené).

V prosinci bylo podpořeno celkem 6 uchazečů při zahájení samostatné výdělečné činnosti (SÚPM-SVČ). Obory, ve kterých začali uchazeči podnikat, byly různorodé, od kadeřnictví přes poradenství až například po fotografování a grafické práce.

Informace o vývoji nezaměstnanosti v ČR v elektronické formě jsou zveřejněny na internetové adrese <http://portal.mpsv.cz/sz/stat>.

1. Základní charakteristika vývoje nezaměstnanosti a volných pracovních míst ve Zlínském kraji

Tabulka č. 1 - Vývoj nezaměstnanosti

ukazatel (celkový počet)		stav k		
		31. 12. 2013	30. 11. 2014	31. 12. 2014
evidovaní uchazeči o zaměstnání		33 978	27 443	29 439
- z toho	ženy	15 900	13 980	14 266
	absolventi a mladiství	2 608	1 834	1 741
	uchazeči se zdravotním postižením	4 133	3 787	3 861
uchazeči s nárokem na PvN		6 657	5 860	7 037
podíl nezaměstnaných osob v % ¹⁾		8,34	6,84	7,36
volná pracovní místa		2 217	2 516	2 749
počet uchazečů na 1 volné pracovní místo		15,3	10,9	10,7

1) od ledna 2013 nový ukazatel registrované nezaměstnanosti

Tabulka č. 2 - Tok nezaměstnanosti

	prosinec 2013	listopad 2014	prosinec 2014
nově evidovaní uchazeči o zaměstnání - ve sled. měsíci	4 029	2 771	4 088
uchazeči s ukonč. evidencí a vyřazení - ve sled. měsíci	1 570	2 827	2 092
- z toho umístění celkem	781	1 900	1 247
- z toho umístění úřadem práce	199	520	404

Tabulka č. 3 - Vývoj nezaměstnanosti v okresech Zlínského kraje

k 31. 12. 2014	KM	UH	VS	ZL	Kraj
Uchazeči ke konci sledovaného měsíce	6 376	6 249	8 320	8 494	29 439
- z toho ženy	3 026	3 148	3 776	4 316	14 266
Uchazeči dosažitelní 15 - 64 let	6 148	6 184	8 255	8 348	28 935
- z toho ženy	2 922	3 113	3 739	4 236	14 010
Podíl nezaměstnaných na obyvatelstvu	8,58	6,43	8,53	6,50	7,36
Podíl nezaměstnaných na obyvatelstvu - ženy	8,27	6,59	7,86	6,68	7,24
Nově zaevidovaní uchazeči o zaměstnání	761	943	1 261	1 123	4 088
Vyřazení uchazeči o zaměstnání	376	536	507	673	2 092
Počet volných pracovních míst	430	819	545	955	2 749
- počet uchazečů na 1 volné místo	14,8	7,6	15,3	8,9	10,7

2. Aktivní politika zaměstnanosti ve Zlínském kraji

Tabulka č. 4 - Uchazeči podpoření v rámci APZ a rekvalifikace uchazečů o zaměstnání

ukazatel (celkový počet)	k 31. 12.		zařazení od počátku roku k	
	2013	2014	31. 12. 2013	31. 12. 2014
uchazeči podpoření v rámci APZ				
veřejně prospěšné práce (VPP)	224	37	316	75
ESF - VPP ¹⁾	990	779	1 628	1 633
společensky účelná prac. místa (SÚPM)	282	14	404	208
ESF - SÚPM ¹⁾	633	1 284	1 188	2 342
SÚPM - samostatně výděleč. činnost (SVČ)	79	111	80	115
chráněná prac.místa – zřízení	78	152	65	109
chrán. prac. místa - SVČ osob se ZP	1	1	0	0
projekty ESF OP LZZ – cílené programy	0	11	0	11
uchazeči podpoření v rámci APZ celkem	2 287	2 389	3 681	4 493
rekvalifikace uchazečů o zaměstnání				
uchazeči zařazení do rekvalifikací vč. ESF	300	135	2 862	1 878
uchazeči, kteří zahájili zvolenou rekvalifikaci vč. ESF	275	326	972	1 420

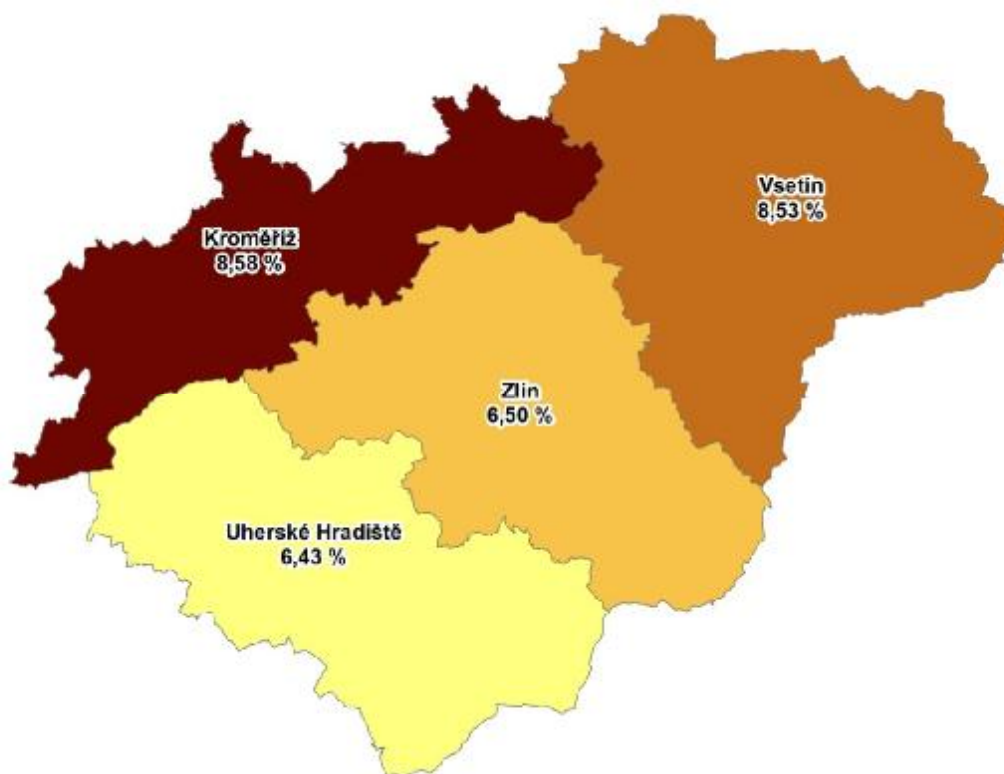
1) spolufinancováno převážně z Evropského sociálního fondu

Tabulka č. 5 – Uchazeči podpoření v rámci APZ **od počátku roku** v okresech Zlínského kraje

	KM	UH	VS	ZL	Kraj
Umístění uchazeči o zaměstnání					
Veřejně prospěšné práce	398	314	496	500	1 708
Společensky účelná prac.místa – zřízená	0	0	0	0	0
Společensky účelná pracovní místa - vyhrazená	465	598	754	733	2 250
Společensky účelná pracovní místa - OSVČ	17	26	46	26	115
ChPM zřízení	7	41	36	25	109
ChPM - SVČ	0	0	0	0	0
Překlenovací příspěvek	4	4	9	1	18
Příspěvek na zapracování	0	0	0	0	0
Aktivizační pracovní příležitosti	0	0	10	0	10
Příspěvek na provoz ChPM, ChPM-SVČ	0	0	0	2	2
Počet dohod od počátku roku (uchazeči a zájemci o zaměstnání)					
Rekvalifikace včetně ESF	424	375	484	640	1 923
Zvolené rekvalifikace	237	341	576	429	1 583
Poradenské činnosti	308	128	242	307	985
Pracovní rehabilitace	0	0	0	1	1

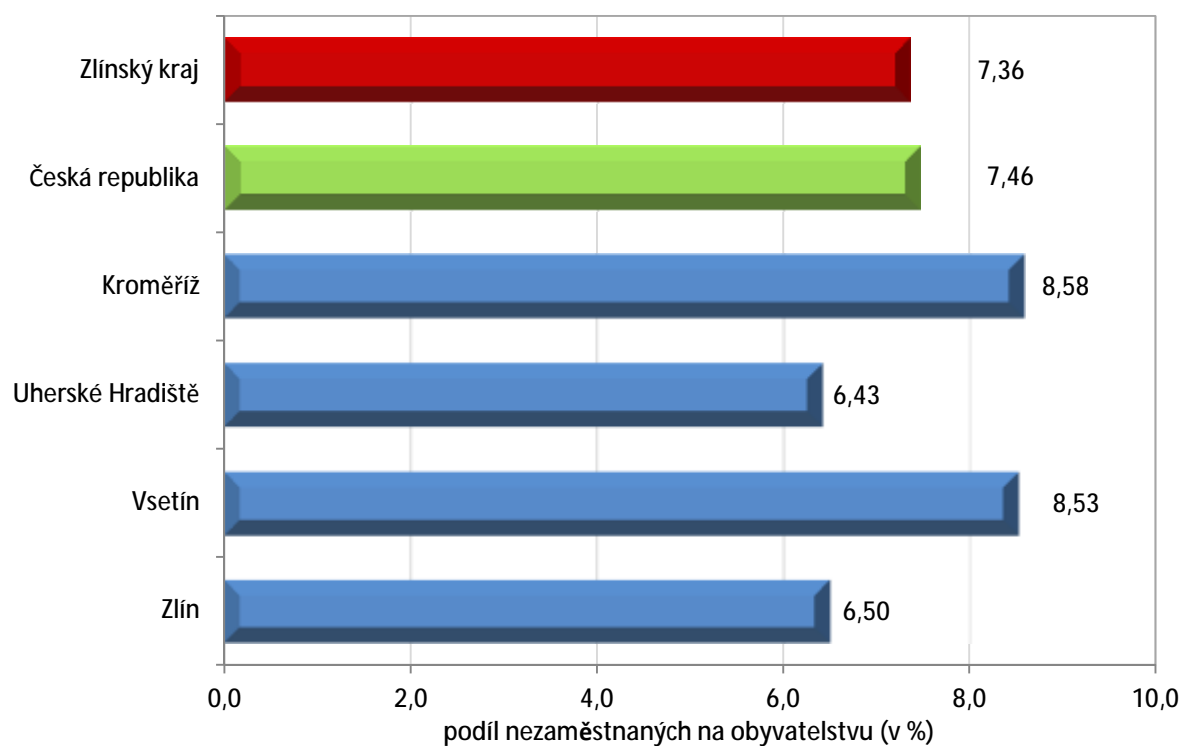
MAPA

Podíl nezaměstnaných v okresech Zlínského kraje k 31. 12. 2014

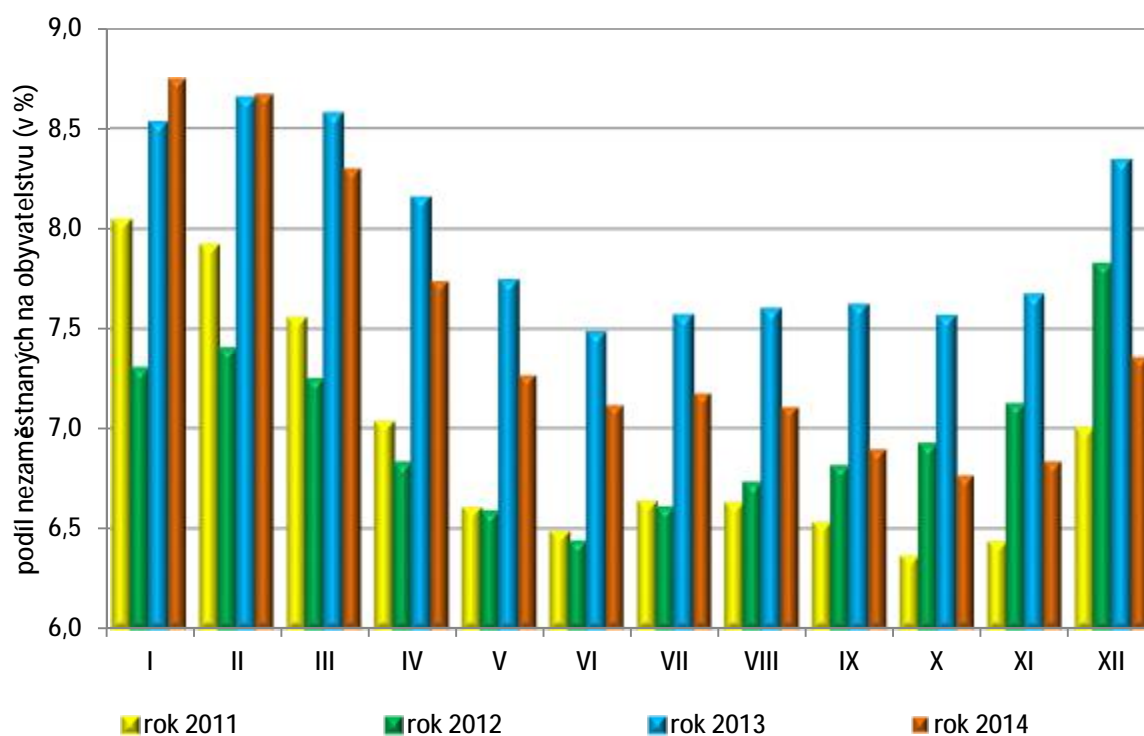


GRAFY

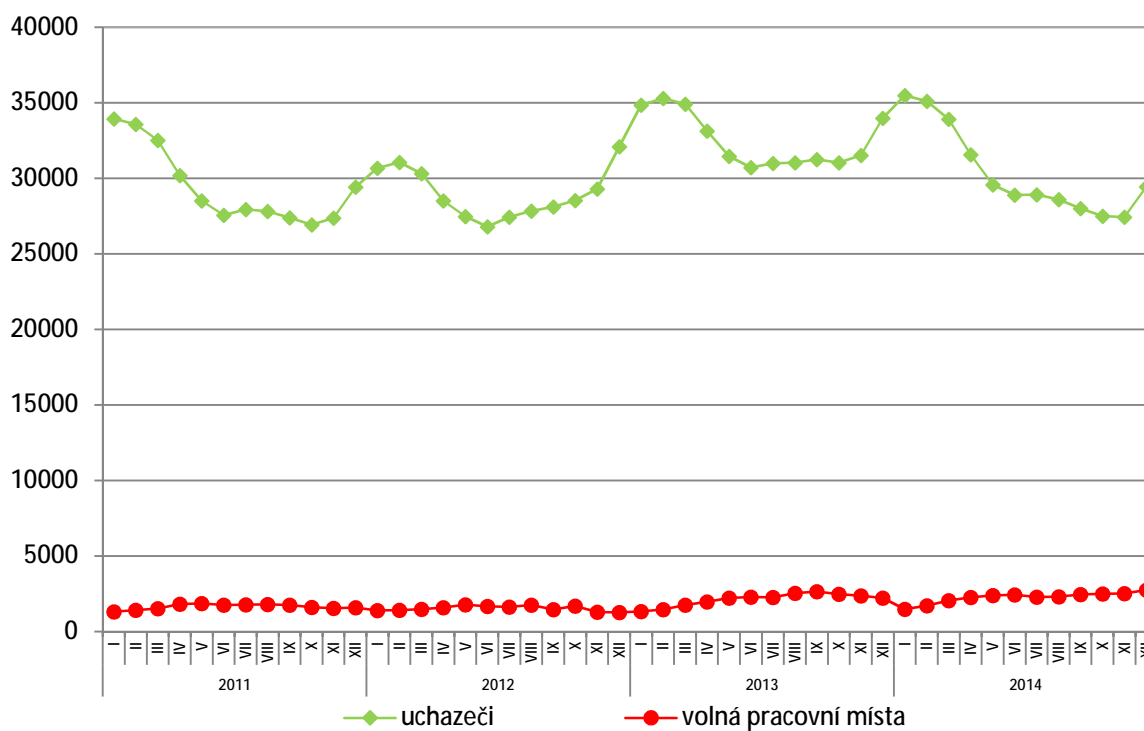
1. Podíl nezaměstnaných osob v okresech Zlínského kraje a v ČR k 31. 12. 2014



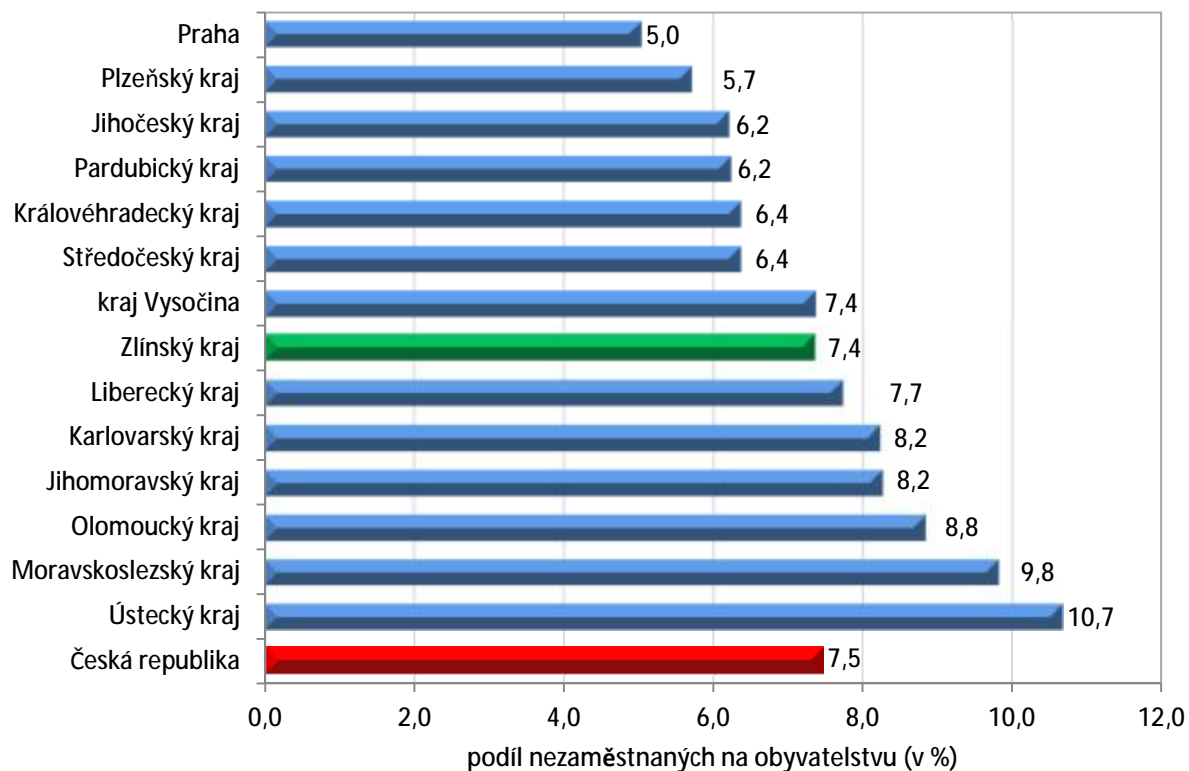
2. Vývoj podílu nezaměstnaných ve Zlínském kraji v letech 2011 – 2014



3. Vývoj počtu uchazečů a VPM ve Zlínském kraji v letech 2011 - 2014



4. Podíl nezaměstnaných osob na obyvatelstvu v jednotlivých krajích ČR k 31. 12. 2014 v %



5. Setřídění okresů k 31. 12. 2014

	podíl nezam. v %
1 Bruntál	13,5
2 Most	12,8
3 Ústí nad Labem	12,5
4 Karviná	12,0
5 Chomutov	11,0
6 Ostrava-město	11,0
7 Znojmo	10,9
8 Jeseník	10,7
9 Hodonín	10,4
10 Děčín	10,3
11 Přerov	10,2
12 Sokolov	9,9
13 Louny	9,9
14 Třebíč	9,6
15 Litoměřice	9,2
16 Příbram	9,0
17 Šumperk	9,0
18 Teplice	9,0
19 Brno-město	8,8
20 Český Krumlov	8,6
21 Kroměříž	8,6
22 Vsetín	8,5
23 Olomouc	8,5
24 Kolín	8,3
25 Karlovy Vary	8,3
26 Kladno	8,2
27 Opava	8,2
28 Liberec	8,1
29 Svitavy	8,1
30 Mělník	7,9
31 Nymburk	7,8
32 Semily	7,8
33 Česká Lípa	7,8
34 Břeclav	7,7
35 Trutnov	7,7
36 Kutná Hora	7,6
37 Žďár nad Sázavou	7,5
38 Tábor	7,5
39 Tachov	7,3
40 Rakovník	7,1
41 Strakonice	7,0
42 Jihlava	7,0
43 Chrudim	7,0
44 Frýdek-Místek	7,0
45 Hradec Králové	6,9
46 Nový Jičín	6,9
47 Prostějov	6,9
48 Jablonec nad Nisou	6,7
49 Blansko	6,7
50 Havlíčkův Brod	6,6
51 Zlín	6,5
52 Uherské Hradiště	6,4
53 Klatovy	6,4
54 Cheb	6,4
55 Brno-venkov	6,4
56 Náchod	6,0
57 Vyškov	6,0
58 Jindřichův Hradec	5,9
59 Beroun	5,9
60 Ústí nad Orlicí	5,8
61 Domažlice	5,6
62 Plzeň-město	5,5
63 Plzeň-sever	5,5
64 Jičín	5,5
65 Písek	5,4
66 České Budějovice	5,1
67 Prachatice	5,1
68 Praha	5,0
69 Plzeň-jih	5,0
70 Pardubice	5,0
71 Pelhřimov	4,9
72 Rychnov nad Kněžnou	4,6
73 Rokycany	4,5
74 Mladá Boleslav	4,4
75 Praha-západ	4,4
76 Benešov	4,3
77 Praha-východ	3,3
Celkem ČR	7,5

	meziměs. přrůst./ úbytek nezam. v %
Jindřichův Hradec	19,1
Prachatice	18,6
Pelhřimov	16,9
Chrudim	14,4
Klatovy	13,8
Tachov	13,4
Znojmo	12,9
Havlíčkův Brod	12,1
Třebíč	11,5
Jihlava	11,4
Břeclav	11,3
Jičín	11,3
Písek	11,1
Žďár nad Sázavou	10,9
Hodonín	10,6
Jeseník	10,5
Domažlice	10,2
Vsetín	10,0
Náchod	9,9
Český Krumlov	9,8
Svitavy	9,1
Bruntál	8,7
Rychnov nad Kněžnou	8,6
Strakonice	8,3
Přerov	7,9
Opava	7,9
Šumperk	7,8
Benešov	7,5
Tábor	7,5
Plzeň-sever	7,2
Kutná Hora	7,2
Plzeň-jih	7,1
Uherské Hradiště	7,0
Příbram	6,6
Kroměříž	6,4
Vyškov	6,2
Kolín	6,1
Nový Jičín	6,1
Semily	5,7
Zlín	5,6
Prostějov	5,6
Hradec Králové	5,5
Blansko	5,4
Ústí nad Orlicí	5,1
Olomouc	5,1
České Budějovice	4,8
Rokycany	4,7
Cheb	4,3
Frýdek-Místek	4,2
Louny	4,1
Děčín	4,0
Nymburk	3,9
Karlovy Vary	3,6
Rakovník	3,4
Litoměřice	3,4
Brno-venkov	3,2
Česká Lípa	3,1
Pardubice	2,8
Liberec	2,5
Mladá Boleslav	2,5
Trutnov	2,5
Beroun	2,2
Mělník	1,5
Praha-východ	1,3
Plzeň-město	1,2
Jablonec nad Nisou	1,1
Teplice	0,9
Ostrava-město	0,9
Most	0,9
Kladno	0,9
Brno-město	0,8
Chomutov	0,7
Ústí nad Labem	0,7
Karviná	0,7
Sokolov	0,5
Praha	-0,2
Praha-západ	-0,7
Celkem ČR	4,7

	počet uchazečů na 1 VPM
Sokolov	35,3
Bruntál	34,4
Jeseník	34,2
Karviná	30,3
Děčín	28,1
Ústí nad Labem	26,9
Chomutov	24,8
Hodonín	22,3
Opava	18,7
Znojmo	18,4
Kladno	18,2
Jindřichův Hradec	17,8
Olomouc	17,1
Hradec Králové	16,7
Mělník	15,6
Vsetín	15,3
Louny	15,1
Kroměříž	14,8
Brno-město	14,8
Třebíč	14,3
Jihlava	14,0
Žďár nad Sázavou	13,9
Most	13,8
Strakonice	13,6
Tábor	13,6
Náchod	13,4
Litoměřice	13,3
Šumperk	13,0
Vyškov	12,9
Kutná Hora	12,3
Frýdek-Místek	12,2
Břeclav	11,7
Ostrava-město	11,7
Brno-venkov	11,6
Teplice	11,5
Přerov	11,4
Blansko	11,4
Karlovy Vary	11,4
Příbram	11,0
Svitavy	10,7
Jablonec nad Nisou	10,3
Chrudim	10,3
Prostějov	10,2
Zlín	8,9
Havlíčkův Brod	8,9
Pelhřimov	8,9
Nový Jičín	8,5
Rakovník	8,4
Rychnov nad Kněžnou	8,3
Plzeň-sever	8,0
Kolín	7,9
Česká Lípa	7,7
Uherské Hradiště	7,6
Český Krumlov	7,4
Plzeň-jih	6,9
Semily	6,6
Praha-západ	6,2
Jičín	6,0
Písek	6,0
Beroun	5,7
Klatovy	5,7
České Budějovice	5,6
Trutnov	5,3
Liberec	5,2
Cheb	4,8
Praha	4,6
Pardubice	4,6
Ústí nad Orlicí	4,5
Plzeň-město	4,3
Praha-východ	4,3
Rokycany	4,1
Mladá Boleslav	3,7
Nymburk	3,6
Tachov	3,6
Benešov	3,4
Prachatice	3,2
Domažlice	2,9
Celkem ČR	9,2