



Úřad práce České republiky
krajská pobočka ve Zlíně

Měsíční statistická zpráva
leden 2015

Zpracoval: *Ing. Ivona Macůrková*

<http://portal.mpsv.cz/upcr/kp/zlk/statistika>

Informace o nezaměstnanosti ve Zlínském kraji

k 31. 1. 2015

V tomto měsíci celkový počet uchazečů o zaměstnání oproti minulému měsíci vzrostl o 2,7 % na 30 247, počet hlášených volných pracovních míst vzrostl o 10,0 % na 3 033 a podíl nezaměstnaných osob vzrostl na 7,57 %.

K 31. 1. 2015 evidoval Úřad práce ČR (ÚP ČR), krajská pobočka ve Zlíně celkem 30 247 uchazečů o zaměstnání. Jejich počet byl o 808 vyšší než na konci předchozího měsíce, ve srovnání se stejným obdobím minulého roku je nižší o 5 239 osob. Z tohoto počtu bylo 29 730 dosažitelných uchazečů o zaměstnání ve věku 15 – 64 let. Bylo to o 795 více než na konci předchozího měsíce. Ve srovnání se stejným obdobím minulého roku byl jejich počet nižší o 4 997.

V průběhu měsíce ledna bylo nově zaevidováno 4 027 osob. Ve srovnání s minulým měsícem to bylo méně o 61 osob a v porovnání se stejným obdobím předchozího roku méně o 708 osob.

Z evidence během měsíce odešlo celkem 3 219 uchazečů (ukončená evidence, vyřazení uchazeči). Bylo to o 1 127 více než v předchozím měsíci a o 8 méně než ve stejném měsíci minulého roku. Do zaměstnání z nich ve sledovaném měsíci nastoupilo 2 316, tj. o 1 069 více než v předchozím měsíci a o 330 více než ve stejném měsíci minulého roku, 405 uchazečů o zaměstnání bylo umístěno prostřednictvím úřadu práce tj. o 1 více než v předchozím měsíci a o 211 více než ve stejném období minulého roku, 682 uchazečů bylo vyřazeno bez umístění.

Meziměsíční nárůst nezaměstnaných byl zaznamenán ve všech 4 okresech Zlínského kraje. Nejvíce to bylo v okrese Uherské Hradiště – nárůst o 4,4 %, následoval okres Kroměříž s nárůstem 3,0 %, dále okres Zlín (nárůst 2,9 %) a nejméně vzrostla nezaměstnanost v okrese Vsetín, o 1,2 %.

Ke konci měsíce bylo evidováno na *ÚP ČR, krajské pobočce ve Zlíně* 14 186 žen. Jejich podíl na celkovém počtu uchazečů činil 46,9 %. V evidenci bylo 3 955 osob se zdravotním postižením, což představovalo 13,1 % z celkového počtu nezaměstnaných.

Ke konci tohoto měsíce bylo evidováno 1 609 absolventů škol všech stupňů vzdělání a mladistvých, jejich počet klesl ve srovnání s předchozím měsícem o 132 osob a ve srovnání se stejným měsícem minulého roku byl nižší o 921 osob. Na celkové nezaměstnanosti se podíleli 5,3 %.

Podporu v nezaměstnanosti pobíralo 8 069 uchazečů o zaměstnání, tj. 26,7 % všech uchazečů vedených v evidenci.

Podíl nezaměstnaných osob, tj. počet dosažitelných uchazečů o zaměstnání ve věku 15 - 64 k obyvatelstvu stejného věku meziměsíčně vzrostl, k 31. 1. 2015 dosáhl hodnoty 7,6 %.

Podíl nezaměstnaných vyšší než krajský průměr vykázaly 2 okresy, v okrese Kroměříž byl 8,8 %, v okrese Vsetín 8,6 %. V okresech Uherské Hradiště a Zlín byla zaznamenána shodná hodnota podílu, a to 6,7 %.

Podíl nezaměstnaných žen zůstal na 7,2 %, podíl nezaměstnaných mužů vzrostl na 7,9 %.

Kraj evidoval k 31. 1. 2015 celkem 3 033 volných pracovních míst. Jejich počet byl o 284 vyšší než v předchozím měsíci a o 1 548 vyšší než ve stejném měsíci minulého roku. Na jedno volné pracovní místo připadalo v průměru 10,0 uchazeče, z toho nejvíce v okrese Kroměříž (14,7). Z celkového počtu nahlášených volných míst bylo 255 vhodných pro osoby se zdravotním postižením (OZP), na jedno volné pracovní místo připadalo 15,5 OZP. Volných pracovních míst pro absolventy a mladistvé bylo registrováno 911, na jedno volné místo připadalo 1,8 uchazečů této kategorie.

V rámci aktivní politiky zaměstnanosti (APZ) bylo k 31. 1. 2015 prostřednictvím příspěvků v rámci APZ podpořeno 2 215 uchazečů. Dalších 261 uchazečů se ke stejnému datu účastnilo rekvalifikace (vč. zvolené).

V lednu byli podpořeni 2 uchazeči při zahájení samostatné výdělečné činnosti (SÚPM-SVČ). Obory, ve kterých začali podnikat, byla výroba a oprava obuvi a škola Feng Shui a jógy.

Informace o vývoji nezaměstnanosti v ČR v elektronické formě jsou zveřejněny na internetové adrese <http://portal.mpsv.cz/sz/stat>.

1. Základní charakteristika vývoje nezaměstnanosti a volných pracovních míst ve Zlínském kraji

Tabulka č. 1 - Vývoj nezaměstnanosti

ukazatel (celkový počet)		stav k		
		31. 1. 2014	31. 12. 2014	31. 1. 2015
evidovaní uchazeči o zaměstnání		35 486	29 439	30 247
- z toho	ženy	16 102	14 266	14 186
	absolventi a mladiství	2 530	1 741	1 609
	uchazeči se zdravotním postižením	3 987	3 861	3 955
uchazeči s nárokem na PvN		9 210	7 037	8 096
podíl nezaměstnaných osob v % ¹⁾		8,75	7,36	7,57
volná pracovní místa		1 485	2 749	3 033
počet uchazečů na 1 volné pracovní místo		23,9	10,7	10,0

1) od ledna 2013 nový ukazatel registrované nezaměstnanosti

Tabulka č. 2 - Tok nezaměstnanosti

	leden 2014	prosinec 2014	leden 2015
nově evidovaní uchazeči o zaměstnání - ve sled. měsíci	4 735	4 088	4 027
uchazeči s ukonč. evidencí a vyřazení - ve sled. měsíci	3 227	2 092	3 219
- z toho umístění celkem	1 986	1 247	2 316
- z toho umístění úřadem práce	194	404	405

Tabulka č. 3 - Vývoj nezaměstnanosti v okresech Zlínského kraje

k 31. 1. 2015	KM	UH	VS	ZL	Kraj
Uchazeči ke konci sledovaného měsíce	6 565	6 521	8 417	8 744	30 247
- z toho ženy	3 028	3 202	3 698	4 258	14 186
Uchazeči dosažitelní 15 - 64 let	6 329	6 452	8 358	8 591	29 730
- z toho ženy	2 931	3 166	3 666	4 174	13 937
Podíl nezaměstnaných na obyvatelstvu	8,84	6,71	8,64	6,69	7,57
Podíl nezaměstnaných na obyvatelstvu - ženy	8,30	6,71	7,71	6,59	7,21
Nově zaevidovaní uchazeči o zaměstnání	775	1 008	1 005	1 239	4 027
Vyřazení uchazeči o zaměstnání	586	736	908	989	3 219
Počet volných pracovních míst	447	877	718	991	3 033
- počet uchazečů na 1 volné místo	14,7	7,4	11,7	8,8	10,0

2. Aktivní politika zaměstnanosti ve Zlínském kraji

Tabulka č. 4 - Uchazeči podpoření v rámci APZ a rekvalifikace uchazečů o zaměstnání

ukazatel (celkový počet)	k 31. 1.		zařazení od počátku roku k	
	2014	2015	31. 1. 2014	31. 1. 2015
uchazeči podpoření v rámci APZ				
veřejně prospěšné práce (VPP)	50	35	1	1
ESF - VPP ¹⁾	860	680	45	44
společensky účelná prac. místa (SÚPM)	147	23	16	12
ESF - SÚPM ¹⁾	787	1 208	165	198
SÚPM - samostatně výděleč. činnost (SVČ)	78	113	0	2
chráněná prac.místa – zřízení	78	155	1	12
chrán. prac. místa - SVČ osob se ZP	1	1	0	0
projekty ESF OP LZZ – cílené programy	0	0	0	0
uchazeči podpoření v rámci APZ celkem	2 001	2 215	228	269
rekvalifikace uchazečů o zaměstnání				
uchazeči zařazení do rekvalifikací vč. ESF	331	43	164	39
uchazeči, kteří zahájili zvolenou rekvalifikaci vč. ESF	270	218	82	74

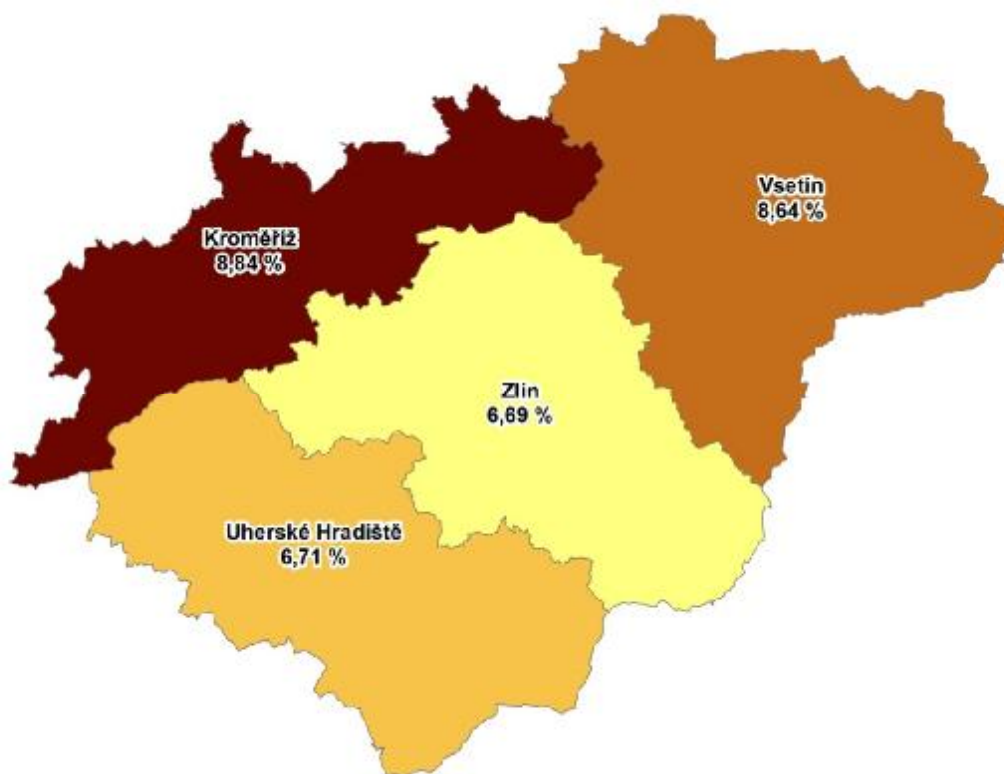
1) spolufinancováno převážně z Evropského sociálního fondu

Tabulka č. 5 – Uchazeči podpoření v rámci APZ **od počátku roku** v okresech Zlínského kraje

	KM	UH	VS	ZL	Kraj
Umístění uchazeči o zaměstnání					
Veřejně prospěšné práce	3	2	24	16	45
Společensky účelná prac.místa – zřízená	0	0	0	0	0
Společensky účelná pracovní místa - vyhrazená	57	41	38	74	210
Společensky účelná pracovní místa - OSVČ	1	0	0	1	2
ChPM zřízení	2	4	4	2	12
ChPM - SVČ	0	0	0	0	0
Překlenovací příspěvek	0	0	0	0	0
Příspěvek na zapracování	0	0	0	0	0
Aktivizační pracovní příležitosti	0	0	0	0	0
Příspěvek na provoz ChPM, ChPM-SVČ	0	0	0	0	0
Počet dohod od počátku roku (uchazeči a zájemci o zaměstnání)					
Rekvalifikace	8	3	12	16	39
Zvolené rekvalifikace	35	10	24	10	79
Poradenské činnosti	0	0	0	0	0
Pracovní rehabilitace	0	0	0	0	0

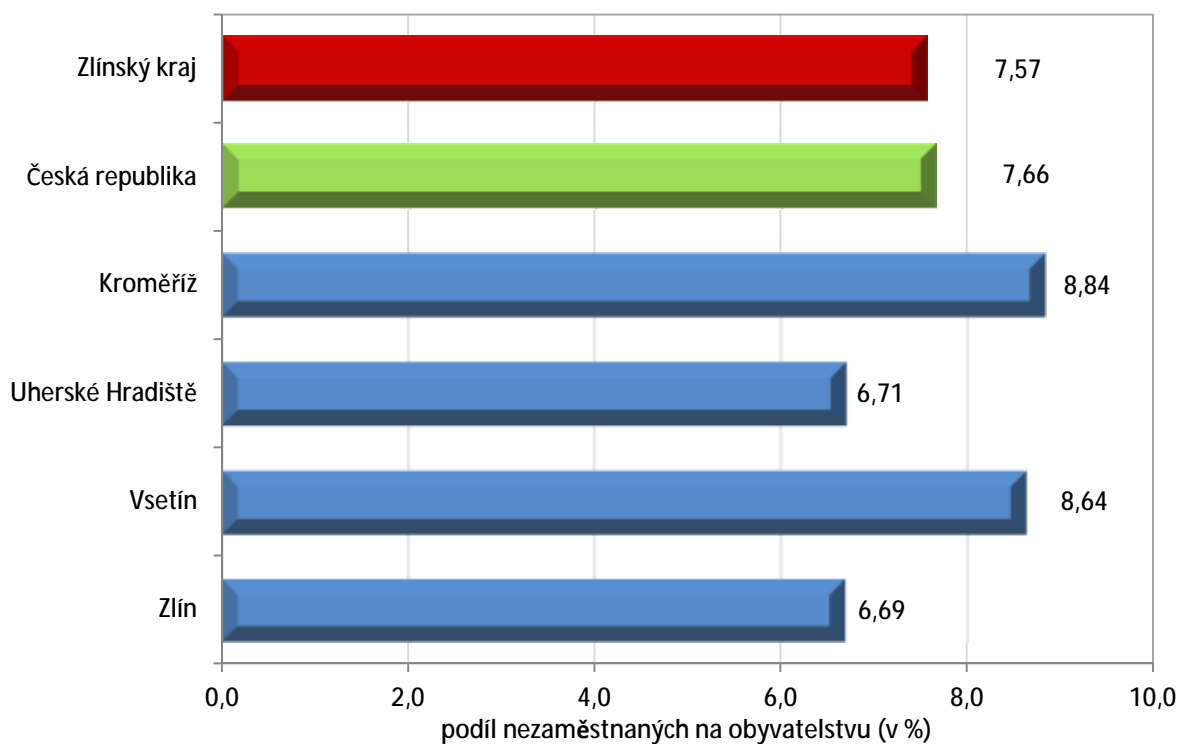
MAPA

Podíl nezaměstnaných v okresech Zlínského kraje k 31. 1. 2015

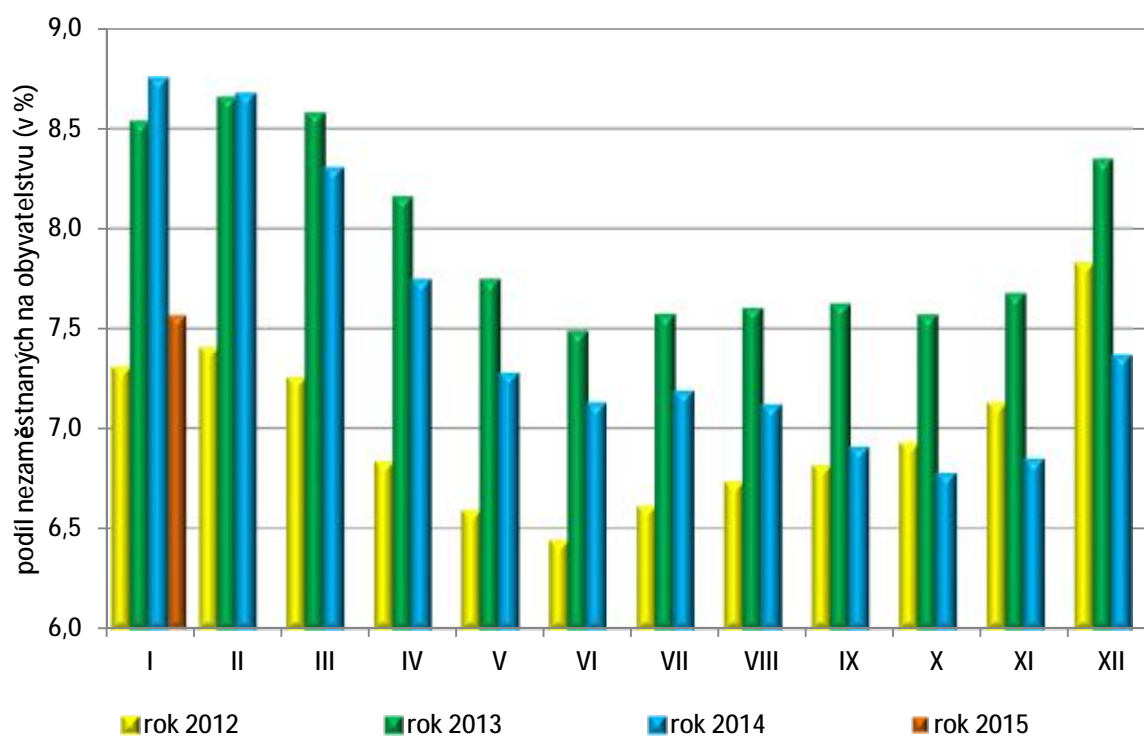


GRAFY

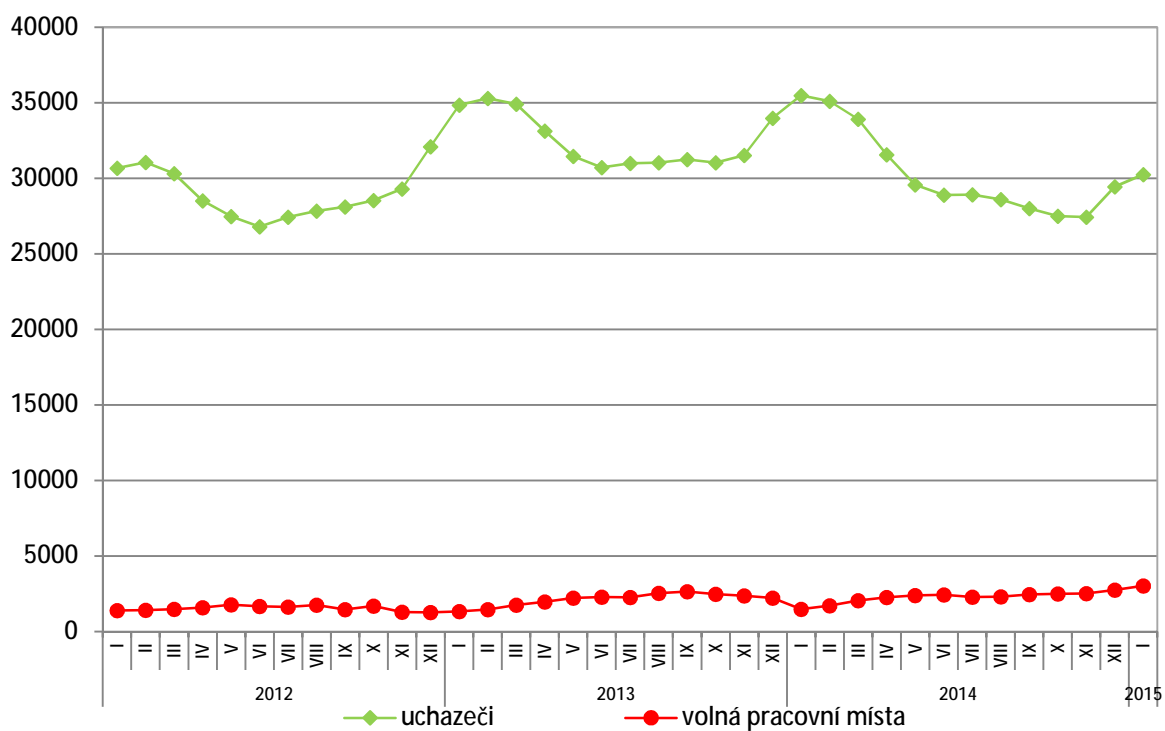
1. Podíl nezaměstnaných osob v okresech Zlínského kraje a v ČR k 31. 1. 2015



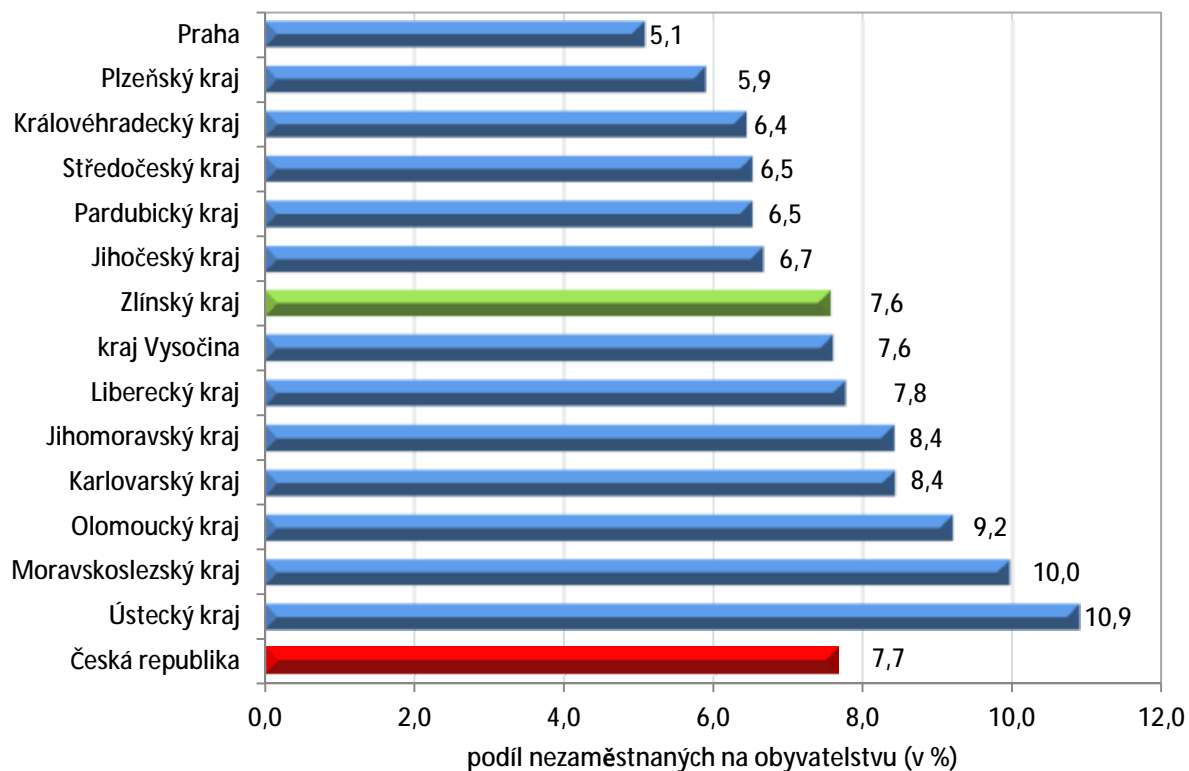
2. Vývoj podílu nezaměstnaných ve Zlínském kraji v letech 2012 – 2015



3. Vývoj počtu uchazečů a VPM ve Zlínském kraji v letech 2012 - 2015



4. Podíl nezaměstnaných osob na obyvatelstvu v jednotlivých krajích ČR k 31. 1. 2015 v %



5. Setřídění okresů k 31. 1. 2015

	podíl nezam. v %
1 Bruntál	13,6
2 Most	12,9
3 Ústí nad Labem	12,5
4 Karviná	12,2
5 Jeseník	12,0
6 Znojmo	11,5
7 Chomutov	11,3
8 Ostrava-město	11,2
9 Děčín	10,7
10 Hodonín	10,7
11 Přerov	10,5
12 Sokolov	10,2
13 Louny	10,1
14 Třebíč	9,9
15 Litoměřice	9,5
16 Příbram	9,3
17 Český Krumlov	9,2
18 Šumperk	9,1
19 Teplice	9,1
20 Olomouc	8,9
21 Kroměříž	8,8
22 Brno-město	8,7
23 Kolín	8,7
24 Vsetín	8,6
25 Svitavy	8,6
26 Opava	8,5
27 Karlovy Vary	8,5
28 Liberec	8,2
29 Mělník	8,2
30 Kladno	8,2
31 Nymburk	8,1
32 Břeclav	8,0
33 Semily	8,0
34 Tábor	7,9
35 Kutná Hora	7,9
36 Česká Lípa	7,8
37 Žďár nad Sázavou	7,7
38 Trutnov	7,6
39 Rakovník	7,5
40 Tachov	7,5
41 Strakonice	7,5
42 Chrudim	7,4
43 Prostějov	7,3
44 Jihlava	7,3
45 Frýdek-Místek	7,1
46 Hradec Králové	7,0
47 Havlíčkův Brod	6,9
48 Nový Jičín	6,9
49 Blansko	6,8
50 Uherské Hradiště	6,7
51 Zlín	6,7
52 Jablonec nad Nisou	6,7
53 Cheb	6,7
54 Jindřichův Hradec	6,6
55 Klatovy	6,6
56 Brno-venkov	6,5
57 Náchod	6,2
58 Vyškov	6,2
59 Beroun	6,1
60 Domažlice	6,0
61 Písek	6,0
62 Ústí nad Orlicí	6,0
63 Plzeň-sever	5,8
64 Jičín	5,7
65 Plzeň-město	5,6
66 Prachatice	5,6
67 České Budějovice	5,5
68 Pelhřimov	5,2
69 Pardubice	5,2
70 Plzeň-jih	5,2
71 Praha	5,1
72 Rokycany	4,7
73 Rychnov nad Kněžnou	4,6
74 Benešov	4,6
75 Praha-západ	4,5
76 Mladá Boleslav	4,4
77 Praha-východ	3,4
Celkem ČR	7,7

	meziměs. přírůst./ úbytek nezam. v %
Jeseník	11,5
Písek	10,8
Jindřichův Hradec	10,5
Prachatice	8,2
Domažlice	7,6
Český Krumlov	7,1
Benešov	6,6
Znojmo	6,5
Tábor	6,1
Chrudim	5,9
Strakonice	5,9
Prostějov	5,7
České Budějovice	5,6
Pelhřimov	5,6
Svitavy	5,4
Rakovník	4,9
Plzeň-sever	4,9
Olomouc	4,5
Uherské Hradiště	4,4
Kolín	4,3
Náchod	4,3
Pardubice	4,2
Cheb	4,1
Litoměřice	4,1
Havlíčkův Brod	4,0
Rokycany	3,9
Děčín	3,8
Beroun	3,8
Jihlava	3,7
Vyškov	3,7
Mělník	3,7
Opava	3,6
Břeclav	3,6
Ústí nad Orlicí	3,6
Žďár nad Sázavou	3,5
Příbram	3,4
Jičín	3,4
Kutná Hora	3,2
Plzeň-jih	3,2
Nymburk	3,1
Kroměříž	3,0
Zlín	2,9
Klatovy	2,9
Sokolov	2,7
Chomutov	2,7
Louny	2,6
Třebíč	2,5
Hodonín	2,4
Blansko	2,4
Karlovy Vary	2,3
Frýdek-Místek	2,2
Tachov	2,1
Brno-venkov	2,0
Teplice	2,0
Přerov	2,0
Praha-západ	2,0
Liberec	1,9
Ostrava-město	1,8
Semily	1,8
Plzeň-město	1,7
Praha-východ	1,7
Rychnov nad Kněžnou	1,5
Hradec Králové	1,4
Šumperk	1,3
Vsetín	1,2
Praha	1,1
Karviná	1,1
Most	0,7
Bruntál	0,5
Česká Lípa	0,4
Jablonec nad Nisou	0,2
Ústí nad Labem	0,1
Kladno	0,0
Nový Jičín	-0,3
Brno-město	-0,3
Mladá Boleslav	-0,7
Trutnov	-1,1
Celkem ČR	2,6

	počet uchazečů na 1 VPM
Jeseník	34,3
Bruntál	34,1
Karviná	32,4
Sokolov	31,8
Chomutov	30,4
Hodonín	28,3
Děčín	26,8
Ústí nad Labem	26,2
Most	26,1
Opava	22,0
Znojmo	19,8
Jindřichův Hradec	17,9
Kladno	15,2
Kroměříž	14,7
Třebíč	14,4
Vyškov	13,6
Olomouc	13,5
Louny	13,5
Břeclav	13,4
Žďár nad Sázavou	13,3
Litoměřice	13,0
Šumperk	13,0
Jihlava	13,0
Karlovy Vary	12,8
Svitavy	12,6
Frýdek-Místek	11,8
Vsetín	11,7
Strakonice	11,7
Mělník	11,3
Náchod	11,1
Ostrava-město	11,1
Blansko	11,0
Rakovník	11,0
Teplice	10,9
Kutná Hora	10,7
Brno-město	10,6
Tábor	10,5
Přerov	10,2
Příbram	10,2
Jablonec nad Nisou	9,7
Chrudim	9,6
Hradec Králové	9,3
Zlín	8,8
Brno-venkov	8,7
Kolín	8,6
Prostějov	8,3
Havlíčkův Brod	8,2
Praha-západ	7,9
Plzeň-sever	7,8
Uherské Hradiště	7,4
Rychnov nad Kněžnou	7,4
Nový Jičín	7,4
Semily	7,3
Pelhřimov	6,8
Jičín	6,5
Plzeň-jih	6,5
Česká Lípa	6,3
Písek	6,1
Trutnov	6,0
Beroun	5,8
Český Krumlov	5,7
České Budějovice	5,5
Klatovy	5,3
Liberec	4,9
Praha	4,9
Ústí nad Orlicí	4,8
Cheb	4,8
Nymburk	4,3
Plzeň-město	4,2
Praha-východ	4,2
Tachov	4,1
Pardubice	3,8
Benešov	3,3
Mladá Boleslav	3,3
Domažlice	3,2
Prachatice	3,1
Rokycany	3,0
Celkem ČR	8,9