



Úřad práce České republiky
krajská pobočka ve Zlíně

Měsíční statistická zpráva
červen 2015

Zpracoval: *Ing. Ivona Macůrková*

<http://portal.mpsv.cz/upcr/kp/zlk/statistika>

Informace o nezaměstnanosti ve Zlínském kraji k 30. 6. 2015

V tomto měsíci celkový počet uchazečů o zaměstnání oproti minulému měsíci klesl o 3,6 % na 23 413, počet hlášených volných pracovních míst vzrostl o 6 % na 5 642 a podíl nezaměstnaných osob klesl na 5,8 %.

K 30. 6. 2015 evidoval Úřad práce ČR (ÚP ČR), krajská pobočka ve Zlíně celkem 23 413 uchazečů o zaměstnání. Jejich počet byl o 882 nižší než na konci předchozího měsíce, ve srovnání se stejným obdobím minulého roku je nižší o 5 486 osob. Z tohoto počtu bylo 22 751 dosažitelných uchazečů o zaměstnání ve věku 15 – 64 let. Bylo to o 1 031 méně než na konci předchozího měsíce. Ve srovnání se stejným obdobím minulého roku byl jejich počet nižší o 5 387.

V průběhu měsíce června bylo nově zaevidováno 2 320 osob. Ve srovnání s minulým měsícem to bylo více o 317 osob a v porovnání se stejným obdobím předchozího roku méně o 217 osob.

Z evidence během měsíce odešlo celkem 3 202 uchazečů (ukončená evidence, vyřazení uchazeči). Bylo to o 693 méně než v předchozím měsíci a o 10 méně než ve stejném měsíci minulého roku. Do zaměstnání z nich ve sledovaném měsíci nastoupilo 2 202, tj. o 765 méně než v předchozím měsíci a o 48 méně než ve stejném měsíci minulého roku, 599 uchazečů o zaměstnání bylo umístěno prostřednictvím úřadu práce tj. o 222 méně než v předchozím měsíci a o 70 více než ve stejném období minulého roku, 668 uchazečů bylo vyřazeno bez umístění.

Meziměsíční pokles nezaměstnaných byl zaznamenán ve všech 4 okresech Zlínského kraje. Nejvíce to bylo v okrese Vsetín – pokles o 3,9 %, dále v okrese Kroměříž – pokles o 3,8 %, následoval okres Uherské Hradiště s poklesem 3,6 % a nejméně klesla nezaměstnanost v okrese Zlín – o 3,2 %.

Ke konci měsíce bylo evidováno na *ÚP ČR, krajské pobočce ve Zlíně* 12 208 žen. Jejich podíl na celkovém počtu uchazečů činil 52,1 %. V evidenci bylo 3 623 osob se zdravotním postižením, což představovalo 15,5 % z celkového počtu nezaměstnaných.

Ke konci tohoto měsíce bylo evidováno 1 079 absolventů škol všech stupňů vzdělání a mladistvých, jejich počet klesl ve srovnání s předchozím měsícem o 121 osob a ve srovnání se stejným měsícem minulého roku byl nižší o 261 osob. Na celkové nezaměstnanosti se podíleli 4,6 %.

Podporu v nezaměstnanosti pobíralo 5 106 uchazečů o zaměstnání, tj. 21,8 % všech uchazečů vedených v evidenci.

Podíl nezaměstnaných osob, tj. počet dosažitelných uchazečů o zaměstnání ve věku 15 - 64 k obyvatelstvu stejného věku meziměsíčně klesl, k 30. 6. 2015 dosáhl hodnoty 5,8 %.

Podíl nezaměstnaných vyšší než krajský průměr vykázaly 2 okresy, v okrese Kroměříž byl 6,9 %, v okrese Vsetín 6,7 %. V okrese Zlín byl zaznamenán podíl 5,2 % a nejnižší nezaměstnanost vykázal okres Uherské Hradiště – 5,0 %.

Podíl nezaměstnaných žen klesl na 6,2 %, podíl nezaměstnaných mužů klesl na 5,5 %.

Kraj evidoval k 30. 6. 2015 celkem 5 642 volných pracovních míst. Jejich počet byl o 321 vyšší než v předchozím měsíci a o 3 219 vyšší než ve stejném měsíci minulého roku. Na jedno volné pracovní místo připadalo v průměru 4,1 uchazeče, z toho nejvíce v okrese Kroměříž (7,2). Z celkového počtu nahlášených volných míst bylo 386 vhodných pro osoby se zdravotním postižením (OZP), na jedno volné pracovní místo připadalo 9,4 OZP. Volných pracovních míst pro absolventy a mladistvé bylo registrováno 1 584, na jedno volné místo připadalo 0,7 uchazečů této kategorie.

V rámci aktivní politiky zaměstnanosti (APZ) bylo k 30. 6. 2015 prostřednictvím příspěvků v rámci APZ podpořeno 3 142 uchazečů. Dalších 345 uchazečů se ke stejnému datu účastnilo rekvalifikace (vč. zvolené).

V červnu bylo podpořeno 16 uchazečů při zahájení samostatné výdělečné činnosti (SÚPM - SVČ). Nejčastěji podpořeným oborem byly služby (holičství a kadeřnictví a dále pak fotografické a reklamní služby).

Informace o vývoji nezaměstnanosti v ČR v elektronické formě jsou zveřejněny na internetové adrese <http://portal.mpsv.cz/sz/stat>.

1. Základní charakteristika vývoje nezaměstnanosti a volných pracovních míst ve Zlínském kraji

Tabulka č. 1 - Vývoj nezaměstnanosti

ukazatel (celkový počet)	stav k		
	30. 6. 2014	31. 5. 2015	30. 6. 2015
evidování uchazeči o zaměstnání	28 899	24 295	23 413
- z toho			
ženy	14 578	12 382	12 208
absolventi a mladiství	1 340	1 200	1 079
uchazeči se zdravotním postižením	3 817	3 656	3 623
uchazeči s nárokem na PvN	5 897	5 402	5 106
podíl nezaměstnaných osob v %	7,12	6,08	5,82
volná pracovní místa	2 423	5 321	5 642
počet uchazečů na 1 volné pracovní místo	11,9	4,6	4,1

Tabulka č. 2 - Tok nezaměstnanosti

	červen 2014	květen 2015	červen 2015
nově evidování uchazeči o zaměstnání - ve sled. měsíci	2 537	2 003	2 320
uchazeči s ukonč. evidencí a vyřazení - ve sled. měsíci	3 212	3 895	3 202
- z toho umístění celkem	2 250	2 967	2 202
- z toho umístění úřadem práce	529	821	599

Tabulka č. 3 - Vývoj nezaměstnanosti v okresech Zlínského kraje

k 30. 6. 2015	KM	UH	VS	ZL	Kraj
Uchazeči ke konci sledovaného měsíce	5 187	4 872	6 536	6 818	23 413
- z toho ženy	2 637	2 747	3 186	3 638	12 208
Uchazeči dosažitelní 15 - 64 let	4 897	4 799	6 449	6 606	22 751
- z toho ženy	2 504	2 699	3 145	3 510	11 858
Podíl nezaměstnaných na obyvatelstvu	6,89	5,01	6,70	5,17	5,82
Podíl nezaměstnaných na obyvatelstvu - ženy	7,14	5,75	6,65	5,57	6,17
Nově zaevidování uchazeči o zaměstnání	437	559	621	703	2 320
Vyřazení uchazeči o zaměstnání	641	741	889	931	3 202
Počet volných pracovních míst	723	1 572	1 326	2 021	5 642
- počet uchazečů na 1 volné místo	7,2	3,1	4,9	3,4	4,1

2. Aktivní politika zaměstnanosti ve Zlínském kraji

Tabulka č. 4 - Uchazeči podpoření v rámci APZ a rekvalifikace uchazečů o zaměstnání

ukazatel (celkový počet)	k 30. 6.		zařazení od počátku roku k	
	2014	2015	30. 6. 2014	30. 6. 2015
uchazeči podpoření v rámci APZ				
veřejně prospěšné práce (VPP)	49	24	44	11
ESF - VPP ¹⁾	1 150	1 410	1 142	1 224
společensky účelná prac. místa (SÚPM)	247	17	201	16
ESF - SÚPM ¹⁾	771	1 365	851	1 462
SÚPM - samostatně výděleč. činnost (SVČ)	107	156	48	81
chráněná prac.místa – zřízení	110	159	44	48
chrán. prac. místa - SVČ osob se ZP	1	0	0	0
projekty ESF OP LZZ – cílené programy	0	11	0	12
uchazeči podpoření v rámci APZ celkem	2 435	3 142	2 330	2 854
rekvalifikace uchazečů o zaměstnání				
uchazeči zařazení do rekvalifikací vč. ESF	338	205	1 252	208
uchazeči, kteří zahájili zvolenou rekvalifikaci vč. ESF	323	140	712	80

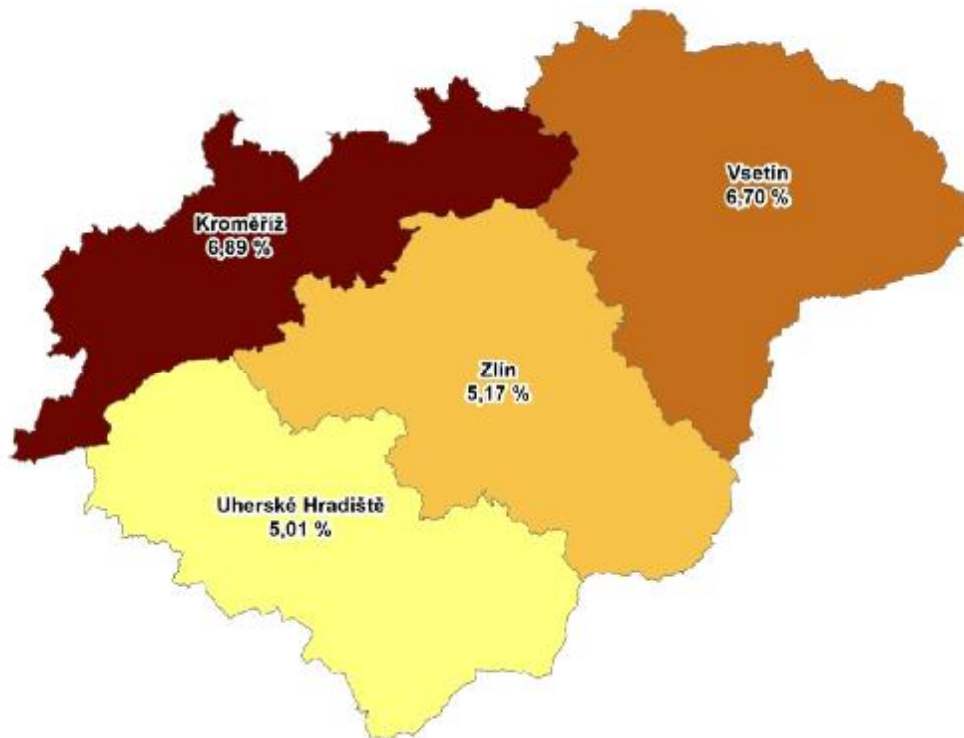
1) spolufinancováno převážně z Evropského sociálního fondu

Tabulka č. 5 – Uchazeči podpoření v rámci APZ **od počátku roku** v okresech Zlínského kraje

	KM	UH	VS	ZL	Kraj
Umístění uchazeči o zaměstnání					
Veřejně prospěšné práce	309	262	363	301	1 235
Společensky účelná prac.místa – zřízená	0	0	0	0	0
Společensky účelná pracovní místa - vyhrazená	285	343	392	458	1 478
Společensky účelná pracovní místa - OSVČ	12	17	35	17	81
ChPM zřízení	4	13	20	11	48
ChPM - SVČ	0	0	0	0	0
Překlenovací příspěvek	1	0	11	0	12
Příspěvek na zapracování	0	0	0	0	0
Příspěvek na provoz ChPM, ChPM-SVČ	0	0	0	2	2
Počet dohod od počátku roku (uchazeči a zájemci o zaměstnání)					
Rekvalifikace	73	78	86	135	372
Zvolené rekvalifikace	137	211	351	284	983
Poradenské činnosti	194	101	120	238	653
Pracovní rehabilitace	0	0	0	0	0

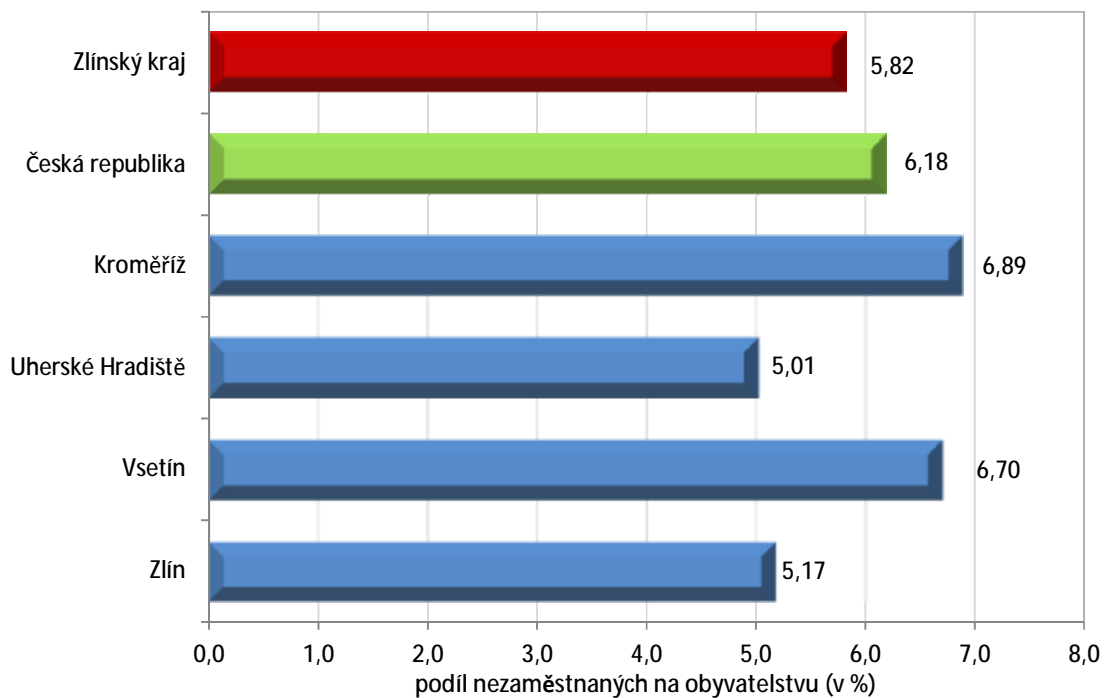
MAPA

Podíl nezaměstnaných v okresech Zlínského kraje k 30. 6. 2015

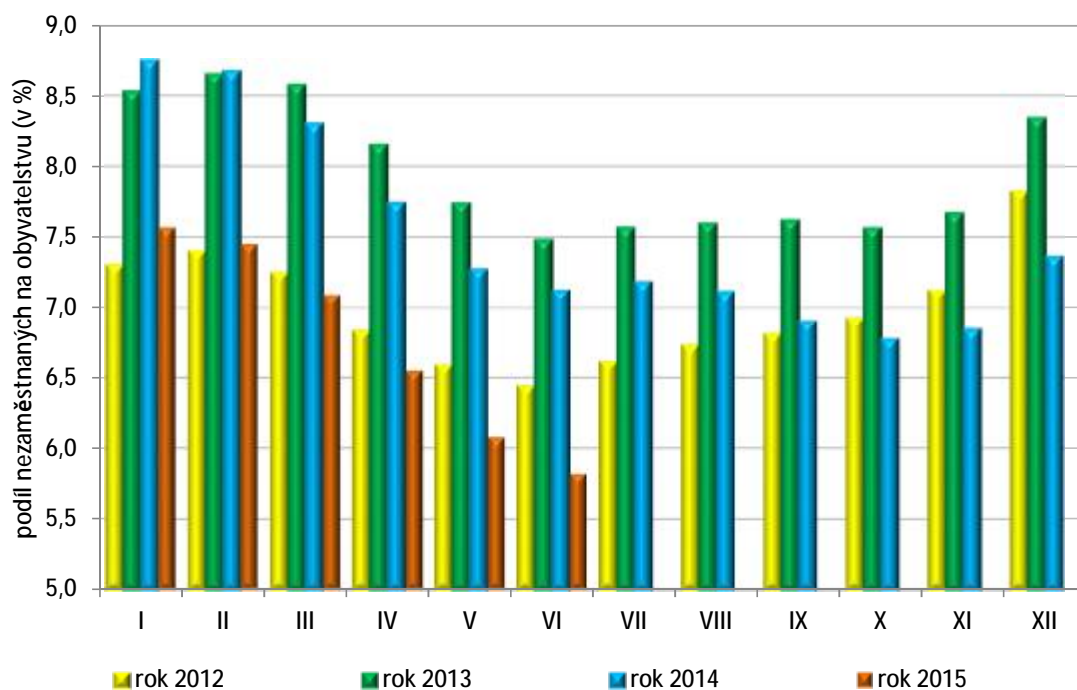


GRAFY

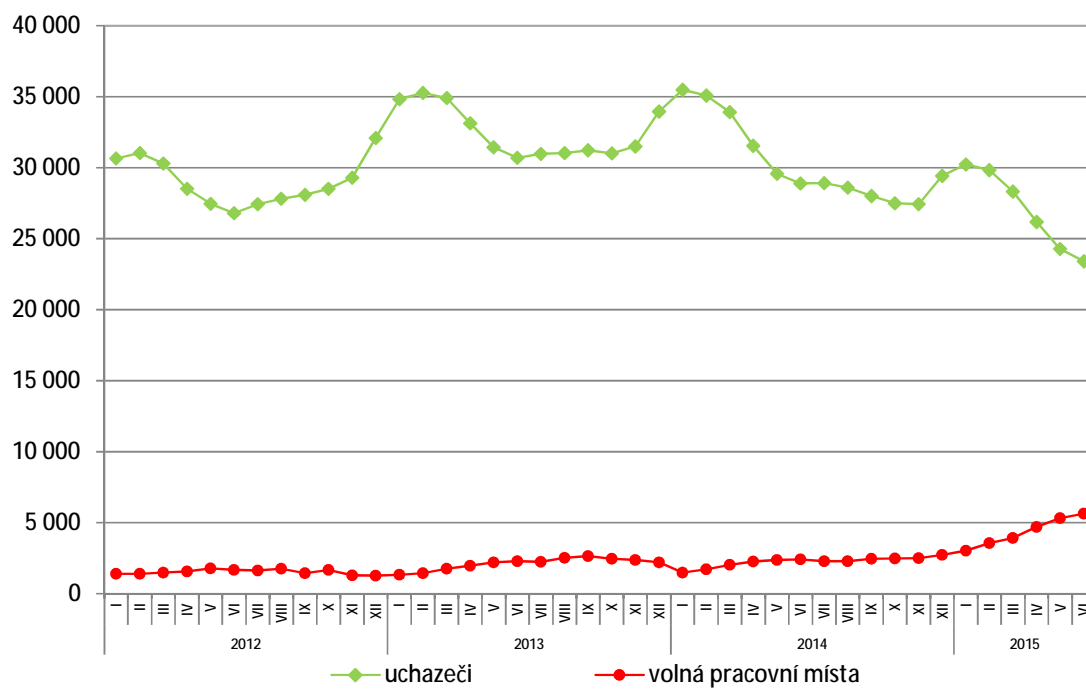
1. Podíl nezaměstnaných osob v okresech Zlínského kraje a v ČR k 30. 6. 2015



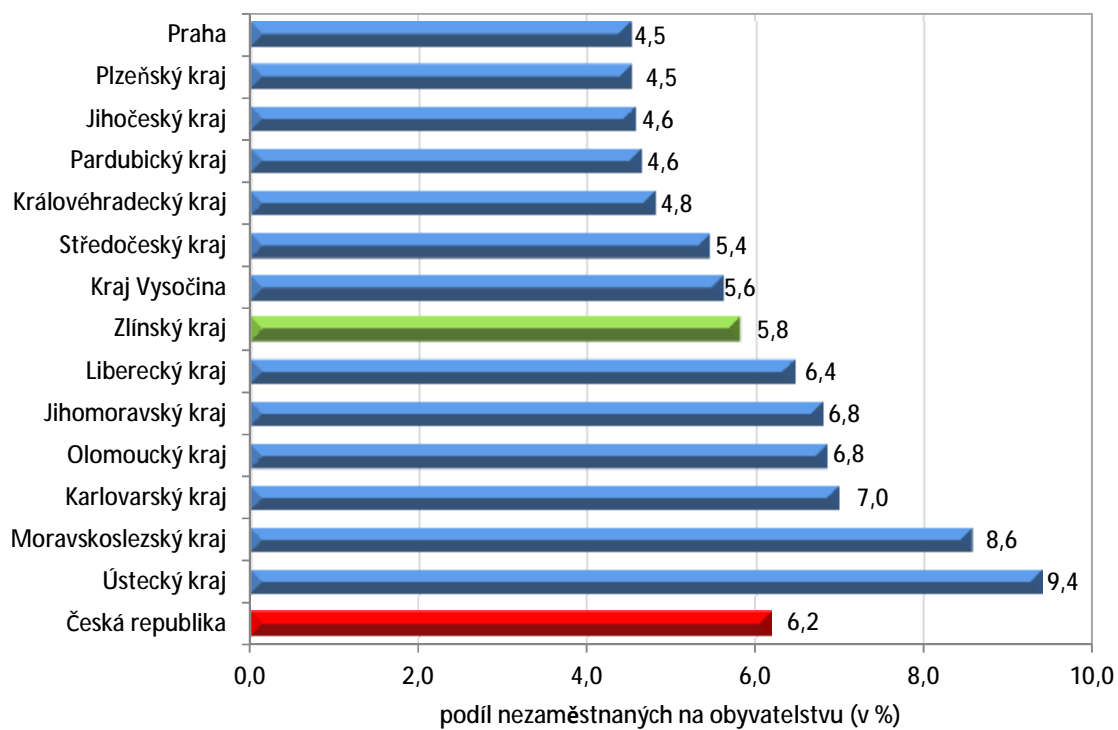
2. Vývoj podílu nezaměstnaných ve Zlínském kraji v letech 2012 – 2015



3. Vývoj počtu uchazečů a VPM ve Zlínském kraji v letech 2012 - 2015



4. Podíl nezaměstnaných osob na obyvatelstvu v jednotlivých krajích ČR k 30. 6. 2015 v %



5. Setřídění okresů k 30. 6. 2015

	podíl nezam. v %		meziměs. přírůst./ úbytek nezam. v %		počet uchazečů na 1 VPM	
1	Most	11,9	Pižeň-jih	-0,7	Bruntál	19,6
2	Karviná	11,3	Karviná	-1,2	Ústí nad Labem	18,7
3	Ústí nad Labem	11,2	Nymburk	-1,3	Chomutov	15,4
4	Bruntál	10,6	Brno-město	-1,4	Karviná	14,5
5	Ostrava-město	10,3	Kladno	-1,5	Most	12,9
6	Chomutov	10,0	Ostrava-město	-1,6	Jeseník	12,1
7	Děčín	8,7	Chomutov	-1,7	Hodonín	10,7
8	Sokolov	8,7	Domažlice	-1,7	Sokolov	10,6
9	Louny	8,4	Strakonice	-1,7	Kladno	9,5
10	Hodonín	8,1	Tachov	-1,8	Děčín	9,2
11	Přerov	8,1	Rokycany	-1,9	Louny	7,5
12	Znojmo	8,1	Ústí nad Labem	-2,0	Litoměřice	7,5
13	Brno-město	7,9	Klatovy	-2,2	Náchod	7,4
14	Teplice	7,9	Liberec	-2,2	Kroměříž	7,2
15	Jeseník	7,8	Kolín	-2,2	Mělník	7,0
16	Litoměřice	7,8	Praha	-2,2	Ostrava-město	6,7
17	Příbram	7,5	Mělník	-2,3	Opava	6,5
18	Kladno	7,5	Most	-2,3	Jablonec nad Nisou	6,5
19	Třebíč	7,2	Louny	-2,3	Brno-město	6,5
20	Liberec	7,2	Příbram	-2,4	Třebíč	6,4
21	Karlovy Vary	7,0	Pižeň-sever	-2,5	Přerov	6,3
22	Kolín	7,0	Třebíč	-2,6	Strakonice	6,1
23	Mělník	7,0	Beroun	-2,6	Žďár nad Sázavou	5,8
24	Nymburk	7,0	Benešov	-2,7	Blansko	5,7
25	Olomouc	6,9	Přerov	-2,7	Jihlava	5,6
26	Kroměříž	6,9	Sokolov	-2,7	Znojmo	5,6
27	Šumperk	6,8	Praha-západ	-2,8	Příbram	5,5
28	Vsetín	6,7	Praha-východ	-2,9	Teplice	5,3
29	Opava	6,6	Rakovník	-2,9	Kolín	5,3
30	Český Krumlov	6,5	Jihlava	-3,0	Tábor	5,2
31	Semily	6,3	Teplice	-3,2	Rakovník	5,2
32	Tábor	5,9	Písek	-3,2	Jindřichův Hradec	5,2
33	Kutná Hora	5,9	Zlín	-3,2	Šumperk	5,2
34	Česká Lípa	5,9	Pižeň-město	-3,2	Vyškov	5,1
35	Rakovník	5,9	Litoměřice	-3,3	Karlovy Vary	5,1
36	Svitavy	5,9	Hodonín	-3,3	Praha-západ	5,1
37	Jablonec nad Nisou	5,8	Opava	-3,3	Vsetín	4,9
38	Žďár nad Sázavou	5,8	Karlovy Vary	-3,3	Olomouc	4,7
39	Trutnov	5,7	Brno-venkov	-3,4	Brno-venkov	4,6
40	Tachov	5,7	Žďár nad Sázavou	-3,4	Frýdek-Místek	4,6
41	Frýdek-Místek	5,6	Děčín	-3,4	Trutnov	4,3
42	Hradec Králové	5,6	Hradec Králové	-3,5	Prostějov	4,0
43	Břeclav	5,6	Ústí nad Orlicí	-3,5	Svitavy	4,0
44	Blansko	5,5	Uherské Hradiště	-3,6	Semily	4,0
45	Brno-venkov	5,3	Pelhřimov	-3,7	Kutná Hora	3,9
46	Jihlava	5,3	Semily	-3,7	Břeclav	3,8
47	Strakonice	5,3	Kroměříž	-3,8	Havlíčkův Brod	3,7
48	Nový Jičín	5,3	Kutná Hora	-3,9	Rychnov nad Kněžnou	3,6
49	Beroun	5,2	Mladá Boleslav	-3,9	Chrudim	3,6
50	Havlíčkův Brod	5,2	Vsetín	-3,9	Pižeň-sever	3,5
51	Zlín	5,2	Blansko	-4,0	Nymburk	3,5
52	Cheb	5,1	Tábor	-4,0	Liberec	3,4
53	Uherské Hradiště	5,0	Vyškov	-4,0	Praha	3,4
54	Prostějov	4,9	Cheb	-4,1	Zlín	3,4
55	Pižeň-město	4,7	Břeclav	-4,1	Pižeň-jih	3,3
56	Domažlice	4,7	Bruntál	-4,1	Jičín	3,2
57	Chrudim	4,7	Šumperk	-4,2	Pižeň-město	3,2
58	Praha	4,5	Jablonec nad Nisou	-4,2	Uherské Hradiště	3,1
59	Ústí nad Orlicí	4,5	Havlíčkův Brod	-4,3	Cheb	2,9
60	Vyškov	4,5	Jičín	-4,4	Česká Lípa	2,9
61	Náchod	4,4	Olomouc	-4,4	Nový Jičín	2,8
62	Pižeň-sever	4,4	Znojmo	-4,6	Ústí nad Orlicí	2,7
63	Klatovy	4,3	Pardubice	-4,7	Beroun	2,7
64	Pižeň-jih	4,1	Česká Lípa	-4,7	České Budějovice	2,7
65	České Budějovice	4,0	České Budějovice	-4,9	Tachov	2,7
66	Pardubice	4,0	Frýdek-Místek	-4,9	Pelhřimov	2,7
67	Praha-západ	3,9	Nový Jičín	-4,9	Hradec Králové	2,5
68	Jičín	3,8	Svitavy	-5,0	Klatovy	2,5
69	Písek	3,7	Trutnov	-5,0	Mladá Boleslav	2,4
70	Jindřichův Hradec	3,7	Rychnov nad Kněžnou	-5,1	Písek	2,4
71	Mladá Boleslav	3,7	Chrudim	-5,1	Benešov	2,2
72	Pelhřimov	3,7	Prostějov	-5,4	Český Krumlov	2,2
73	Rokycany	3,6	Náchod	-5,4	Rokycany	2,1
74	Benešov	3,4	Jeseník	-6,3	Pardubice	1,9
75	Rychnov nad Kněžnou	3,3	Jindřichův Hradec	-6,4	Praha-východ	1,8
76	Prachatice	3,1	Český Krumlov	-6,6	Prachatice	1,6
77	Praha-východ	2,8	Prachatice	-8,6	Domažlice	1,6
	Celkem ČR	6,2	Celkem ČR	-3,1	Celkem ČR	4,7