



Úřad práce České republiky  
krajská pobočka ve Zlíně

**Měsíční statistická zpráva**  
***září 2015***

**Zpracoval:** *Ing. Ivona Macůrková*

<http://portal.mpsv.cz/upcr/kp/zlk/statistika>

## **Informace o nezaměstnanosti ve Zlínském kraji**

**k 30. 9. 2015**

*V tomto měsíci celkový počet uchazečů o zaměstnání oproti minulému měsíci klesl o 2,9 % na 22 822, počet hlášených volných pracovních míst vzrostl o 7,4 % na 6 053 a podíl nezaměstnaných osob klesl, k 30. 9. 2015 dosáhl hodnoty 5,7 %.*

K 30. 9. 2015 evidoval Úřad práce ČR (ÚP ČR), krajská pobočka ve Zlíně celkem 22 822 uchazečů o zaměstnání. Jejich počet byl o 670 nižší než na konci předchozího měsíce, ve srovnání se stejným obdobím minulého roku je nižší o 5 192 osob. Z tohoto počtu bylo 22 109 dosažitelných uchazečů o zaměstnání ve věku 15 – 64 let. Bylo to o 814 méně než na konci předchozího měsíce. Ve srovnání se stejným obdobím minulého roku byl jejich počet nižší o 5 078.

V průběhu měsíce září bylo nově zaevidováno 3 216 osob. Ve srovnání s minulým měsícem to bylo více o 935 osob a v porovnání se stejným obdobím předchozího roku méně o 452 osob.

Z evidence během měsíce odešlo celkem 3 886 uchazečů (ukončená evidence, vyřazení uchazeči). Bylo to o 1 228 více než v předchozím měsíci a o 375 méně než ve stejném měsíci minulého roku. Do zaměstnání z nich ve sledovaném měsíci nastoupilo 2 622, tj. o 924 více než v předchozím měsíci a o 228 méně než ve stejném měsíci minulého roku, 529 uchazečů o zaměstnání bylo umístěno prostřednictvím úřadu práce tj. o 102 více než v předchozím měsíci a o 5 méně než ve stejném období minulého roku, 963 uchazečů bylo vyřazeno bez umístění.

Všechny okresy Zlínského kraje zaznamenaly meziměsíční pokles nezaměstnanosti. Nejvíce to bylo v okrese Zlín – pokles o 3,5 %, dále v okrese Uherské Hradiště – pokles o 2,9 %, následuje okres Vsetín s poklesem 2,8 %. Nejméně klesla nezaměstnanost v okrese Kroměříž - o 2,0 %.

Ke konci měsíce bylo evidováno na *ÚP ČR, krajské pobočce ve Zlíně* 12 174 žen. Jejich podíl na celkovém počtu uchazečů činil 53,3 %. V evidenci bylo 3 524 osob se zdravotním postižením, což představovalo 15,4 % z celkového počtu nezaměstnaných.

Ke konci tohoto měsíce bylo evidováno 1 685 absolventů škol všech stupňů vzdělání a mladistvých, jejich počet vzrostl ve srovnání s předchozím měsícem o 294 osob a ve srovnání se stejným měsícem minulého roku byl nižší o 497 osob. Na celkové nezaměstnanosti se podíleli 7,4 %.

Podporu v nezaměstnanosti pobíralo 5 199 uchazečů o zaměstnání, tj. 22,8 % všech uchazečů vedených v evidenci.

Podíl nezaměstnaných osob, tj. počet dosažitelných uchazečů o zaměstnání ve věku 15 - 64 k obyvatelstvu stejného věku, meziměsíčně klesl, k 30. 9. 2015 dosáhl hodnoty 5,7 %.

Podíl nezaměstnaných vyšší než krajský průměr vykázaly 2 okresy, v okrese Kroměříž byl 6,8 %, v okrese Vsetín 6,5 %. V okresech Uherské Hradiště a Zlín byl zaznamenán shodný podíl 5,0 %.

Podíl nezaměstnaných žen klesl na 6,1 %, podíl nezaměstnaných mužů klesl na 5,2 %.

Kraj evidoval k 30. 9. 2015 celkem 6 053 volných pracovních míst. Jejich počet byl o 417 vyšší než v předchozím měsíci a o 3 594 vyšší než ve stejném měsíci minulého roku. Na jedno volné pracovní místo připadalo v průměru 3,8 uchazeče, z toho nejvíce v okrese Kroměříž (6,3). Z celkového počtu nahlášených volných míst bylo 453 vhodných pro osoby se zdravotním postižením (OZP), na jedno volné pracovní místo připadalo 7,8 OZP. Volných pracovních míst pro absolventy a mladistvé bylo registrováno 1 835, na jedno volné místo připadalo 0,9 uchazečů této kategorie.

V rámci aktivní politiky zaměstnanosti (APZ) bylo k 30. 9. 2015 prostřednictvím příspěvků v rámci APZ podpořeno 3 605 uchazečů. Dalších 355 uchazečů se ke stejnému datu účastnilo rekvalifikace (vč. zvolené).

V září bylo podpořeno 22 uchazečů při zahájení samostatné výdělečné činnosti (SÚPM - SVČ). Obory, ve kterých začali uchazeči podnikat, byly velmi rozmanité, mimo jiné zednické a stavební práce, fotografické služby nebo také kosmetické, masérské a regenerační služby.

Informace o vývoji nezaměstnanosti v ČR v elektronické formě jsou zveřejněny na internetové adrese <http://portal.mpsv.cz/sz/stat>.

## 1. Základní charakteristika vývoje nezaměstnanosti a volných pracovních míst ve Zlínském kraji

Tabulka č. 1 - Vývoj nezaměstnanosti

ukazatel (celkový počet)		stav k		
		30. 9. 2014	31. 8. 2015	30. 9. 2015
evidovaní uchazeči o zaměstnání		28 014	23 492	<b>22 822</b>
- z toho	ženy	14 496	12 663	<b>12 174</b>
	absolventi a mladiství	2 182	1 391	<b>1 685</b>
	uchazeči se zdravotním postižením	3 768	3 605	<b>3 524</b>
uchazeči s nárokem na PvN		5 648	5 661	<b>5 199</b>
podíl nezaměstnaných osob v %		6,90	5,87	<b>5,67</b>
volná pracovní místa		2 459	5 636	<b>6 053</b>
počet uchazečů na 1 volné pracovní místo		11,4	4,2	<b>3,8</b>

Tabulka č. 2 - Tok nezaměstnanosti

	září 2014	srpen 2015	září 2015
nově evidovaní uchazeči o zaměstnání - ve sled. měsíci	3 668	2 281	<b>3 216</b>
uchazeči s ukonč. evidencí a vyřazení - ve sled. měsíci	4 261	2 658	<b>3 886</b>
- z toho umístění celkem	2 850	1 698	<b>2 622</b>
- z toho umístění úřadem práce	534	427	<b>529</b>

Tabulka č. 3 - Vývoj nezaměstnanosti v okresech Zlínského kraje

k 30. 9. 2015	KM	UH	VS	ZL	Kraj
Uchazeči ke konci sledovaného měsíce	5 115	4 846	6 322	6 539	<b>22 822</b>
- z toho ženy	2 705	2 779	3 123	3 567	<b>12 174</b>
Uchazeči dosažitelní 15 - 64 let	4 801	4 752	6 203	6 353	<b>22 109</b>
- z toho ženy	2 543	2 728	3 050	3 474	<b>11 795</b>
<b>Podíl nezaměstnaných na obyvatelstvu</b>	<b>6,77</b>	<b>4,97</b>	<b>6,45</b>	<b>4,98</b>	<b>5,67</b>
<b>Podíl nezaměstnaných na obyvatelstvu - ženy</b>	<b>7,28</b>	<b>5,83</b>	<b>6,46</b>	<b>5,52</b>	<b>6,15</b>
Nově zaevidovaní uchazeči o zaměstnání	696	694	870	956	<b>3 216</b>
Vyřazení uchazeči o zaměstnání	799	839	1 054	1 194	<b>3 886</b>
Počet volných pracovních míst	813	1 765	1 589	1 886	<b>6 053</b>
- počet uchazečů na 1 volné místo	6,3	2,7	4,0	3,5	<b>3,8</b>

## 2. Aktivní politika zaměstnanosti ve Zlínském kraji

Tabulka č. 4 - Uchazeči podpoření v rámci APZ a rekvalifikace uchazečů o zaměstnání

ukazatel (celkový počet)	k 30. 9.		zařazení od počátku roku k	
	2014	2015	30. 9. 2014	30. 9. 2015
<b>uchazeči podpoření v rámci APZ</b>				
veřejně prospěšné práce (VPP)	42	15	60	17
ESF - VPP <sup>1)</sup>	1 297	1 534	1 438	1 611
společensky účelná prac. místa (SÚPM)	34	16	205	17
ESF - SÚPM <sup>1)</sup>	1 323	1 713	1 636	2 328
SÚPM - samostatně výděleč. činnost (SVČ)	109	160	84	125
chráněná prac.místa – zřízení	123	167	68	79
chrán. prac. místa - SVČ osob se ZP	1	0	0	0
projekty ESF OP LZZ – cílené programy	0	0	0	0
<b>uchazeči podpoření v rámci APZ celkem</b>	<b>2 929</b>	<b>3 605</b>	<b>3 491</b>	<b>4 177</b>
<b>rekvalifikace uchazečů o zaměstnání</b>				
uchazeči zařazení do rekvalifikací vč. ESF	457	278	1 684	802
uchazeči, kteří zahájili zvolenou rekvalifikaci vč. ESF	238	77	1 000	1 322

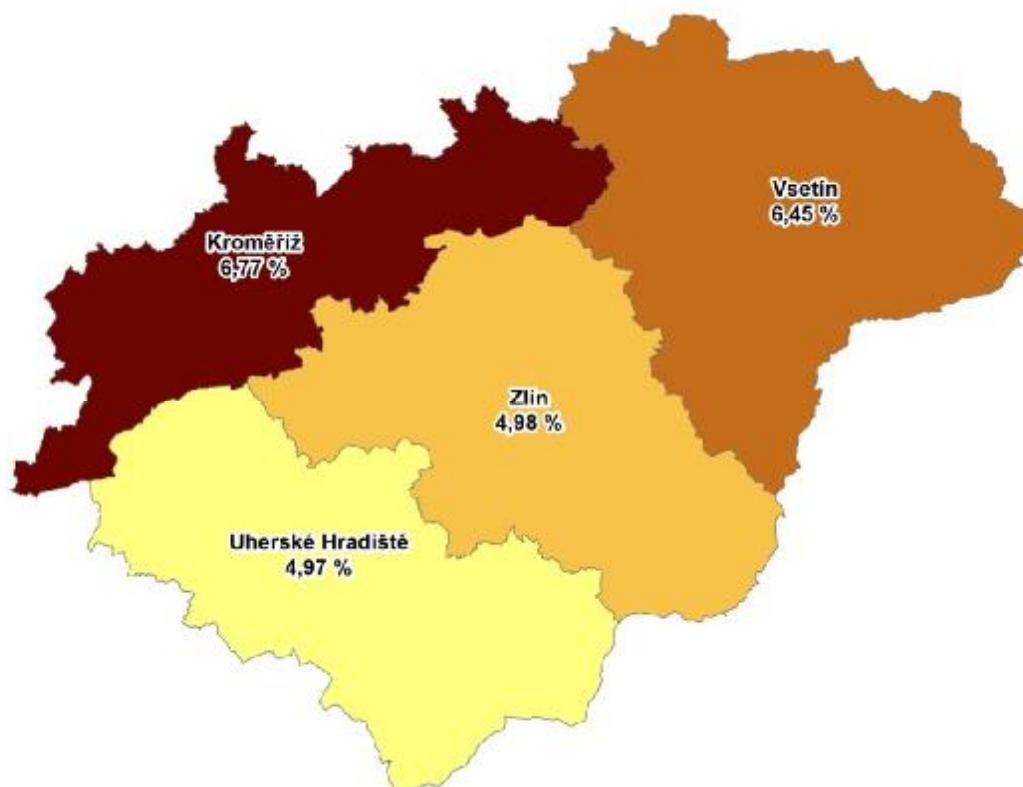
1) spolufinancováno převážně z Evropského sociálního fondu

Tabulka č. 5 – Uchazeči podpoření v rámci APZ od počátku roku v okresech Zlínského kraje

	KM	UH	VS	ZL	Kraj
<b>Umístění uchazeči o zaměstnání</b>					
Veřejně prospěšné práce	370	311	509	438	<b>1 628</b>
Společensky účelná prac.místa – zřízená	0	0	0	0	<b>0</b>
Společensky účelná pracovní místa - vyhrazená	493	502	625	725	<b>2 345</b>
Společensky účelná pracovní místa - OSVČ	18	31	50	26	<b>125</b>
ChPM zřízení	6	17	34	22	<b>79</b>
ChPM - SVČ	0	0	0	0	<b>0</b>
Překlenovací příspěvek	1	0	13	1	<b>15</b>
Příspěvek na zapracování	0	0	0	0	<b>0</b>
Příspěvek na provoz ChPM, ChPM-SVČ	0	0	0	2	<b>2</b>
<b>Počet dohod od počátku roku (uchazeči a zájemci o zaměstnání)</b>					
Rekvalifikace	169	170	215	255	<b>809</b>
Zvolené rekvalifikace	179	257	469	352	<b>1 257</b>
Poradenské činnosti	289	184	199	350	<b>1 022</b>
Pracovní rehabilitace	0	0	0	1	<b>1</b>

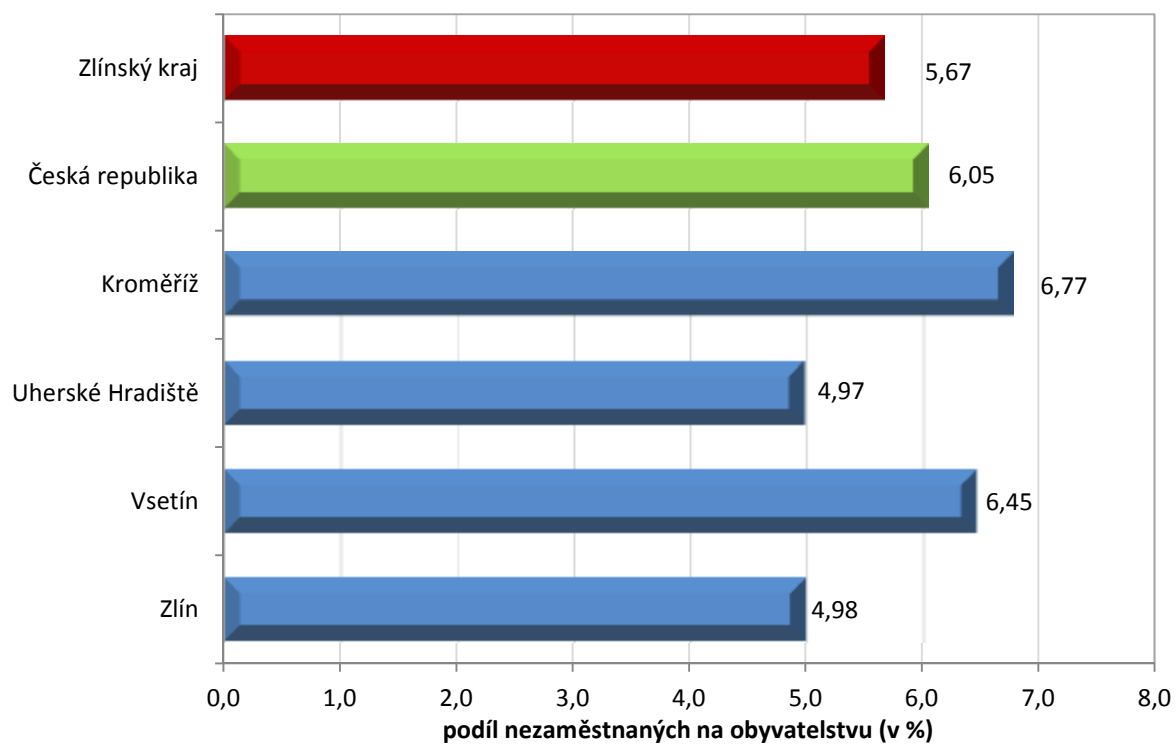
## MAPA

Podíl nezaměstnaných v okresech Zlínského kraje k 30. 9. 2015

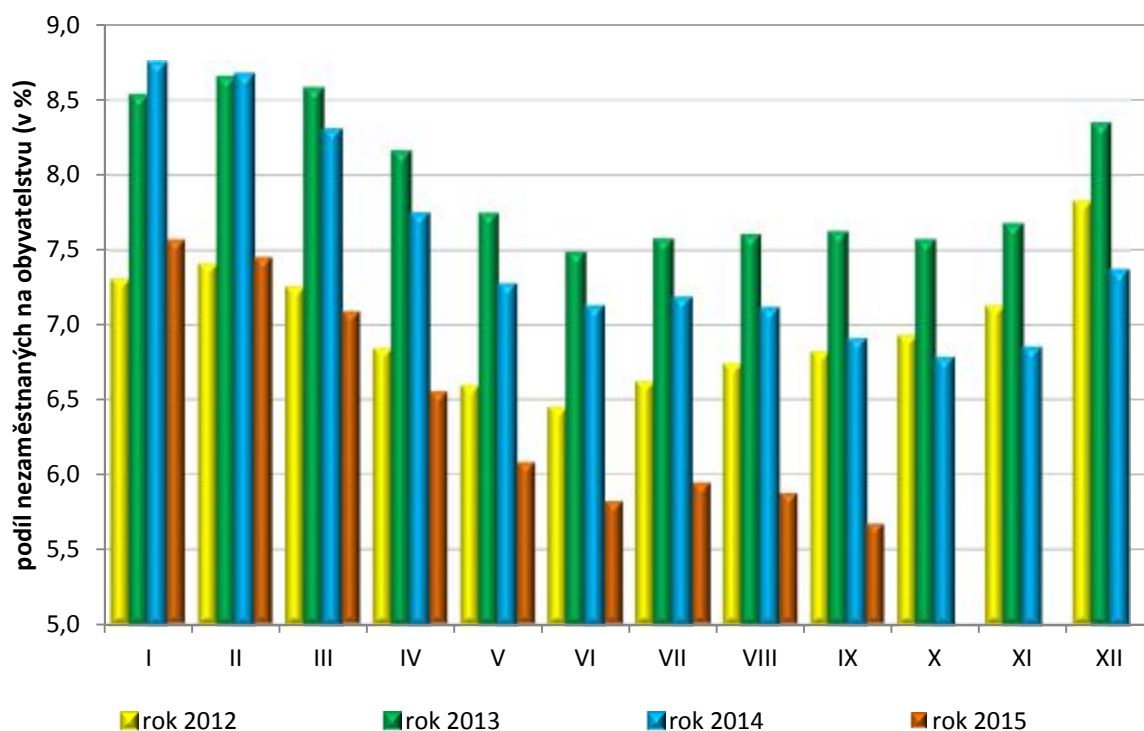


## GRAFY

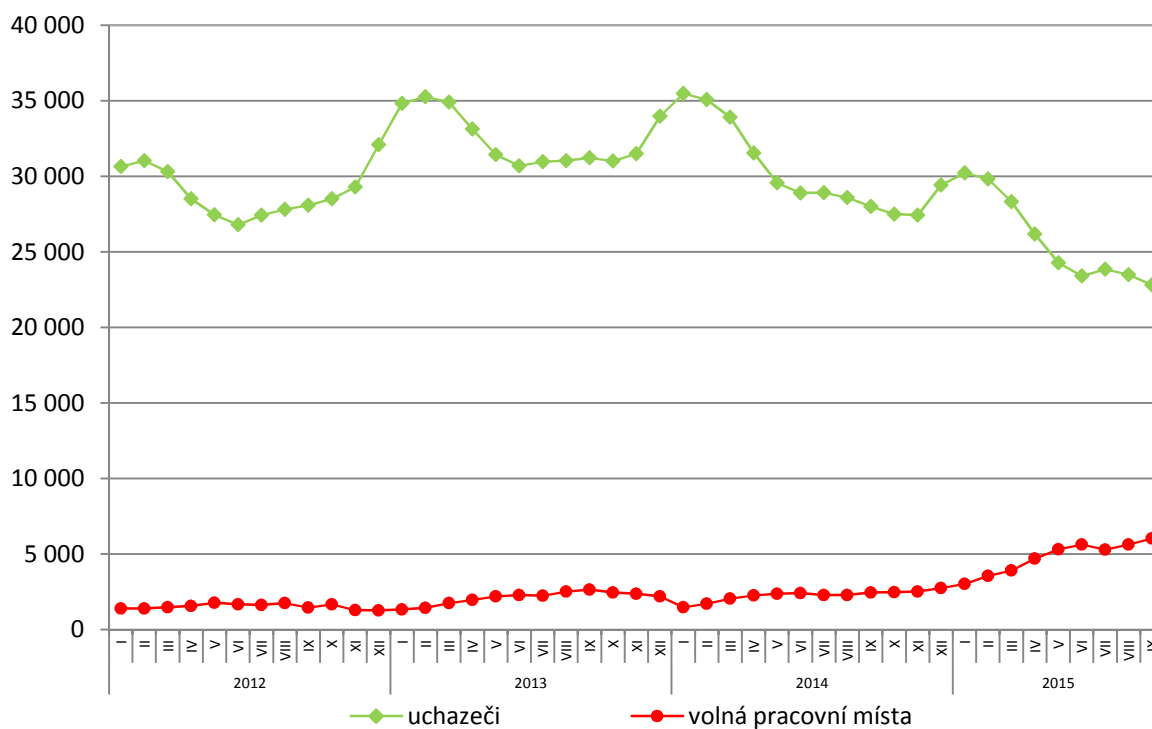
1. Podíl nezaměstnaných osob v okresech Zlínského kraje a v ČR k 30. 9. 2015



## 2. Vývoj podílu nezaměstnaných ve Zlínském kraji v letech 2012 – 2015

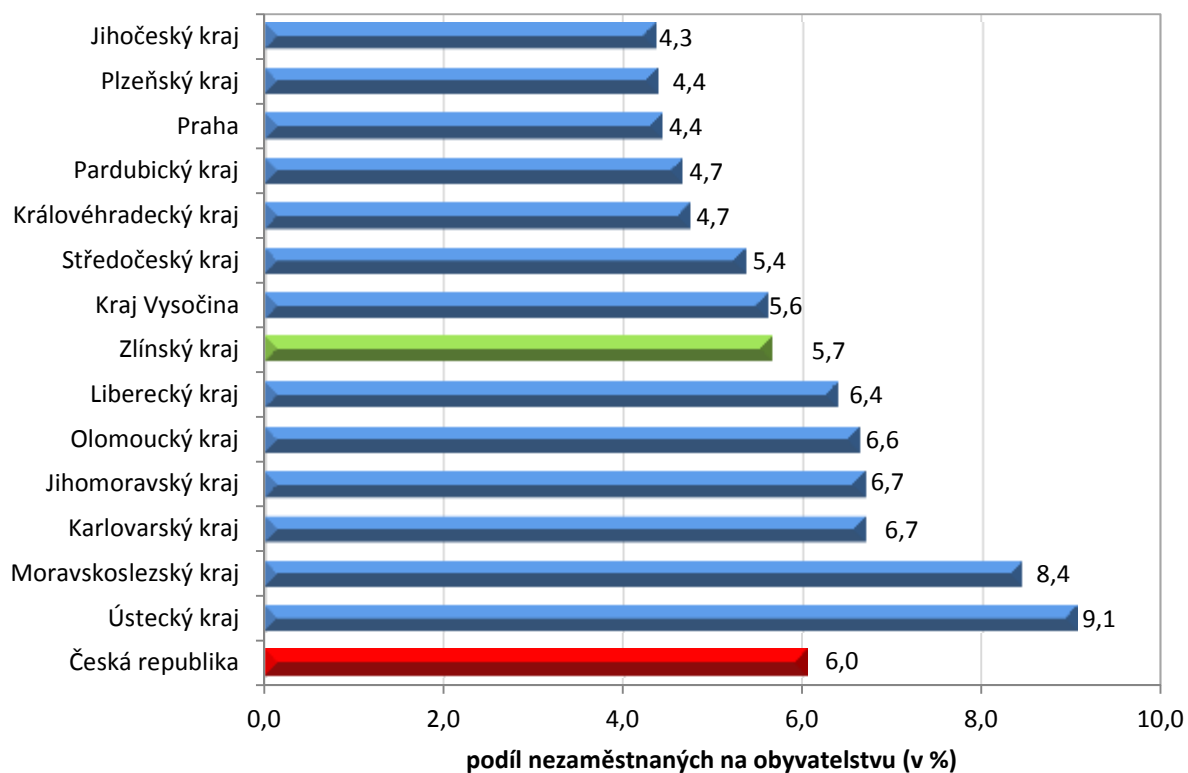


## 3. Vývoj počtu uchazečů a VPM ve Zlínském kraji v letech 2012 - 2015





#### 4. Podíl nezaměstnaných osob na obyvatelstvu v jednotlivých krajích ČR k 30. 9. 2015 v %



## 5. Setřídění okresů k 30. 9. 2015

	podíl nezam. v %
1 Most	11,5
2 Karviná	11,1
3 Ústí nad Labem	10,7
4 Bruntál	10,5
5 Ostrava-město	10,2
6 Chomutov	9,7
7 Děčín	8,5
8 Sokolov	8,3
9 Hodonín	8,1
10 Louny	8,0
11 Přerov	8,0
12 Znojmo	7,8
13 Brno-město	7,8
14 Teplice	7,6
15 Litoměřice	7,5
16 Jeseník	7,4
17 Příbram	7,4
18 Liberec	7,3
19 Třebíč	7,2
20 Kladno	7,2
21 Kolín	7,0
22 Mělník	6,8
23 Kroměříž	6,8
24 Nymburk	6,8
25 Karlovy Vary	6,7
26 Olomouc	6,7
27 Šumperk	6,6
28 Opava	6,5
29 Vsetín	6,5
30 Semily	6,3
31 Český Krumlov	6,1
32 Žďár nad Sázavou	5,9
33 Kutná Hora	5,9
34 Svitavy	5,9
35 Jablonec nad Nisou	5,8
36 Tábor	5,8
37 Břeclav	5,6
38 Hradec Králové	5,6
39 Tachov	5,6
40 Frýdek-Místek	5,5
41 Trutnov	5,5
42 Rakovník	5,5
43 Česká Lípa	5,5
44 Blansko	5,4
45 Beroun	5,2
46 Brno-venkov	5,2
47 Strakonice	5,2
48 Jihlava	5,2
49 Nový Jičín	5,2
50 Havlíčkův Brod	5,2
51 Cheb	5,0
52 Zlín	5,0
53 Uherské Hradiště	5,0
54 Domažlice	4,7
55 Chrudim	4,7
56 Prostějov	4,6
57 Náchod	4,6
58 Vyškov	4,5
59 Ústí nad Orlicí	4,5
60 Plzeň-město	4,4
61 Praha	4,4
62 Plzeň-sever	4,2
63 Klatovy	4,1
64 Pardubice	4,0
65 Praha-západ	4,0
66 Plzeň-jih	4,0
67 České Budějovice	3,7
68 Mladá Boleslav	3,7
69 Rokycany	3,7
70 Pelhřimov	3,7
71 Jičín	3,7
72 Benešov	3,6
73 Písek	3,6
74 Jindřichův Hradec	3,5
75 Prachatice	3,1
76 Rychnov nad Kněžnou	3,0
77 Praha-východ	2,7
Celkem ČR	6,0

	meziměs. přírůst./ úbytek nezam. v %
Bruntál	1,6
Benešov	1,4
Prachatice	1,2
Rokycany	0,9
Opava	0,2
Beroun	0,1
Břeclav	-0,1
Přerov	-0,1
Domažlice	-0,3
Semily	-0,4
Jeseník	-0,4
Teplice	-0,4
Náchod	-0,6
Karviná	-0,7
Prostějov	-0,7
Kolín	-0,7
Jablonec nad Nisou	-0,8
Praha-západ	-0,9
Jičín	-0,9
Chomutov	-0,9
Frýdek-Místek	-1,1
Ostrava-město	-1,1
Hodonín	-1,1
Třebíč	-1,1
Litoměřice	-1,2
Cheb	-1,2
Karlovy Vary	-1,3
Louny	-1,3
Vyškov	-1,4
Mladá Boleslav	-1,4
Šumperk	-1,4
Rakovník	-1,4
Most	-1,5
Děčín	-1,5
Příbram	-1,5
Trutnov	-1,6
Liberec	-1,6
Kutná Hora	-1,8
Český Krumlov	-1,8
Sokolov	-1,8
Česká Lípa	-1,8
Praha-východ	-2,0
Kroměříž	-2,0
Plzeň-jih	-2,0
Žďár nad Sázavou	-2,1
Nový Jičín	-2,2
Mělník	-2,2
Hradec Králové	-2,3
Chrudim	-2,3
Havlíčkův Brod	-2,4
Kladno	-2,4
Písek	-2,4
Ústí nad Labem	-2,5
Tachov	-2,6
Pardubice	-2,6
Olomouc	-2,6
Brno-město	-2,8
Nymburk	-2,8
Vsetín	-2,8
Jindřichův Hradec	-2,9
Uherské Hradiště	-2,9
Tábor	-3,0
Praha	-3,1
Brno-venkov	-3,1
Znojmo	-3,3
Blansko	-3,3
Zlín	-3,5
Strakonice	-3,5
Ústí nad Orlicí	-3,6
Jihlava	-3,9
Pelhřimov	-3,9
Svitavy	-4,4
Klatovy	-4,6
České Budějovice	-4,8
Plzeň-město	-4,9
Plzeň-sever	-5,3
Rychnov nad Kněžnou	-9,4
Celkem ČR	-1,9

	počet uchazečů na 1 VPM
Bruntál	17,3
Ústí nad Labem	15,9
Karviná	14,0
Chomutov	10,9
Most	10,1
Sokolov	10,0
Hodonín	9,5
Děčín	8,8
Jeseník	8,6
Kladno	7,2
Litoměřice	6,8
Louny	6,4
Mělník	6,3
Kroměříž	6,3
Třebíč	6,2
Náchod	6,1
Brno-město	5,7
Jablonec nad Nisou	5,6
Opava	5,6
Blansko	5,5
Znojmo	5,4
Kolín	5,3
Příbram	5,2
Šumperk	5,2
Tábor	5,1
Žďár nad Sázavou	5,1
Strakonice	5,0
Ostrava-město	5,0
Jihlava	4,9
Teplice	4,7
Olomouc	4,7
Frýdek-Místek	4,4
Přerov	4,4
Vyškov	4,3
Hradec Králové	4,1
Vsetín	4,0
Kutná Hora	3,9
Svitavy	3,9
Karlovy Vary	3,9
Brno-venkov	3,8
Havlíčkův Brod	3,8
Praha-západ	3,8
Břeclav	3,8
Zlín	3,5
Jindřichův Hradec	3,5
Nymburk	3,3
Prostějov	3,2
Semily	3,2
Trutnov	3,1
Česká Lípa	3,0
Liberec	3,0
Praha	3,0
Chrudim	3,0
Rakovník	2,8
Ústí nad Orlicí	2,8
Uherské Hradiště	2,7
Plzeň-jih	2,6
Plzeň-město	2,6
Jičín	2,6
České Budějovice	2,4
Beroun	2,3
Plzeň-sever	2,3
Pelhřimov	2,3
Český Krumlov	2,3
Cheb	2,3
Nový Jičín	2,3
Rychnov nad Kněžnou	2,2
Benešov	2,2
Klatovy	2,1
Mladá Boleslav	2,0
Písek	2,0
Rokycany	1,9
Tachov	1,9
Praha-východ	1,7
Pardubice	1,6
Domažlice	1,5
Prachatice	1,3
Celkem ČR	4,1