



Úřad práce České republiky
krajská pobočka ve Zlíně

Měsíční statistická zpráva
listopad 2015

Zpracoval: *Ing. Ivona Macůrková*

<http://portal.mpsv.cz/upcr/kp/zlk/statistika>

Informace o nezaměstnanosti ve Zlínském kraji

k 30. 11. 2015

V tomto měsíci celkový počet uchazečů o zaměstnání oproti minulému měsíci vzrostl o 1,6 % na 22 366, počet hlášených volných pracovních míst klesl o 4,1 % na 5 606 a podíl nezaměstnaných osob vzrostl, k 30. 11. 2015 dosáhl hodnoty 5,6 %.

K 30. 11. 2015 evidoval Úřad práce ČR (ÚP ČR), krajská pobočka ve Zlíně celkem 22 366 uchazečů o zaměstnání. Jejich počet byl o 358 vyšší než na konci předchozího měsíce, ve srovnání se stejným obdobím minulého roku je nižší o 5 077 osob. Z tohoto počtu bylo 21 631 dosažitelných uchazečů o zaměstnání ve věku 15 – 64 let. Bylo to o 368 více než na konci předchozího měsíce. Ve srovnání se stejným obdobím minulého roku byl jejich počet nižší o 5 262.

V průběhu měsíce listopadu bylo nově zaevidováno 3 019 osob. Ve srovnání s minulým měsícem to bylo více o 730 osob a v porovnání se stejným obdobím předchozího roku více o 248 osob.

Z evidence během měsíce odešlo celkem 2 661 uchazečů (ukončená evidence, vyřazení uchazeči). Bylo to o 442 méně než v předchozím měsíci a o 166 méně než ve stejném měsíci minulého roku. Do zaměstnání z nich ve sledovaném měsíci nastoupilo 1 873, tj. o 247 méně než v předchozím měsíci a o 27 méně než ve stejném měsíci minulého roku, 492 uchazečů o zaměstnání bylo umístěno prostřednictvím úřadu práce tj. o 9 méně než v předchozím měsíci a o 28 méně než ve stejném období minulého roku, 543 uchazečů bylo vyřazeno bez umístění.

Všechny okresy Zlínského kraje zaznamenaly meziměsíční nárůst nezaměstnanosti. Nejvíce to bylo v okrese Zlín – nárůst o 2,3 %, dále v okrese Vsetín – nárůst o 2,2 %, následuje okres Kroměříž s nárůstem 1,2 %. Nejméně vzrostla nezaměstnanost v okrese Uherské Hradiště - o 0,5 %.

Ke konci měsíce bylo evidováno na *ÚP ČR, krajské pobožce ve Zlíně* 11 612 žen. Jejich podíl na celkovém počtu uchazečů činil 51,9 %. V evidenci bylo 3 568 osob se zdravotním postižením, což představovalo 16,0 % z celkového počtu nezaměstnaných.

Ke konci tohoto měsíce bylo evidováno 1 445 absolventů škol všech stupňů vzdělání a mladistvých, jejich počet klesl ve srovnání s předchozím měsícem o 144 osob a ve srovnání se stejným měsícem minulého roku byl nižší o 389 osob. Na celkové nezaměstnanosti se podíleli 6,5 %.

Podporu v nezaměstnanosti pobíralo 5 500 uchazečů o zaměstnání, tj. 24,6 % všech uchazečů vedených v evidenci.

Podíl nezaměstnaných osob, tj. počet dosažitelných uchazečů o zaměstnání ve věku 15 - 64 k obyvatelstvu stejného věku, meziměsíčně vzrostl, k 30. 11. 2015 dosáhl hodnoty 5,6 %.

Podíl nezaměstnaných vyšší než krajský průměr vykázaly 2 okresy, v okrese Kroměříž byl 6,6 %, v okrese Vsetín 6,4 %. Podíl nezaměstnanosti pod úroveň kraje vykázal okres Zlín (4,9 %) a okres Uherské Hradiště (4,8 %).

Podíl nezaměstnaných žen zůstal na hodnotě na 5,9 %, podíl nezaměstnaných mužů vzrostl na 5,3 %.

Kraj evidoval k 30. 11. 2015 celkem 5 606 volných pracovních míst. Jejich počet byl o 239 nižší než v předchozím měsíci a o 3 090 vyšší než ve stejném měsíci minulého roku. Na jedno volné pracovní místo připadalo v průměru 4,0 uchazeče, z toho nejvíce v okrese Kroměříž (6,8). Z celkového počtu nahlášených volných míst bylo 410 vhodných pro osoby se zdravotním postižením (OZP), na jedno volné pracovní místo připadalo 8,7 OZP. Volných pracovních míst pro absolventy a mladistvé bylo registrováno 1 814, na jedno volné místo připadalo 0,8 uchazečů této kategorie.

V rámci aktivní politiky zaměstnanosti (APZ) bylo k 30. 11. 2015 prostřednictvím příspěvků v rámci APZ podpořeno 2 999 uchazečů. Dalších 370 uchazečů se ke stejnému datu účastnilo rekvalifikace (vč. zvolené).

V listopadu bylo podpořeno 12 uchazečů při zahájení samostatné výdělečné činnosti (SÚPM - SVČ). Obory, ve kterých začali uchazeči podnikat, jsou velmi rozmanité, například hodinový manžel, sušení ovoce a zeleniny nebo daňový poradce.

Informace o vývoji nezaměstnanosti v ČR v elektronické formě jsou zveřejněny na internetové adrese <http://portal.mpsv.cz/sz/stat>.

1. Základní charakteristika vývoje nezaměstnanosti a volných pracovních míst ve Zlínském kraji

Tabulka č. 1 - Vývoj nezaměstnanosti

ukazatel (celkový počet)		stav k		
		30. 11. 2014	31. 10. 2015	30. 11. 2015
evidovaní uchazeči o zaměstnání		27 443	22 008	22 366
- z toho	ženy	13 980	11 714	11 612
	absolventi a mladiství	1 834	1 589	1 445
	uchazeči se zdravotním postižením	3 787	3 487	3 568
uchazeči s nárokem na PvN		5 860	5 062	5 500
podíl nezaměstnaných osob v %		6,84	5,45	5,55
volná pracovní místa		2 516	5 845	5 606
počet uchazečů na 1 volné pracovní místo		10,9	3,8	4,0

Tabulka č. 2 - Tok nezaměstnanosti

	listopad 2014	říjen 2015	listopad 2015
nově evidovaní uchazeči o zaměstnání - ve sled. měsíci	2 771	2 289	3 019
uchazeči s ukonč. evidencí a vyřazení - ve sled. měsíci	2 827	3 103	2 661
- z toho umístění celkem	1 900	2 120	1 873
- z toho umístění úřadem práce	520	501	492

Tabulka č. 3 - Vývoj nezaměstnanosti v okresech Zlínského kraje

k 30. 11. 2015	KM	UH	VS	ZL	Kraj
Uchazeči ke konci sledovaného měsíce	5 008	4 650	6 314	6 394	22 366
- z toho ženy	2 576	2 577	3 064	3 395	11 612
Uchazeči dosažitelní 15 - 64 let	4 698	4 558	6 192	6 183	21 631
- z toho ženy	2 429	2 513	2 988	3 279	11 209
Podíl nezaměstnaných na obyvatelstvu	6,64	4,77	6,45	4,85	5,55
Podíl nezaměstnaných na obyvatelstvu - ženy	6,96	5,38	6,34	5,22	5,85
Nově zaevidovaní uchazeči o zaměstnání	594	659	834	932	3 019
Vyřazení uchazeči o zaměstnání	537	636	697	791	2 661
Počet volných pracovních míst	735	1 711	1 583	1 577	5 606
- počet uchazečů na 1 volné místo	6,8	2,7	4,0	4,1	4,0

2. Aktivní politika zaměstnanosti ve Zlínském kraji

Tabulka č. 4 - Uchazeči podpoření v rámci APZ a rekvalifikace uchazečů o zaměstnání

ukazatel (celkový počet)	k 30. 11.		zařazení od počátku roku k	
	2014	2015	30. 11. 2014	30. 11. 2015
uchazeči podpoření v rámci APZ				
veřejně prospěšné práce (VPP)	35	16	71	23
ESF - VPP ¹⁾	900	946	1 567	1 906
společensky účelná prac. místa (SÚPM)	18	50	207	55
ESF - SÚPM ¹⁾	1 270	1 665	2 073	2 866
SÚPM - samostatně výděleč. činnost (SVČ)	113	160	109	151
chráněná prac.místa – zřízení	148	162	101	98
chrán. prac. místa - SVČ osob se ZP	1	0	0	0
projekty ESF OP LZZ – cílené programy	8	0	8	20
uchazeči podpoření v rámci APZ celkem	2 493	2 999	4 136	5 119
rekvalifikace uchazečů o zaměstnání				
uchazeči zařazení do rekvalifikací vč. ESF	156	265	1 878	1 188
uchazeči, kteří zahájili zvolenou rekvalifikaci vč. ESF	361	105	1 305	1 541

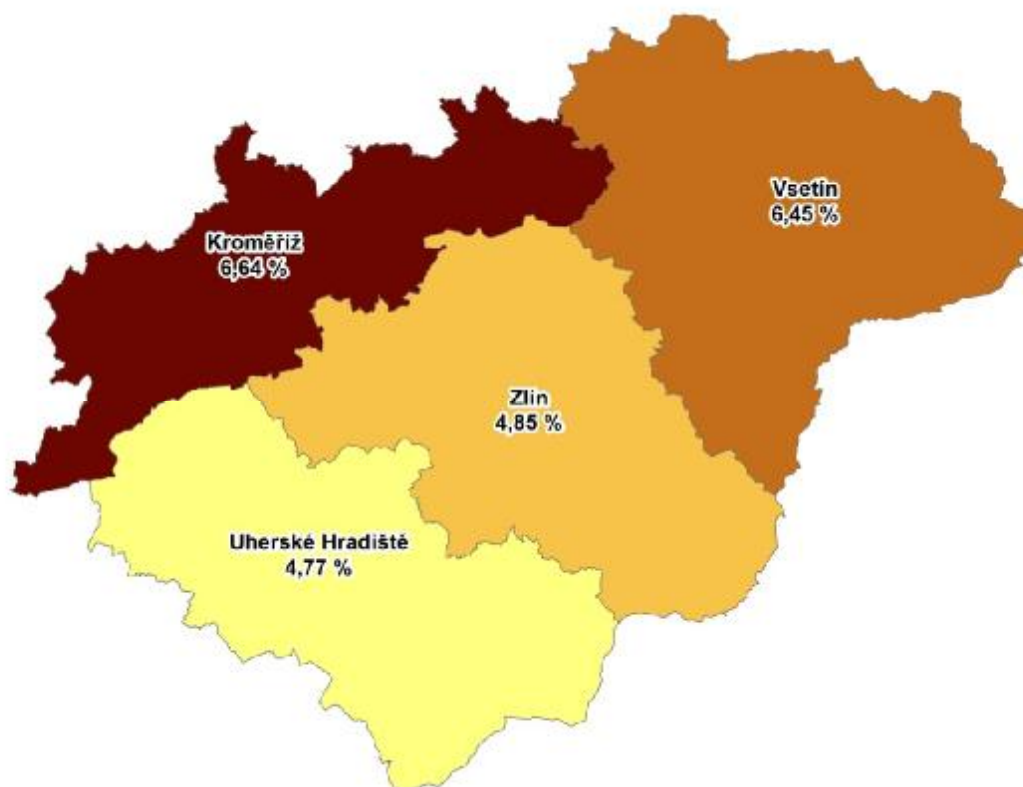
1) spolufinancováno převážně z Evropského sociálního fondu

Tabulka č. 5 – Uchazeči podpoření v rámci APZ od počátku roku v okresech Zlínského kraje

	KM	UH	VS	ZL	Kraj
Umístění uchazeči o zaměstnání					
Veřejně prospěšné práce	433	359	625	512	1 929
Společensky účelná prac.místa – zřízená	0	0	0	0	0
Společensky účelná pracovní místa - vyhrazená	642	611	772	896	2 921
Společensky účelná pracovní místa - OSVČ	25	38	55	33	151
ChPM zřízení	8	19	41	30	98
ChPM - SVČ	0	0	0	0	0
Překlenovací příspěvek	1	3	14	1	19
Příspěvek na zapracování	0	0	0	0	0
Příspěvek na provoz ChPM, ChPM-SVČ	0	0	0	2	2
Počet dohod od počátku roku (uchazeči a zájemci o zaměstnání)					
Rekvalifikace	235	280	312	364	1 191
Zvolené rekvalifikace	217	281	554	394	1 446
Poradenské činnosti	378	253	276	481	1 388
Pracovní rehabilitace	0	0	0	1	1

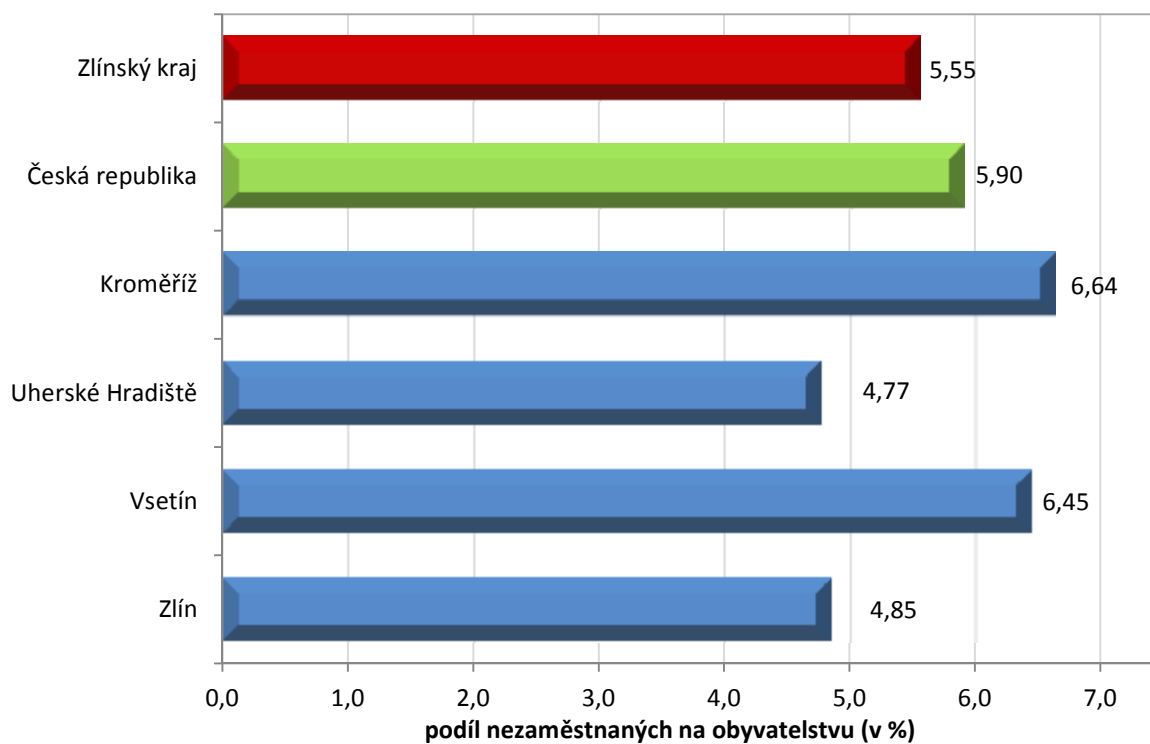
MAPA

Podíl nezaměstnaných v okresech Zlínského kraje k 30. 11. 2015

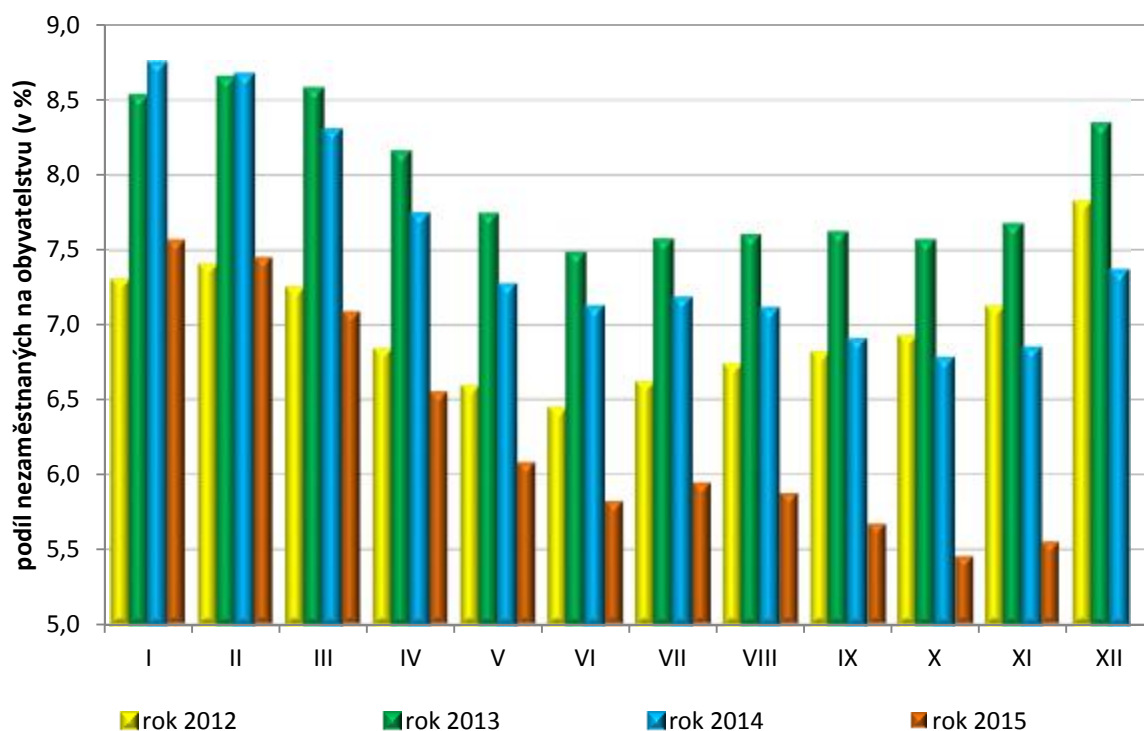


GRAFY

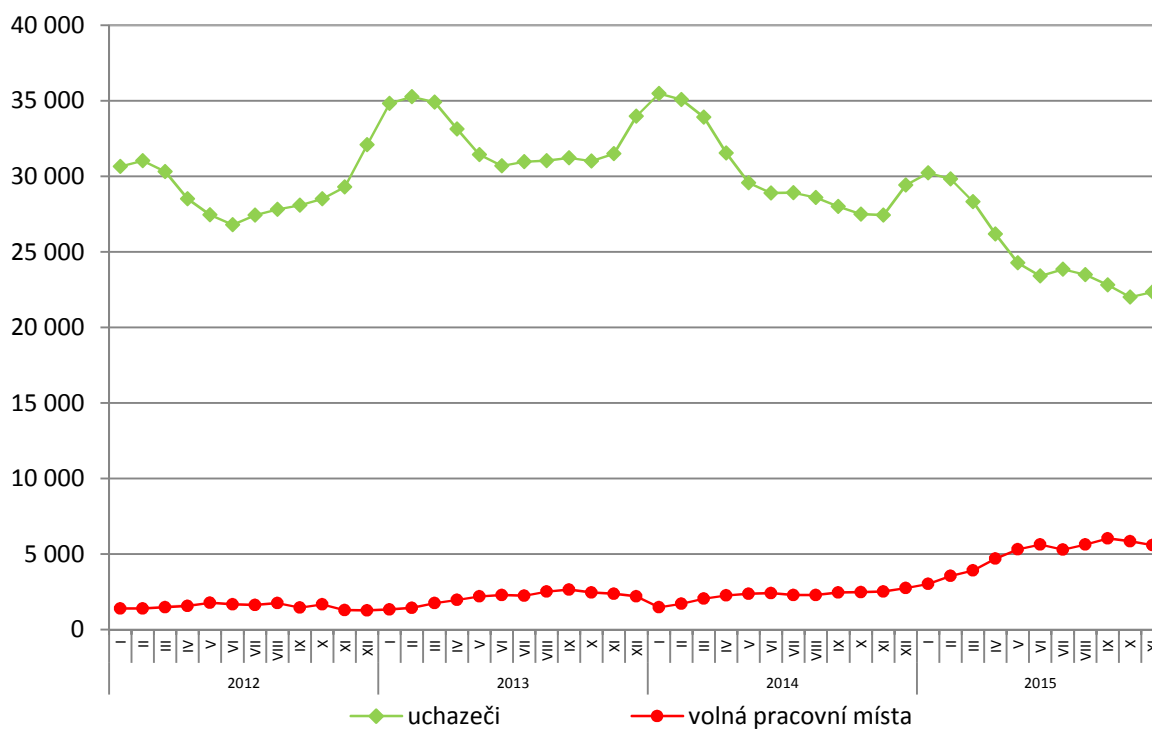
1. Podíl nezaměstnaných osob v okresech Zlínského kraje a v ČR k 30. 11. 2015



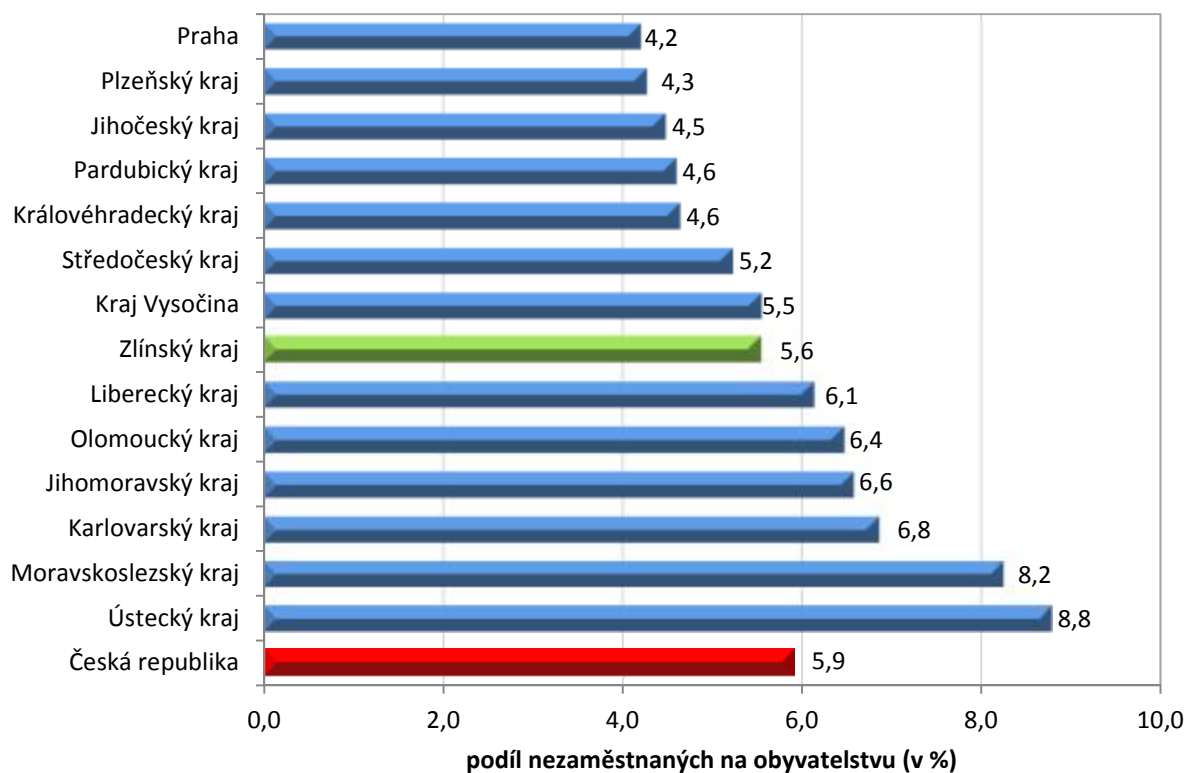
2. Vývoj podílu nezaměstnaných ve Zlínském kraji v letech 2012 – 2015



3. Vývoj počtu uchazečů a VPM ve Zlínském kraji v letech 2012 - 2015



4. Podíl nezaměstnaných osob na obyvatelstvu v jednotlivých krajích ČR k 30. 11. 2015 v %



5. Setřídění okresů k 30. 11. 2015

	podíl nezam. v %		meziměs. přírůst./ úbytek nezam. v %		počet uchazečů na 1 VPM	
1	Most	11,2	Prachatice	13,6	Ústí nad Labem	18,1
2	Karviná	10,9	Jeseník	12,3	Bruntál	15,9
3	Bruntál	10,7	Kutná Hora	8,4	Karviná	15,6
4	Ústí nad Labem	10,4	Klatovy	8,2	Chomutov	11,5
5	Ostrava-město	9,9	Jindřichův Hradec	7,9	Hodonín	11,1
6	Chomutov	9,3	Písek	6,9	Most	10,5
7	Sokolov	8,5	Český Krumlov	6,5	Jeseník	10,5
8	Děčín	8,5	Znojmo	6,0	Sokolov	10,2
9	Jeseník	8,3	Břeclav	4,2	Děčín	8,8
10	Znojmo	8,3	Domažlice	3,9	Znojmo	8,2
11	Hodonín	8,0	Třebíč	3,6	Kladno	7,7
12	Louny	7,7	Svitavy	3,5	Litoměřice	7,6
13	Přerov	7,5	Chrudim	3,5	Opava	7,2
14	Brno-město	7,5	Kolín	3,3	Náchod	7,1
15	Třebíč	7,4	Cheb	2,9	Kroměříž	6,8
16	Teplice	7,3	Strakonice	2,9	Třebíč	6,8
17	Příbram	7,2	Bruntál	2,8	Mělník	6,4
18	Litoměřice	7,1	Havlíčkův Brod	2,6	Brno-město	5,7
19	Kolín	7,0	Zlín	2,3	Blansko	5,7
20	Liberec	6,9	Vsetín	2,2	Kutná Hora	5,7
21	Mělník	6,8	Pelhřimov	2,2	Ostrava-město	5,5
22	Karlovy Vary	6,8	Náchod	2,1	Šumperk	5,3
23	Kladno	6,8	Šumperk	2,0	Louny	5,3
24	Kroměříž	6,6	Jičín	1,9	Žďár nad Sázavou	5,2
25	Český Krumlov	6,6	Mělník	1,7	Příbram	5,1
26	Nymburk	6,6	Trutnov	1,7	Tábor	5,1
27	Vsetín	6,4	Děčín	1,6	Jihlava	5,1
28	Opava	6,4	Semily	1,6	Olomouc	5,0
29	Olomouc	6,4	Benešov	1,5	Vyškov	4,9
30	Šumperk	6,4	Hodonín	1,5	Strakonice	4,9
31	Semily	6,2	Vyškov	1,4	Jablonec nad Nisou	4,9
32	Kutná Hora	6,2	Tachov	1,3	Kolín	4,6
33	Svitavy	5,8	Tábor	1,3	Teplice	4,6
34	Tábor	5,7	Kroměříž	1,2	Frýdek-Místek	4,6
35	Žďár nad Sázavou	5,7	Karlovy Vary	1,1	Hradec Králové	4,4
36	Břeclav	5,6	Rakovník	1,0	Karlovy Vary	4,4
37	Hradec Králové	5,5	Sokolov	0,9	Brno-venkov	4,3
38	Jablonec nad Nisou	5,5	Pardubice	0,9	Břeclav	4,2
39	Trutnov	5,5	Příbram	0,7	Přerov	4,1
40	Tachov	5,5	Nymburk	0,6	Zlín	4,1
41	Rakovník	5,4	Blansko	0,5	Vsetín	4,0
42	Frýdek-Místek	5,3	Uherské Hradiště	0,5	Havlíčkův Brod	3,8
43	Česká Lípa	5,3	Frýdek-Místek	0,5	Jindřichův Hradec	3,7
44	Blansko	5,2	Opava	0,5	Jičín	3,7
45	Strakonice	5,2	Ústí nad Orlicí	0,3	Chrudim	3,7
46	Cheb	5,1	Jihlava	0,1	Prostějov	3,4
47	Havlíčkův Brod	5,1	Hradec Králové	-0,1	Svitavy	3,4
48	Jihlava	5,1	Louny	-0,2	Semily	3,2
49	Beroun	4,9	Plzeň-jih	-0,3	Praha-západ	3,1
50	Brno-venkov	4,9	České Budějovice	-0,4	Český Krumlov	3,1
51	Zlín	4,9	Olomouc	-0,4	Rakovník	3,0
52	Nový Jičín	4,8	Rychnov nad Kněžnou	-0,6	Trutnov	3,0
53	Domažlice	4,8	Brno-venkov	-0,7	Plzeň-jih	2,9
54	Uherské Hradiště	4,8	Karviná	-0,8	Liberec	2,8
55	Chrudim	4,7	Most	-1,0	Nymburk	2,8
56	Náchod	4,5	Litoměřice	-1,0	Uherské Hradiště	2,7
57	Prostějov	4,4	Rokycany	-1,1	Ústí nad Orlicí	2,7
58	Vyškov	4,4	Žďár nad Sázavou	-1,3	Česká Lípa	2,6
59	Klatovy	4,3	Ostrava-město	-1,3	Pelhřimov	2,6
60	Ústí nad Orlicí	4,2	Liberec	-1,4	Praha	2,5
61	Praha	4,2	Přerov	-1,4	Plzeň-město	2,5
62	Plzeň-město	4,1	Brno-město	-1,4	Klatovy	2,4
63	Pardubice	4,0	Prostějov	-1,5	Benešov	2,3
64	Plzeň-jih	3,9	Česká Lípa	-1,5	Cheb	2,3
65	Plzeň-sever	3,9	Teplice	-1,6	Písek	2,3
66	Písek	3,8	Plzeň-město	-1,8	Nový Jičín	2,3
67	Jindřichův Hradec	3,8	Beroun	-1,9	České Budějovice	2,2
68	Praha-západ	3,7	Praha	-2,0	Mladá Boleslav	2,2
69	České Budějovice	3,6	Ústí nad Labem	-2,0	Rychnov nad Kněžnou	2,1
70	Rokycany	3,6	Chomutov	-2,1	Beroun	2,0
71	Pelhřimov	3,6	Kladno	-2,3	Plzeň-sever	2,0
72	Jičín	3,6	Plzeň-sever	-2,5	Rokycany	1,9
73	Prachatice	3,6	Mladá Boleslav	-2,5	Tachov	1,9
74	Benešov	3,5	Praha-východ	-2,6	Pardubice	1,7
75	Mladá Boleslav	3,4	Nový Jičín	-3,2	Domažlice	1,6
76	Rychnov nad Kněžnou	2,8	Jablonec nad Nisou	-3,5	Prachatice	1,5
77	Praha-východ	2,5	Praha-západ	-3,7	Praha-východ	1,5
	Celkem ČR	5,9	Celkem ČR	0,2	Celkem ČR	4,1