



Úřad práce ČR

Krajská pobočka Úřadu práce ČR
ve Zlíně

Měsíční statistická zpráva
červen 2016

Zpracoval: Ing. Ivona Macůrková

<http://portal.mpsv.cz/upcr/kp/zlk/statistika>

Informace o nezaměstnanosti ve Zlínském kraji

k 30. 6. 2016

V tomto měsíci celkový počet uchazečů o zaměstnání oproti minulému měsíci klesl o 3,7 % na 19 143, počet hlášených volných pracovních míst vzrostl o 3,6 % na 8 154 a podíl nezaměstnaných osob klesl, k 30. 6. 2016 dosáhl hodnoty 4,74 %.

K 30. 6. 2016 evidoval Úřad práce ČR (ÚP ČR), krajská pobočka ve Zlíně celkem 19 143 uchazečů o zaměstnání. Jejich počet byl o 731 nižší než na konci předchozího měsíce, ve srovnání se stejným obdobím minulého roku je nižší o 4 270 osob. Z tohoto počtu bylo 18 365 dosažitelných uchazečů o zaměstnání ve věku 15 – 64 let. Bylo to o 640 méně než na konci předchozího měsíce. Ve srovnání se stejným obdobím minulého roku byl jejich počet nižší o 4 386.

V průběhu měsíce června bylo nově zaevidováno 2 237 osob. Ve srovnání s minulým měsícem to bylo více o 114 osob a v porovnání se stejným obdobím předchozího roku méně o 83 osob.

Z evidence během měsíce odešlo celkem 2 968 uchazečů (ukončená evidence, vyřazení uchazeči). Bylo to o 523 méně než v předchozím měsíci a o 234 méně než ve stejném měsíci minulého roku.

Do zaměstnání z nich ve sledovaném měsíci nastoupilo 1 929, tj. o 623 méně než v předchozím měsíci a o 273 méně než ve stejném měsíci minulého roku, 512 uchazečů o zaměstnání bylo umístěno prostřednictvím úřadu práce tj. o 167 méně než v předchozím měsíci a o 87 méně než ve stejném období minulého roku, 668 uchazečů bylo vyřazeno bez umístění.

Všechny okresy Zlínského kraje zaznamenaly meziměsíční pokles nezaměstnanosti. Nejvíce to bylo shodně v okresech Vsetín a Zlín – pokles o 4,5 %, dále v okrese Uherské Hradiště – pokles o 3,0 %.

Nejméně klesla nezaměstnanost v okrese Kroměříž – o 2,3 %.

Ke konci měsíce bylo evidováno na ÚP ČR, krajské pobočce ve Zlíně 10 078 žen. Jejich podíl na celkovém počtu uchazečů činil 52,6 %. V evidenci bylo 3 249 osob se zdravotním postižením, což představovalo 17,0 % z celkového počtu nezaměstnaných.

Ke konci tohoto měsíce bylo evidováno 883 absolventů škol všech stupňů vzdělání a mladistvých, jejich počet klesl ve srovnání s předchozím měsícem o 87 osob a ve srovnání se stejným měsícem minulého roku byl nižší o 196 osob. Na celkové nezaměstnanosti se podíleli 4,6 %.

Podporu v nezaměstnanosti pobíralo 4 880 uchazečů o zaměstnání, tj. 25,5 % všech uchazečů vedených v evidenci.

Podíl nezaměstnaných osob, tj. počet dosažitelných uchazečů o zaměstnání ve věku 15 - 64 k obyvatelstvu stejného věku, meziměsíčně klesl, k 30. 6. 2016 dosáhl hodnoty 4,7 %.

Podíl nezaměstnaných vyšší než krajský průměr vykázaly okresy Kroměříž a Vsetín, v okrese Kroměříž byl 5,8 %, v okrese Vsetín 5,6 %. Podíl nezaměstnaných osob pod úrovní kraje vykázal okres Uherské Hradiště (4,2 %) a okres Zlín (3,9 %).

Podíl nezaměstnaných žen zůstal na hodnotě 5,1 %, podíl nezaměstnaných mužů klesl na 4,4 %.

Kraj evidoval k 30. 6. 2016 celkem 8 154 volných pracovních míst. Jejich počet byl o 282 vyšší než v předchozím měsíci a o 2 512 vyšší než ve stejném měsíci minulého roku. Na jedno volné pracovní místo připadalo v průměru 2,3 uchazeče, z toho nejvíce v okrese Kroměříž (4,6). Z celkového počtu nahlášených volných míst bylo 659 vhodných pro osoby se zdravotním postižením (OZP), na jedno volné pracovní místo připadalo 4,9 OZP. Volných pracovních míst pro absolventy a mladistvé bylo registrováno 2 917, na jedno volné místo připadalo 0,3 uchazečů této kategorie.

V rámci aktivní politiky zaměstnanosti (APZ) bylo k 30. 6. 2016 prostřednictvím příspěvků v rámci APZ podpořeno 3 219 uchazečů. Dalších 200 uchazečů se ke stejnému datu účastnilo rekvalifikace (vč. zvolené).

V červnu bylo podpořeno 14 uchazečů při zahájení samostatné výdělečné činnosti (SÚPM - SVČ). Uchazeči začali podnikat v různých oborech, například manikúra a pedikúra, tesařství a truhlářství nebo elektroservis.

Informace o vývoji nezaměstnanosti v ČR v elektronické formě jsou zveřejněny na internetové adrese <http://portal.mpsv.cz/sz/stat>.

1. Základní charakteristika vývoje nezaměstnanosti a volných pracovních míst ve Zlínském kraji

Tabulka č. 1 - Vývoj nezaměstnanosti

ukazatel (celkový počet)		stav k		
		30. 6. 2015	31. 5. 2016	30. 6. 2016
evidovaní uchazeči o zaměstnání		23 413	19 874	19 143
- z toho	ženy	12 208	10 248	10 078
	absolventi a mladiství	1 079	970	883
	uchazeči se zdravotním postižením	3 623	3 287	3 249
uchazeči s nárokem na PvN		5 106	5 122	4 880
podíl nezaměstnaných osob v %		5,82	4,91	4,74
volná pracovní místa		5 642	7 872	8 154
počet uchazečů na 1 volné pracovní místo		4,1	2,5	2,3

Tabulka č. 2 - Tok nezaměstnanosti

	červen 2015	květen 2016	červen 2016
nově evidovaní uchazeči o zaměstnání - ve sled. měsíci	2 320	2 123	2 237
uchazeči s ukonč. evidencí a vyřazení - ve sled. měsíci	3 202	3 491	2 968
- z toho umístění celkem	2 202	2 552	1 929
- z toho umístění úřadem práce	599	679	512

Tabulka č. 3 - Vývoj nezaměstnanosti v okresech Zlínského kraje

k 30. 6. 2016	KM	UH	VS	ZL	Kraj
Uchazeči ke konci sledovaného měsíce	4 394	4 091	5 405	5 253	19 143
- z toho ženy	2 271	2 302	2 690	2 815	10 078
Uchazeči dosažitelní 15 - 64 let	4 069	3 989	5 305	5 002	18 365
- z toho ženy	2 104	2 246	2 640	2 681	9 671
Podíl nezaměstnaných na obyvatelstvu	5,79	4,21	5,56	3,95	4,74
Podíl nezaměstnaných na obyvatelstvu - ženy	6,08	4,84	5,65	4,30	5,09
Nově zaevidovaní uchazeči o zaměstnání	450	528	615	644	2 237
Vyřazení uchazeči o zaměstnání	553	653	870	892	2 968
Počet volných pracovních míst	952	2 145	2 139	2 918	8 154
- počet uchazečů na 1 volné místo	4,6	1,9	2,5	1,8	2,3

2. Aktivní politika zaměstnanosti ve Zlínském kraji

Tabulka č. 4 - Uchazeči podpoření v rámci APZ a rekvalifikace uchazečů o zaměstnání

ukazatel (celkový počet)	k 30. 6.		zařazení od počátku roku k	
	2015	2016	30. 6. 2015	30. 6. 2016
uchazeči podpoření v rámci APZ				
veřejně prospěšné práce (VPP)	24	146	11	143
ESF - VPP ¹⁾	1 410	1 272	1 224	880
společensky účelná prac. místa (SÚPM)	17	60	16	47
ESF - SÚPM ¹⁾	1 365	1 407	1 462	1 057
SÚPM - samostatně výděleč. činnost (SVČ)	156	150	81	70
chráněná prac. místa – zřízení	159	177	48	59
chrán. prac. místa - SVČ osob se ZP	0	0	0	0
projekty ESF OP LZZ – cílené programy	11	7	12	7
uchazeči podpoření v rámci APZ celkem	3 142	3 219	2 854	2 263
rekvalifikace uchazečů o zaměstnání				
uchazeči zařazení do rekvalifikací vč. ESF	205	155	208	933
uchazeči, kteří zahájili zvolenou rekvalifikaci vč. ESF	140	45	80	435

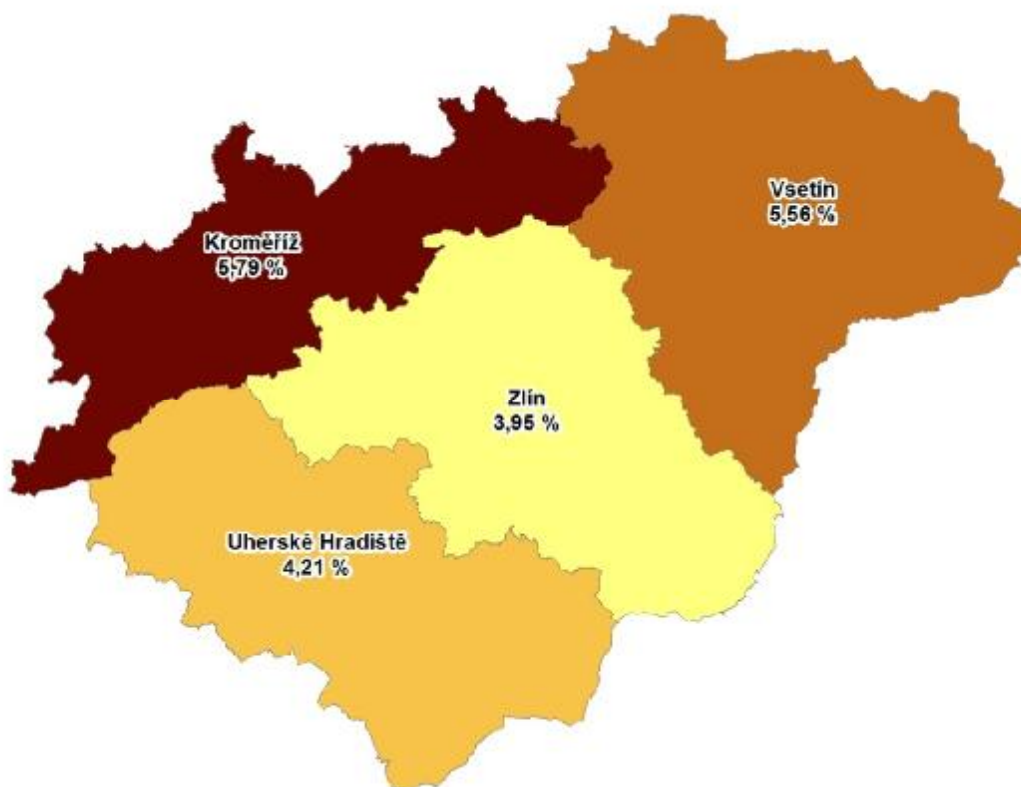
1) spolufinancováno převážně z Evropského sociálního fondu

Tabulka č. 5 – Uchazeči podpoření v rámci APZ od počátku roku v okresech Zlínského kraje

	KM	UH	VS	ZL	Kraj
Umístění uchazeči o zaměstnání					
Veřejně prospěšné práce	255	173	358	237	1 023
Společensky účelná prac. místa – zřízená	0	0	0	0	0
Společensky účelná pracovní místa - vyhrazená	215	259	284	346	1 104
Společensky účelná pracovní místa - OSVČ	10	16	27	17	70
ChPM zřízení	6	9	24	20	59
ChPM - SVČ	0	0	0	0	0
Překlenovací příspěvek	5	2	2	1	10
Příspěvek na zapracování	0	0	0	0	0
Příspěvek na provoz ChPM, ChPM-SVČ	0	0	0	3	3
Počet dohod od počátku roku (uchazeči a zájemci o zaměstnání)					
Rekvalifikace	149	182	243	359	933
Zvolené rekvalifikace	86	60	203	86	435
Poradenské činnosti	158	136	138	302	734
Pracovní rehabilitace	0	1	1	0	2

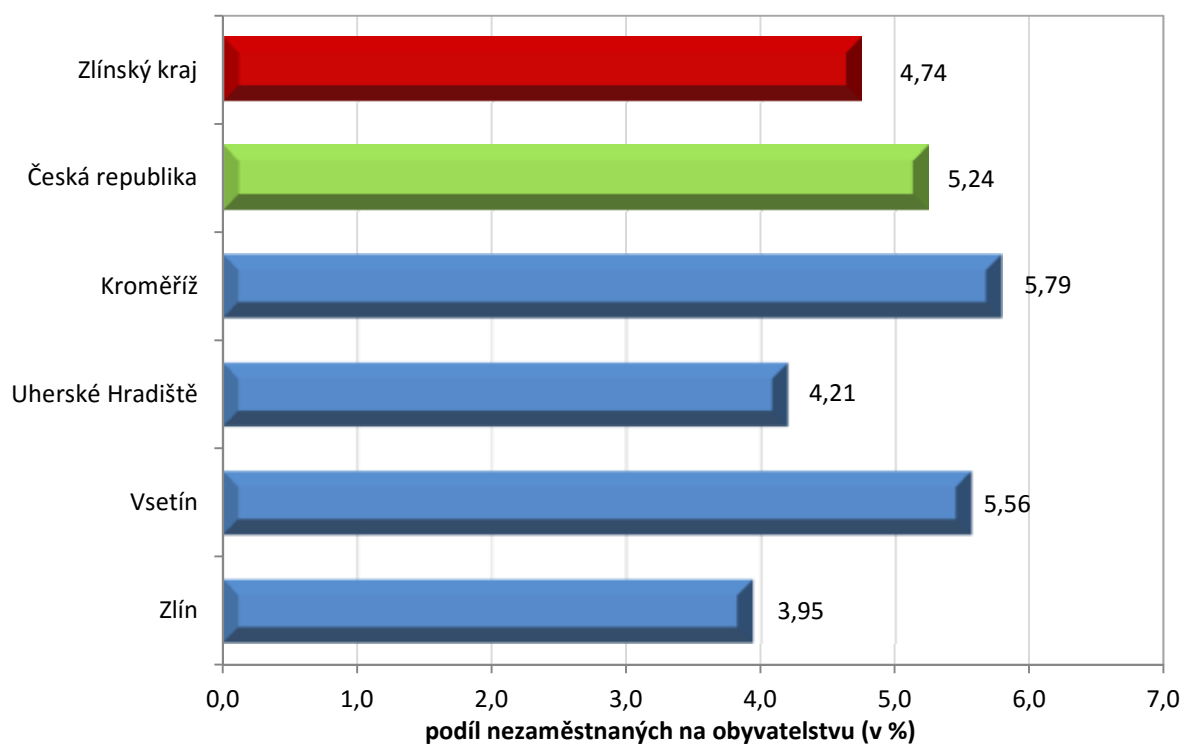
MAPA

Podíl nezaměstnaných v okresech Zlínského kraje k 30. 6. 2016

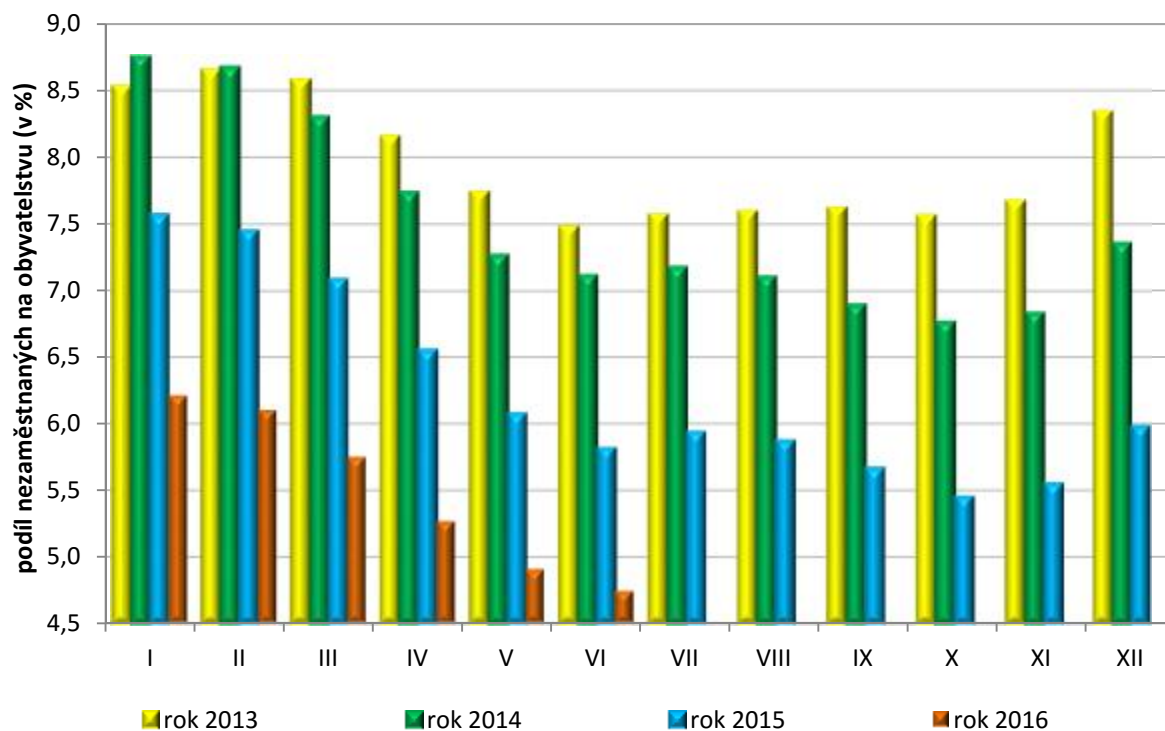


GRAFY

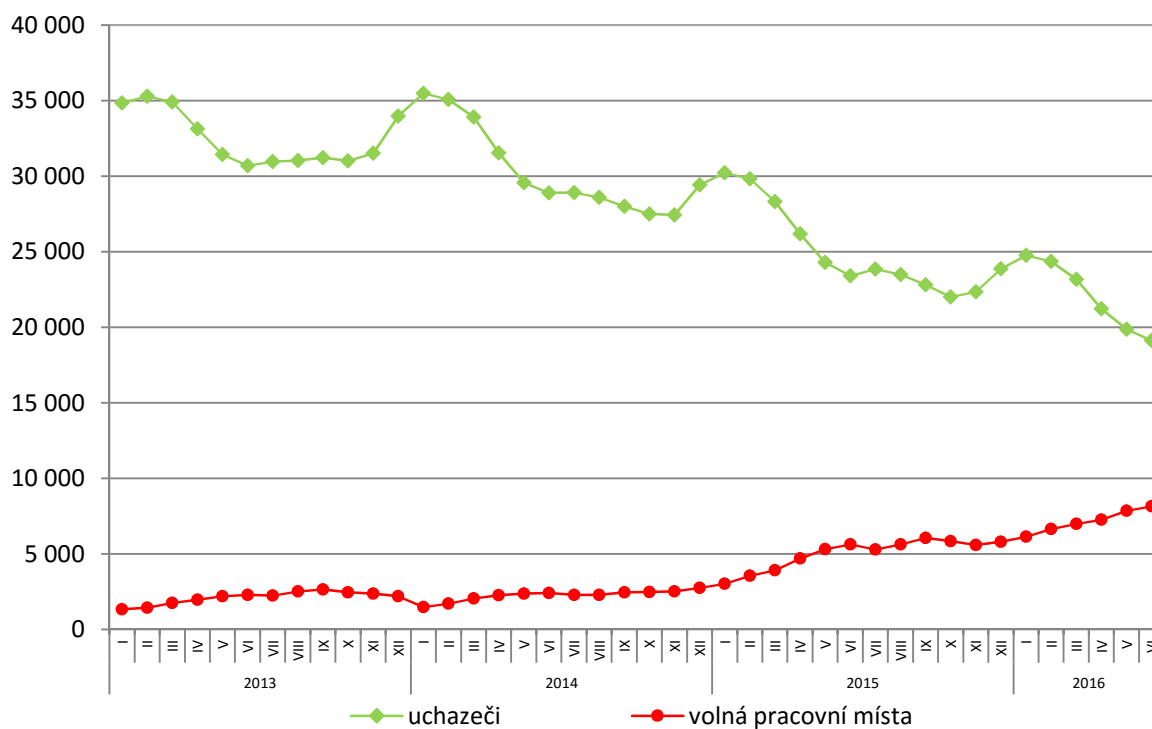
1. Podíl nezaměstnaných osob v okresech Zlínského kraje a v ČR k 30. 6. 2016



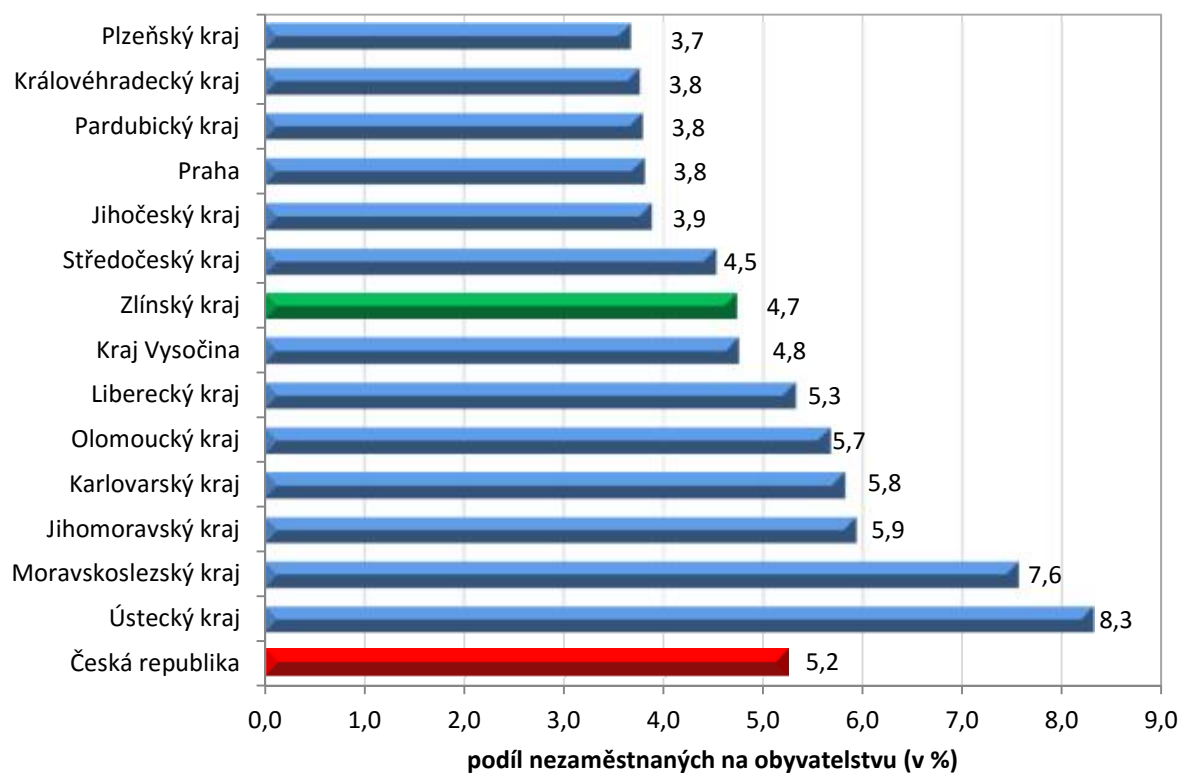
2. Vývoj podílu nezaměstnaných ve Zlínském kraji v letech 2013 – 2016



3. Vývoj počtu uchazečů a VPM ve Zlínském kraji v letech 2013 - 2016



4. Podíl nezaměstnaných osob na obyvatelstvu v jednotlivých krajích ČR k 30. 6. 2016 v %



5. Setřídění okresů k 30. 6. 2016

	podíl nezam. v %
1 Most	11,0
2 Karviná	10,6
3 Ústí nad Labem	9,7
4 Ostrava-město	9,5
5 Chomutov	9,1
6 Bruntál	8,8
7 Děčín	7,9
8 Sokolov	7,8
9 Louny	7,4
10 Hodonín	7,3
11 Brno-město	7,1
12 Znojmo	7,1
13 Teplice	6,9
14 Přerov	6,7
15 Jeseník	6,6
16 Kladno	6,4
17 Litoměřice	6,3
18 Liberec	6,2
19 Příbram	6,1
20 Třebíč	6,1
21 Kolín	5,9
22 Šumperk	5,9
23 Karlovy Vary	5,9
24 Mělník	5,8
25 Kroměříž	5,8
26 Nymburk	5,8
27 Olomouc	5,7
28 Český Krumlov	5,6
29 Vsetín	5,6
30 Kutná Hora	5,5
31 Opava	5,4
32 Tábor	5,3
33 Jablonec nad Nisou	5,2
34 Semily	5,1
35 Žďár nad Sázavou	5,1
36 Tachov	4,9
37 Rakovník	4,8
38 Blansko	4,7
39 Frýdek-Místek	4,7
40 Břeclav	4,7
41 Svitavy	4,7
42 Havlíčkův Brod	4,6
43 Hradec Králové	4,6
44 Strakonice	4,6
45 Brno-venkov	4,4
46 Jihlava	4,3
47 Trutnov	4,3
48 Beroun	4,3
49 Uherské Hradiště	4,2
50 Česká Lípa	4,2
51 Nový Jičín	4,1
52 Domažlice	4,0
53 Náchod	4,0
54 Zlín	3,9
55 Prostějov	3,8
56 Praha	3,8
57 Cheb	3,8
58 Ústí nad Orlicí	3,7
59 Vyškov	3,7
60 Plzeň-město	3,6
61 Chrudim	3,5
62 Klatovy	3,5
63 Pardubice	3,5
64 Plzeň-sever	3,5
65 Praha-západ	3,4
66 České Budějovice	3,4
67 Plzeň-jih	3,3
68 Písek	3,3
69 Rokycany	3,2
70 Prachatice	3,2
71 Pelhřimov	3,0
72 Mladá Boleslav	2,9
73 Jičín	2,8
74 Benešov	2,7
75 Jindřichův Hradec	2,6
76 Praha-východ	2,0
77 Rychnov nad Kněžnou	1,9
Celkem ČR	5,2

	meziměs. přírůst./ úbytek nezam. v %
Praha-západ	0,7
Písek	0,4
Mladá Boleslav	-0,5
Karviná	-0,8
Ostrava-město	-0,8
Kutná Hora	-1,0
Beroun	-1,1
Jablonec nad Nisou	-1,1
Nymburk	-1,1
Rokycany	-1,2
Prostějov	-1,2
Brno-město	-1,3
Plzeň-jih	-1,3
Plzeň-sever	-1,4
Kladno	-1,4
Teplice	-1,6
Rychnov nad Kněžnou	-1,6
Chomutov	-1,6
Náchod	-1,7
Tábor	-1,9
Plzeň-město	-1,9
Žďár nad Sázavou	-2,0
Olomouc	-2,0
Blansko	-2,0
Praha	-2,2
Mělník	-2,2
Kroměříž	-2,3
Frýdek-Místek	-2,3
Louny	-2,3
Nový Jičín	-2,4
Havlíčkův Brod	-2,4
Ústí nad Labem	-2,5
Litoměřice	-2,5
Přerov	-2,5
Prachatice	-2,5
Jihlava	-2,5
Vyškov	-2,6
Strakonice	-2,6
Třebíč	-2,6
Tachov	-2,6
Most	-2,6
Hradec Králové	-2,7
Liberec	-2,8
Bruntál	-2,8
Šumperk	-2,9
Benešov	-2,9
Děčín	-2,9
Sokolov	-3,0
Uherské Hradiště	-3,0
Hodonín	-3,0
Pardubice	-3,1
Jičín	-3,2
Domažlice	-3,5
Rakovník	-3,6
Karlovy Vary	-3,8
Brno-venkov	-3,8
Pelhřimov	-3,8
Klatovy	-3,9
Praha-východ	-4,0
Břeclav	-4,1
Opava	-4,2
Kolín	-4,3
České Budějovice	-4,3
Vsetín	-4,5
Zlín	-4,5
Semily	-4,6
Příbram	-4,8
Trutnov	-5,0
Jeseník	-5,3
Ústí nad Orlicí	-5,6
Znojmo	-6,0
Česká Lípa	-6,5
Svitavy	-6,6
Chrudim	-6,7
Cheb	-7,4
Český Krumlov	-7,6
Jindřichův Hradec	-9,1
Celkem ČR	-2,6

	počet uchazečů na 1 VPM
Karviná	13,8
Ústí nad Labem	11,7
Chomutov	10,8
Sokolov	8,0
Bruntál	7,6
Jeseník	6,7
Hodonín	6,5
Most	6,4
Znojmo	6,4
Děčín	5,5
Opava	5,1
Ostrava-město	5,0
Kladno	4,8
Kroměříž	4,6
Teplice	4,6
Litoměřice	4,6
Jablonec nad Nisou	4,6
Louny	4,2
Brno-město	4,2
Frýdek-Místek	4,0
Třebíč	3,9
Šumperk	3,9
Žďár nad Sázavou	3,8
Blansko	3,8
Náchod	3,6
Karlovy Vary	3,6
Přerov	3,4
Strakonice	3,3
Nymburk	3,2
Vyškov	3,2
Havlíčkův Brod	3,1
Olomouc	3,1
Semily	3,0
Jihlava	2,9
Mělník	2,9
Tábor	2,9
Kolín	2,8
Brno-venkov	2,8
Kutná Hora	2,8
Břeclav	2,7
Liberec	2,7
Příbram	2,6
Prostějov	2,6
Praha-západ	2,6
Vsetín	2,5
Svitavy	2,4
Hradec Králové	2,4
Chrudim	2,4
Trutnov	2,3
Nový Jičín	2,3
Česká Lípa	2,1
Rakovník	2,0
Jindřichův Hradec	2,0
Jičín	1,9
Uherské Hradiště	1,9
Praha	1,9
Zlín	1,8
Český Krumlov	1,8
Benešov	1,7
Plzeň-sever	1,7
Mladá Boleslav	1,6
České Budějovice	1,6
Ústí nad Orlicí	1,5
Písek	1,5
Plzeň-jih	1,5
Beroun	1,5
Pelhřimov	1,5
Klatovy	1,4
Plzeň-město	1,3
Cheb	1,3
Tachov	1,3
Prachatice	1,1
Praha-východ	1,1
Domažlice	1,0
Pardubice	0,9
Rokycany	0,9
Rychnov nad Kněžnou	0,8
Celkem ČR	2,9