



Úřad práce ČR

Krajská pobočka Úřadu práce ČR  
ve Zlíně

**Měsíční statistická zpráva**  
*srpen 2018*

**Zpracoval:** Ing. Ivona Macůrková

<http://portal.mpsv.cz/upcr/kp/zlk/statistika>

## Informace o nezaměstnanosti ve Zlínském kraji

k 31. 8. 2018

*V tomto měsíci celkový počet uchazečů o zaměstnání klesl o 0,4 % na 10 942, počet hlášených volných pracovních míst vzrostl o 3,1 % na 11 693 a podíl nezaměstnaných osob klesl na 2,61 %.*

K 31. 8. 2018 evidoval Úřad práce ČR (ÚP ČR), Krajská pobočka ve Zlíně celkem 10 942 uchazečů o zaměstnání. Jejich počet byl o 43 nižší než na konci předchozího měsíce, ve srovnání se stejným obdobím minulého roku je nižší o 3 431 osob. Z tohoto počtu bylo 9 857 dosažitelných uchazečů o zaměstnání ve věku 15 – 64 let. Bylo to o 62 méně než na konci předchozího měsíce. Ve srovnání se stejným obdobím minulého roku byl jejich počet nižší o 3 768.

V průběhu měsíce srpna bylo nově zaevidováno 1 897 osob. Ve srovnání s minulým měsícem to bylo méně o 284 osob a v porovnání se stejným obdobím předchozího roku více o 1 osobu.

Z evidence během měsíce odešlo celkem 1 940 uchazečů (ukončená evidence, vyřazení uchazeči). Bylo to o 324 osob více než v předchozím měsíci a o 354 osob méně než ve stejném měsíci minulého roku. Do zaměstnání z nich ve sledovaném měsíci nastoupilo 1 167, tj. o 259 více než v předchozím měsíci a o 301 méně než v srpnu minulého roku, 163 uchazečů o zaměstnání bylo umístěno prostřednictvím úřadu práce, tj. o 24 méně než v předchozím měsíci a o 65 méně než ve stejném období minulého roku, 498 uchazečů bylo vyřazeno bez umístění.

Meziměsíční pokles byl zaznamenán v okrese Uherské Hradiště (2,5 %) a okrese Vsetín (0,2 %). Meziměsíční nárůst byl zaznamenán v okrese Kroměříž (0,3 %) a Zlín (0,5 %).

Ke konci měsíce bylo evidováno na ÚP ČR, Krajské pobočce ve Zlíně 5 921 žen. Jejich podíl na celkovém počtu uchazečů činil 54,1 %. V evidenci bylo 2 228 osob se zdravotním postižením, což představovalo 20,4 % z celkového počtu nezaměstnaných.

Ke konci tohoto měsíce bylo evidováno 546 absolventů škol všech stupňů vzdělání a mladistvých, jejich počet vzrostl ve srovnání s předchozím měsícem o 30 osob a ve srovnání se stejným měsícem minulého roku byl nižší o 166 osob. Na celkové nezaměstnanosti se podíleli 5,0 %.

Podporu v nezaměstnanosti pobíralo 4 193 uchazečů o zaměstnání, tj. 38,3 % všech uchazečů vedených v evidenci.

Podíl nezaměstnaných osob, tj. počet dosažitelných uchazečů o zaměstnání ve věku 15 - 64 k obyvatelstvu stejného věku, k 31. 8. 2018 meziměsíčně zůstal na hodnotě 2,6 %.

Podíl nezaměstnaných stejný nebo vyšší než republikový průměr nevykázal žádný okres. Podíl nezaměstnaných osob pod úrovní republiky vykázal okres Kroměříž (3,0 %), Uherské Hradiště (2,3 %), okres Vsetín (3,0 %) a okres Zlín (2,3 %).

Podíl nezaměstnaných žen zůstal na hodnotě 2,9 %, podíl nezaměstnaných mužů zůstal na hodnotě 2,3 %.

Kraj evidoval k 31. 8. 2018 celkem 11 693 volných pracovních míst. Jejich počet byl o 354 vyšší než v předchozím měsíci a o 3 042 vyšší než ve stejném měsíci minulého roku. Na jedno volné pracovní místo připadalo v průměru 0,9 uchazeče, z toho nejvíce v okrese Kroměříž (1,8). Z celkového počtu nahlášených volných míst bylo 887 vhodných pro osoby se zdravotním postižením (OZP), na jedno volné pracovní místo připadalo 2,5 OZP. Volných pracovních míst pro absolventy a mladistvé bylo registrováno 3 895, na jedno volné místo připadalo 0,1 uchazeče této kategorie.

V rámci aktivní politiky zaměstnanosti (APZ) bylo od počátku roku 2018 prostřednictvím příspěvků APZ podpořeno 1 589 uchazečů, do rekvalifikačních kurzů bylo zařazeno 601 osob.

V tomto měsíci bylo prostřednictvím SÚPM – SVČ podpořeno 5 osob. Podnikatelské záměry byly rozmanité, například překladatelská a tlumočnická činnost nebo reklamní a grafické práce.

Informace o vývoji nezaměstnanosti v ČR v elektronické formě jsou zveřejněny na internetové adrese <http://portal.mpsv.cz/sz/stat> .

## 1. Základní charakteristika vývoje nezaměstnanosti a volných pracovních míst ve Zlínském kraji

Tabulka č. 1 - Vývoj nezaměstnanosti

ukazatel		Stav k		
		31. 8. 2017	31. 7. 2018	31. 8. 2018
evidovaní uchazeči o zaměstnání		14 373	10 985	<b>10 942</b>
- z toho	ženy	7 743	5 907	<b>5 921</b>
	absolventi a mladiství	712	516	<b>546</b>
	uchazeči se zdravotním postižením	2 852	2 285	<b>2 228</b>
uchazeči s nárokem na P v N		4 585	4 167	<b>4 193</b>
podíl nezaměstnaných osob v % <sup>1)</sup>		3,57	2,62	<b>2,61</b>
volná pracovní místa		8 651	11 339	<b>11 693</b>
počet uchazečů na 1 volné pracovní místo		1,7	1,0	<b>0,9</b>

1) od ledna 2013 nový ukazatel registrované nezaměstnanosti

Tabulka č. 2 - Tok nezaměstnanosti

ukazatel	Počet uchazečů ve sledovaném měsíci		
	srpen 2017	červenec 2018	srpen 2018
nově evidovaní uchazeči o zaměstnání	1 896	2 181	<b>1 897</b>
uchazeči s ukončenou evidencí a vyřazení	2 294	1 616	<b>1 940</b>
- z toho umístění celkem	1 468	908	<b>1 167</b>
- z toho umístění úřadem práce	228	187	<b>163</b>

Tabulka č. 3 – Nezaměstnanost v okresech Zlínského kraje k 31. 8. 2018

Okres	Počet nezaměstnaných		Volná pracovní místa	Počet uchazečů na 1 VPM	Podíl nezaměstnaných osob [%]
	celkem	z toho ženy			
Kroměříž	2 303	1 257	1 286	1,8	3,04
Uherské Hradiště	2 397	1 371	3 190	0,8	2,30
Vsetín	3 099	1 585	3 497	0,9	2,99
Zlín	3 143	1 708	3 720	0,8	2,32
Zlínský kraj	10 942	5 921	11 693	0,9	2,61
Česká republika	230 499	126 912	313 224	0,7	3,05

## 2. Nástroje aktivní politiky zaměstnanosti ve Zlínském kraji

Tabulka č. 4 - Osoby podpořené v rámci APZ a rekvalifikace uchazečů a zájemců o zaměstnání

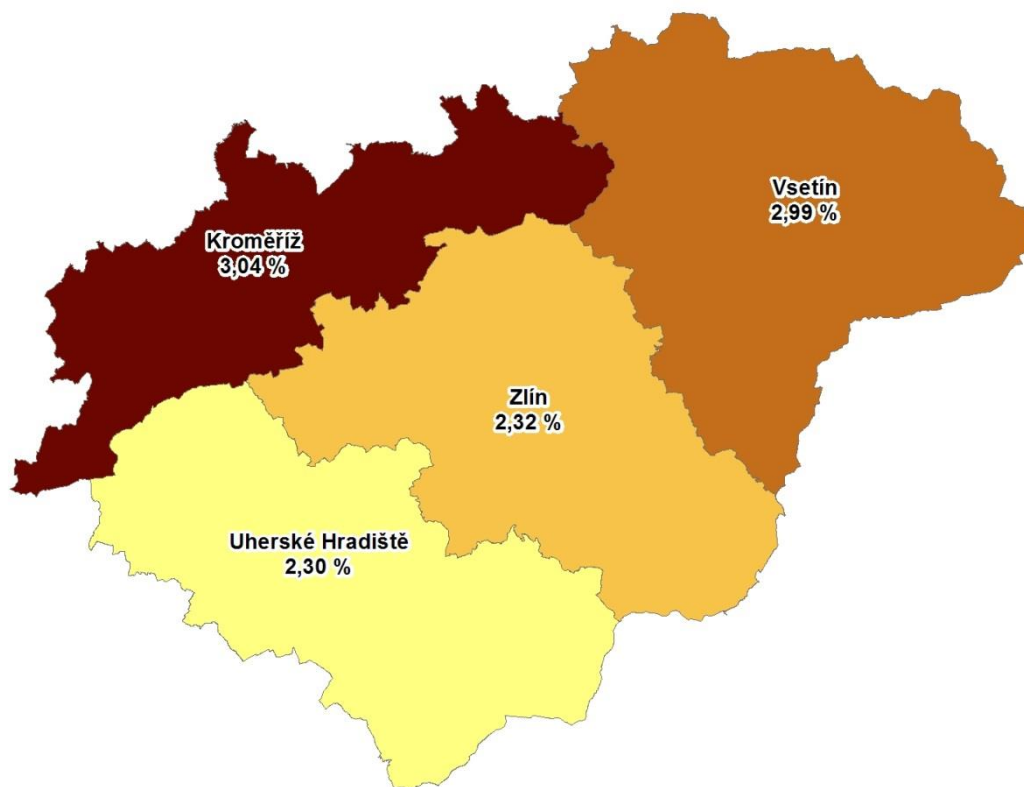
ukazatel (celkový počet)	Stav k		Celkem od počátku roku do	
	31.8.2017	31.8.2018	31.8.2017	31.8.2018
<b>osoby podpořené v rámci APZ</b>				
veřejně prospěšné práce (VPP)	360	79	358	66
veřejně prospěšné práce (VPP) - ESF <sup>1)</sup>	510	516	513	562
společensky účelná pracovní místa (SÚPM)	11	20	37	25
společensky účelná pracovní místa (SÚPM) - ESF <sup>1)</sup>	658	479	699	477
SÚPM - samostatně výdělečná činnost (SVČ)	139	100	89	57
SÚPM - samostatně výdělečná činnost (SVČ) - ESF <sup>1)</sup>	0	0	0	0
pracovní místa – zřízená pro OZP	171	168	75	52
pracovní místa – zřízená pro OZP - SVČ	0	1	0	1
ostatní nástroje APZ	176	265	383	349
<b>rekvalifikace uchazečů a zájemců o zaměstnání</b>				
uchazeči a zájemci zařazení do rekvalifikací	1	1	6	3
uchazeči a zájemci zařazení do rekvalifikací - ESF <sup>1)</sup>	55	20	780	468
uchazeči a zájemci, kteří zahájili zvolenou rekvalifikaci	0	0	0	0
uchazeči a zájemci, kteří zahájili zvolenou rekvalifikaci - ESF <sup>1)</sup>	26	5	263	130
<b>Osoby podpořené v rámci APZ celkem</b>	<b>2 107</b>	<b>1 654</b>	<b>3 203</b>	<b>2 190</b>

1) financováno převážně z Evropského sociálního fondu

Podrobnější statistické údaje o nástrojích APZ naleznete na stránkách Integrovaného portálu MPSV, v měsíčních statistikách nezaměstnanosti <http://portal.mpsv.cz/sz/stat/nz/mes> .

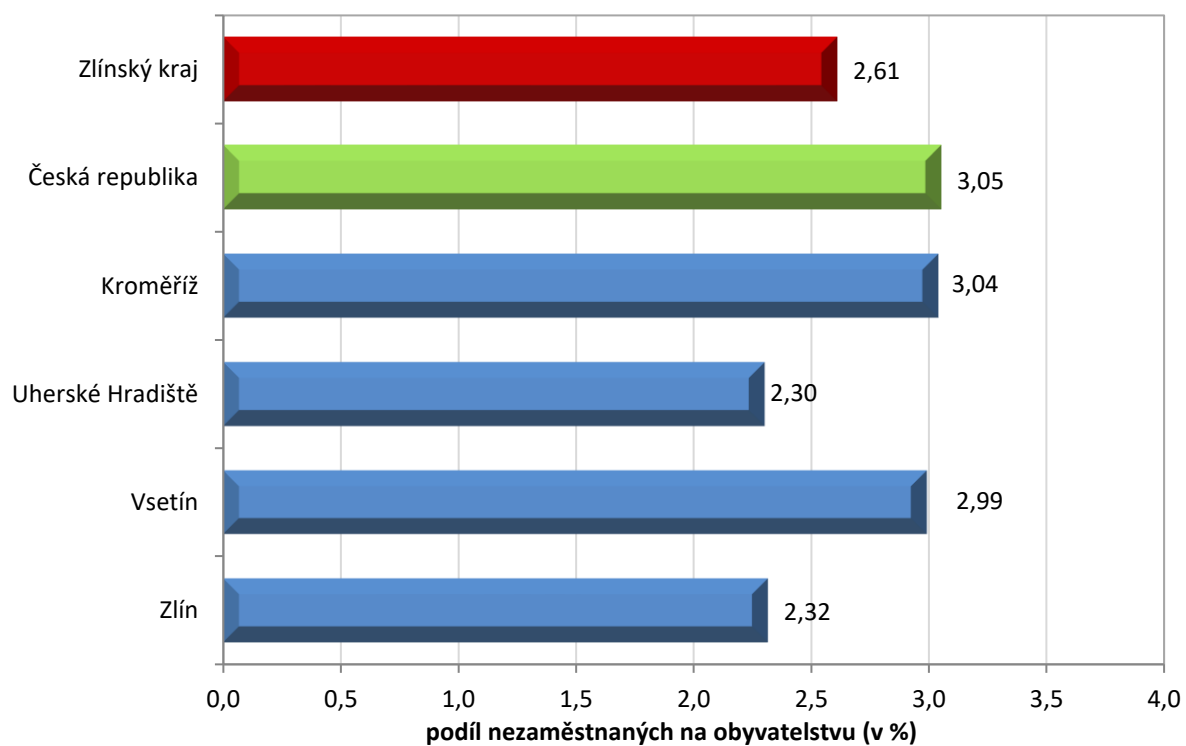
### 3. MAPA

Podíl nezaměstnaných v okresech Zlínského kraje k 31. 8. 2018

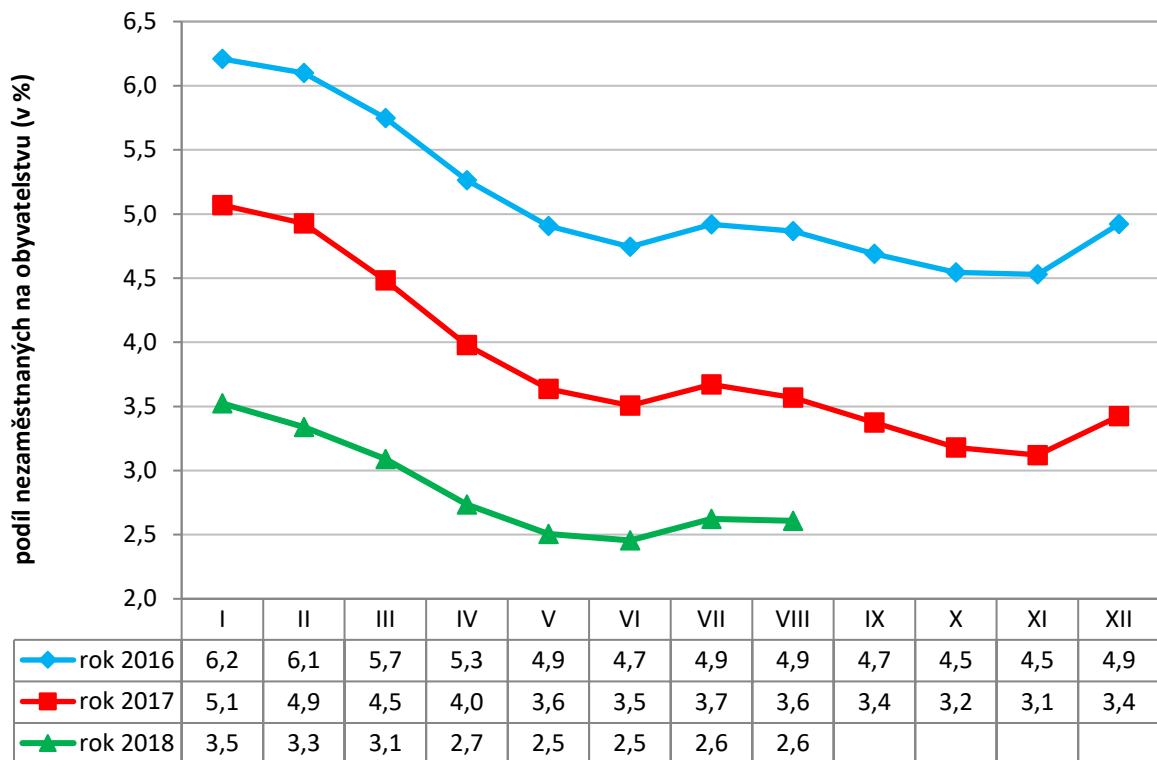


### 4. GRAFY

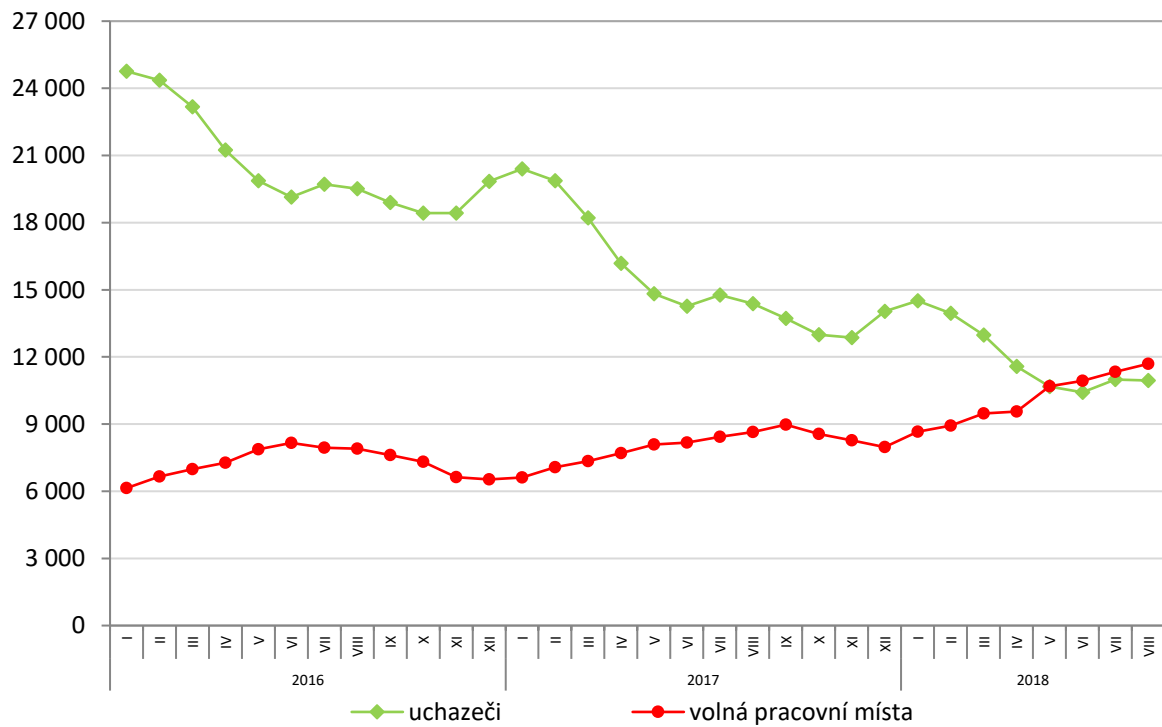
1. Podíl nezaměstnaných osob v okresech Zlínského kraje a v ČR k 31. 8. 2018



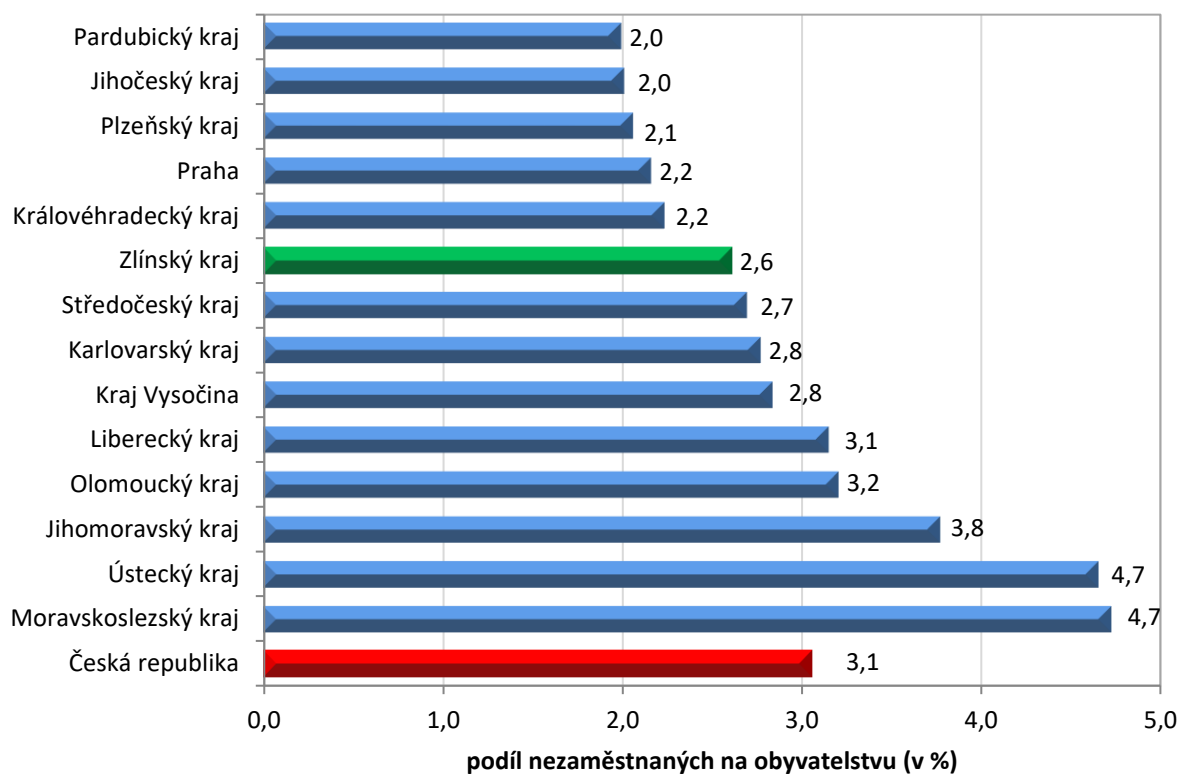
## 2. Vývoj podílu nezaměstnaných ve Zlínském kraji v letech 2016 – 2018



## 3. Vývoj počtu uchazečů a VPM ve Zlínském kraji v letech 2016 - 2018



#### 4. Podíl nezaměstnaných osob v jednotlivých krajích ČR k 31. 8. 2018





## 5. Setřídění okresů k 31. 8. 2018

	podíl nezam. v %
1 Karviná	7,1
2 Most	6,4
3 Ostrava-město	5,8
4 Chomutov	5,3
5 Ústí nad Labem	5,3
6 Bruntál	5,1
7 Znojmo	5,0
8 Hodonín	4,8
9 Louny	4,6
10 Brno-město	4,6
11 Děčín	4,3
12 Jeseník	4,1
13 Přerov	4,0
14 Kladno	3,9
15 Sokolov	3,8
16 Kolín	3,7
17 Nymburk	3,7
18 Liberec	3,5
19 Šumperk	3,5
20 Teplice	3,5
21 Žďár nad Sázavou	3,4
22 Příbram	3,4
23 Mělník	3,3
24 Třebíč	3,3
25 Litoměřice	3,3
26 Jablonec nad Nisou	3,3
27 Semily	3,2
28 Kroměříž	3,0
29 Vsetín	3,0
30 Opava	2,9
31 Kutná Hora	2,9
32 Frýdek-Místek	2,9
33 Český Krumlov	2,9
34 Břeclav	2,9
35 Nový Jičín	2,9
36 Jihlava	2,9
37 Olomouc	2,8
38 Tábor	2,8
39 Karlovy Vary	2,8
40 Rakovník	2,8
41 Hradec Králové	2,8
42 Blansko	2,7
43 Beroun	2,7
44 Brno-venkov	2,7
45 Tachov	2,6
46 Náchod	2,6
47 Havlíčkův Brod	2,4
48 Svitavy	2,4
49 Rokycany	2,4
50 Česká Lípa	2,4
51 Plzeň-sever	2,3
52 Trutnov	2,3
53 Strakonice	2,3
54 Prostějov	2,3
55 Zlín	2,3
56 Uherské Hradiště	2,3
57 Praha	2,2
58 Vyškov	2,2
59 Pardubice	2,0
60 Plzeň-město	2,0
61 Chrudim	2,0
62 Mladá Boleslav	2,0
63 Domažlice	1,9
64 České Budějovice	1,9
65 Klatovy	1,8
66 Jičín	1,8
67 Praha-západ	1,7
68 Cheb	1,7
69 Ústí nad Orlicí	1,7
70 Plzeň-jih	1,6
71 Benešov	1,6
72 Pelhřimov	1,6
73 Písek	1,5
74 Prachatice	1,5
75 Praha-východ	1,3
76 Jindřichův Hradec	1,2
77 Rychnov nad Kněžnou	1,1
Celkem ČR	3,1

	meziměsíční přírůstek/ úbytek nezam. v %
Plzeň-jih	4,5
Plzeň-sever	4,0
Klatovy	3,4
Jičín	2,5
Praha-západ	2,4
Plzeň-město	2,3
Hradec Králové	2,3
Kolín	2,3
Louny	1,8
Havlíčkův Brod	1,7
Nymburk	1,6
Pardubice	1,4
Domažlice	1,4
Praha-východ	1,2
Benešov	1,2
Žďár nad Sázavou	1,1
České Budějovice	1,0
Znojmo	0,9
Jihlava	0,8
Chrudim	0,7
Mladá Boleslav	0,7
Zlín	0,5
Praha	0,5
Litoměřice	0,4
Kroměříž	0,3
Hodonín	0,3
Beroun	0,2
Chomutov	0,2
Šumperk	0,2
Prostějov	0,2
Svitavy	0,1
Česká Lípa	0,1
Náchod	-0,2
Vsetín	-0,2
Jablonec nad Nisou	-0,2
Třebíč	-0,3
Most	-0,3
Český Krumlov	-0,5
Rokycany	-0,5
Brno-město	-0,5
Kladno	-0,6
Příbram	-0,6
Brno-venkov	-0,6
Tábor	-0,8
Tachov	-0,8
Semily	-0,8
Děčín	-0,9
Pelhřimov	-0,9
Přerov	-0,9
Kutná Hora	-0,9
Trutnov	-0,9
Jindřichův Hradec	-1,0
Prachatice	-1,1
Nový Jičín	-1,1
Olomouc	-1,2
Strakonice	-1,3
Mělník	-1,3
Blansko	-1,3
Liberec	-1,3
Vyškov	-1,4
Břeclav	-1,4
Karviná	-1,5
Sokolov	-1,6
Karlovy Vary	-1,7
Ústí nad Labem	-1,8
Frýdek-Místek	-2,0
Cheb	-2,2
Jeseník	-2,4
Ostrava-město	-2,4
Uherské Hradiště	-2,5
Bruntál	-2,6
Písek	-2,7
Rakovník	-2,9
Opava	-3,0
Praha-východ	-3,2
Rychnov nad Kněžnou	-3,9
Ústí nad Orlicí	-3,9
Celkem ČR	-0,5

	počet uchazečů na 1 VPM
Karviná	5,8
Ústí nad Labem	4,2
Most	3,5
Jeseník	3,0
Bruntál	2,5
Znojmo	2,5
Hodonín	2,3
Děčín	2,0
Ostrava-město	2,0
Sokolov	1,9
Přerov	1,9
Kladno	1,8
Jablonec nad Nisou	1,8
Kroměříž	1,8
Frýdek-Místek	1,8
Opava	1,8
Blansko	1,7
Třebíč	1,6
Žďár nad Sázavou	1,6
Brno-město	1,5
Louny	1,5
Šumperk	1,4
Chomutov	1,4
Příbram	1,4
Teplice	1,3
Litoměřice	1,3
Kolín	1,1
Břeclav	1,1
Kutná Hora	1,0
Trutnov	1,0
Mělník	1,0
Rakovník	1,0
Nový Jičín	0,9
Havlíčkův Brod	0,9
Olomouc	0,9
Vyškov	0,9
Vsetín	0,9
Strakonice	0,9
Jihlava	0,9
Zlín	0,8
Náchod	0,8
Česká Lípa	0,8
Semily	0,8
Hradec Králové	0,8
Prostějov	0,8
Svitavy	0,8
Uherské Hradiště	0,8
Liberec	0,7
Nymburk	0,7
Chrudim	0,6
Tábor	0,6
České Budějovice	0,6
Benešov	0,6
Karlovy Vary	0,6
Beroun	0,5
Brno-venkov	0,5
Jičín	0,5
Klatovy	0,5
Jindřichův Hradec	0,5
Plzeň-sever	0,4
Praha-západ	0,4
Písek	0,4
Rokycany	0,4
Cheb	0,3
Český Krumlov	0,3
Praha	0,3
Prachatice	0,3
Plzeň-město	0,3
Ústí nad Orlicí	0,3
Pelhřimov	0,3
Rychnov nad Kněžnou	0,3
Mladá Boleslav	0,2
Plzeň-jih	0,2
Domažlice	0,2
Praha-východ	0,2
Tachov	0,1
Pardubice	0,1
Celkem ČR	0,7