



Úřad práce ČR

Krajská pobočka Úřadu práce ČR ve Zlíně

Měsíční statistická zpráva

květen 2019

Zprávu předkládá:

Ing. Ivona Macůrková

analytik trhu práce

<http://portal.mpsv.cz/upcr/kp/zlk/statistika>

Zlín 2019



Informace o nezaměstnanosti ve Zlínském kraji k 31. 5. 2019

V tomto měsíci celkový počet uchazečů o zaměstnání poklesl o 4,4 % na 8 702, počet hlášených volných pracovních míst vzrostl o 4,3 % na 14 191 a podíl nezaměstnaných osob zůstal na hodnotě 2,1 %.

K 31. 5. 2019 evidoval Úřad práce ČR (ÚP ČR), Krajská pobočka ve Zlíně celkem 8 702 uchazečů o zaměstnání. Jejich počet byl o 403 nižší než na konci předchozího měsíce, ve srovnání se stejným obdobím minulého roku je nižší o 1 970 osob. Z tohoto počtu bylo 7 689 dosažitelných uchazečů o zaměstnání ve věku 15 – 64 let. Bylo to o 367 méně než na konci předchozího měsíce. Ve srovnání se stejným obdobím minulého roku byl jejich počet nižší o 1 798 osob.

V průběhu měsíce bylo nově zaevidováno 1 714 osob. Ve srovnání s minulým měsícem to bylo méně o 26 osob a v porovnání se stejným obdobím předchozího roku více o 116 osob.

Z evidence během měsíce odešlo celkem 2 117 uchazečů (ukončená evidence, vyřazení uchazeči). Bylo to o 663 osob méně než v předchozím měsíci a o 390 osob méně než ve stejném měsíci minulého roku. Do zaměstnání z nich ve sledovaném měsíci nastoupilo 1 267, tj. o 601 méně než v předchozím měsíci a o 342 méně než ve stejném měsíci minulého roku, 318 uchazečů o zaměstnání bylo umístěno prostřednictvím úřadu práce tj. o 31 méně než v předchozím měsíci a o 65 méně než ve stejném období minulého roku, 517 uchazečů bylo vyřazeno bez umístění.

Meziměsíční nárůst nezaměstnaných nebyl zaznamenán. Meziměsíční pokles byl zaznamenán ve všech okresech kraje. Nejvíce klesla nezaměstnanost v okrese Kroměříž (6,7 %), následuje Vsetín (6,1 %), Uherské Hradiště (3,2 %) a nejméně klesla nezaměstnanost v okrese Zlín (1,7 %).

Ke konci měsíce bylo evidováno na ÚP ČR, Krajské pobočce ve Zlíně 4 495 žen. Jejich podíl na celkovém počtu uchazečů činil 51,7 %. V evidenci bylo 1 797 osob se zdravotním postižením, což představovalo 20,7 % z celkového počtu nezaměstnaných.

Ke konci tohoto měsíce bylo evidováno 353 absolventů škol všech stupňů vzdělání a mladistvých, jejich počet klesl ve srovnání s předchozím měsícem o 47 osob a ve srovnání se stejným měsícem minulého roku byl nižší o 51 osob. Na celkové nezaměstnanosti se podíleli 4,1 %.

Podporu v nezaměstnanosti pobíralo 3 643 uchazečů o zaměstnání, tj. 41,9 % všech uchazečů vedených v evidenci.

Podíl nezaměstnaných osob, tj. počet dosažitelných uchazečů o zaměstnání ve věku 15 -64 let k obyvatelstvu stejného věku, zůstal k 31. 5. 2019 na hodnotě 2,1 %.



Podíl nezaměstnaných stejný nebo vyšší než republikový průměr nevykázal žádný okres. Podíl nezaměstnaných osob pod úrovní republiky byl zaznamenán v okresech Uherské Hradiště (1,7 %), Zlín (1,8 %), Kroměříž (2,4 %) a Vsetín (2,5 %).

Podíl nezaměstnaných žen klesl na 2,2 %, podíl nezaměstnaných mužů klesl na 1,9 %.

Kraj evidoval k 31. 5. 2019 celkem 14 191 volných pracovních míst. Jejich počet byl o 589 vyšší, než v předchozím měsíci a o 3 506 vyšší než ve stejném měsíci minulého roku. Na jedno volné pracovní místo připadalo v průměru 0,6 uchazeče, z toho nejvíce v okrese Kroměříž (1,2). Z celkového počtu nahlášených volných míst bylo 801 vhodných pro osoby se zdravotním postižením (OZP), na jedno volné pracovní místo připadalo 2,2 OZP. Volných pracovních míst pro absolventy a mladistvé bylo registrováno 4 232, na jedno volné místo připadalo 0,1 uchazečů této kategorie. Z celkového počtu volných pracovních míst bylo 4 877 míst bez příznaku „pro cizince“. Na dalších 9 314 pozic pak mohli zaměstnavatelé přijímat také pracovníky ze zahraničí.

V rámci aktivní politiky zaměstnanosti (APZ) bylo od počátku roku 2019 prostřednictvím příspěvků APZ podpořeno 602 osob, z toho bylo zařazeno 191 osob do rekvalifikačních kurzů.

V tomto měsíci nebyl prostřednictvím SÚPM – SVČ podpořen žádný uchazeč.

Informace o vývoji nezaměstnanosti v ČR v elektronické formě jsou zveřejněny na internetové adrese <http://portal.mpsv.cz/sz/stat>.



1. Základní charakteristika vývoje nezaměstnanosti a volných pracovních míst ve Zlínském kraji

Tabulka č. 1 - Vývoj nezaměstnanosti

ukazatel		Stav k		
		31. 5. 2018	30. 4. 2019	30. 4. 2019
evidovaní uchazeči o zaměstnání		10 672	9 105	8 702
- z toho	ženy	5 470	4 649	4 495
	absolventi a mladiství	404	400	353
	uchazeči se zdravotním postižením	2 363	1 858	1 797
uchazeči s nárokem na Pvn		3 772	3 671	3 643
podíl nezaměstnaných osob v %		2,51	2,15	2,05
volná pracovní místa		10 685	13 602	14 191
počet uchazečů na 1 volné pracovní místo		1,0	0,7	0,6

Tabulka č. 2 - Tok nezaměstnanosti

ukazatel	Počet uchazečů ve sledovaném měsíci		
	květen 2018	duben 2019	květen 2019
nově evidovaní uchazeči o zaměstnání	1 598	1 740	1 714
uchazeči s ukončenou evidencí a vyřazení	2 507	2 780	2 117
- z toho umístění celkem	1 609	1 868	1 267
- z toho umístění úřadem práce	383	349	318

Tabulka č. 3 – Nezaměstnanost v okresech Zlínského kraje k 31. 5. 2019

Okres	Počet nezaměstnaných		Volná pracovní místa	Počet uchazečů na 1 VPM	Podíl nezaměstnaných osob [%]
	celkem	z toho ženy			
Kroměříž	1 795	921	1 478	1,2	2,4
Uherské Hradiště	1 884	1 027	3 144	0,6	1,7
Vsetín	2 595	1 245	4 106	0,6	2,5
Zlín	2 428	1 302	5 463	0,4	1,8
Zlínský kraj	8 702	4 495	14 191	0,6	2,1
Česká republika	200 675	106 851	346 552	0,6	2,6



2. Vybrané nástroje aktivní politiky zaměstnanosti ve Zlínském kraji

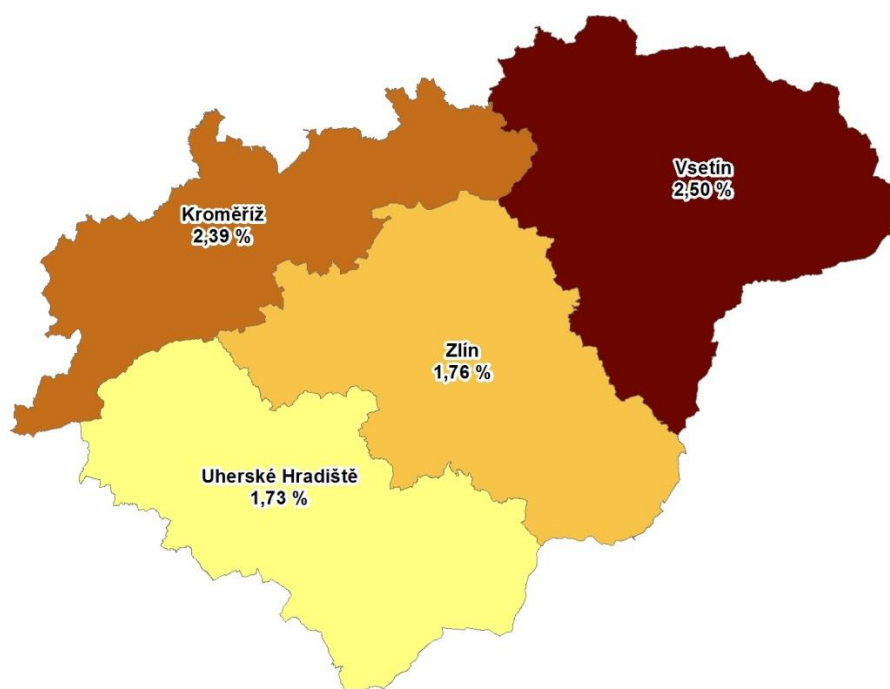
Tabulka č. 4 – Osoby podpořené v rámci APZ a rekvalifikace uchazečů a zájemců o zaměstnání

ukazatel (celkový počet)	Stav k		Celkem od počátku roku do	
	31.5.2018	31.5.2019	31.5.2018	31.5.2019
osoby podpořené v rámci APZ				
veřejně prospěšné práce (VPP)	193	268	27	276
veřejně prospěšné práce (VPP) - ESF ¹⁾	410	3	395	3
společensky účelná pracovní místa (SÚPM)	26	8	21	5
společensky účelná pracovní místa (SÚPM) - ESF ¹⁾	495	251	337	97
SÚPM - samostatně výdělečná činnost (SVČ)	105	45	41	0
SÚPM - samostatně výdělečná činnost (SVČ) - ESF ¹⁾	0	0	0	0
zřízení pracovního místa pro OZP (bez SVČ)	157	140	27	2
zřízení pracovního místa pro OZP - SVČ	1	1	1	0
ostatní nástroje APZ	284	42	280	28
osoby podpořené v rámci APZ celkem				
uchazeči a zájemci zařazení do rekvalifikací	0	0	1	0
uchazeči a zájemci zařazení do rekvalifikací - ESF ¹⁾	126	0	398	10
uchazeči a zájemci, kteří zahájili zvolenou rekvalifikaci	0	0	0	0
uchazeči a zájemci, kteří zahájili zvolenou rekvalifikaci - ESF ¹⁾	32	51	95	181
osoby podpořené v rámci APZ celkem	1 829	809	1 623	602

1) financováno převážně z Evropského sociálního fondu

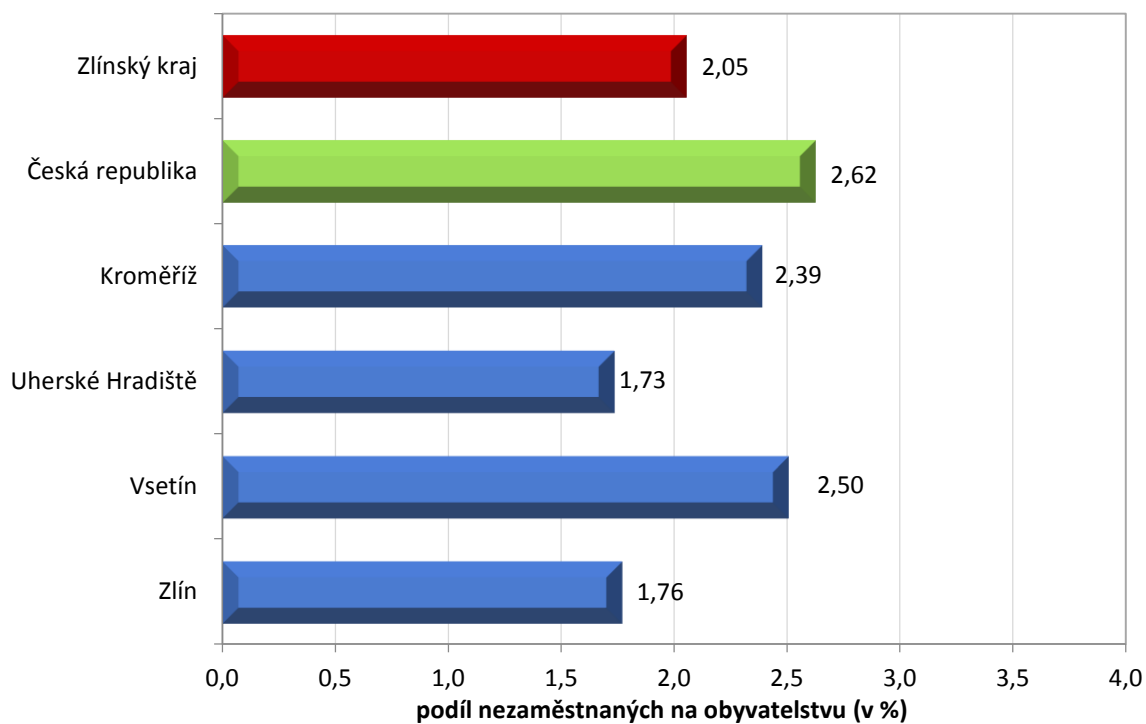
Podrobnější statistické údaje o nástrojích APZ naleznete na stránkách Integrovaného portálu MPSV, v měsíčních statistikách nezaměstnanosti <http://portal.mpsv.cz/sz/stat/nz/mes> .

3. MAPA – Podíl nezaměstnaných v okresech Zlínského kraje k 31. 5. 2019

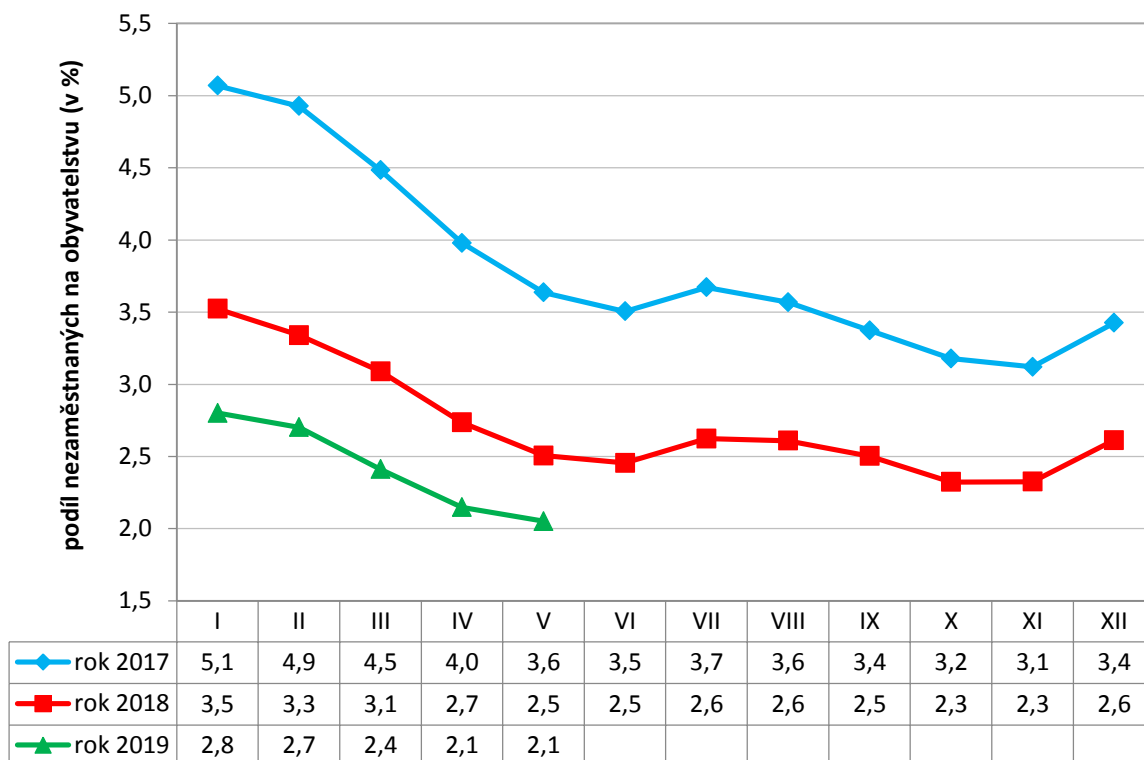


4. GRAFY

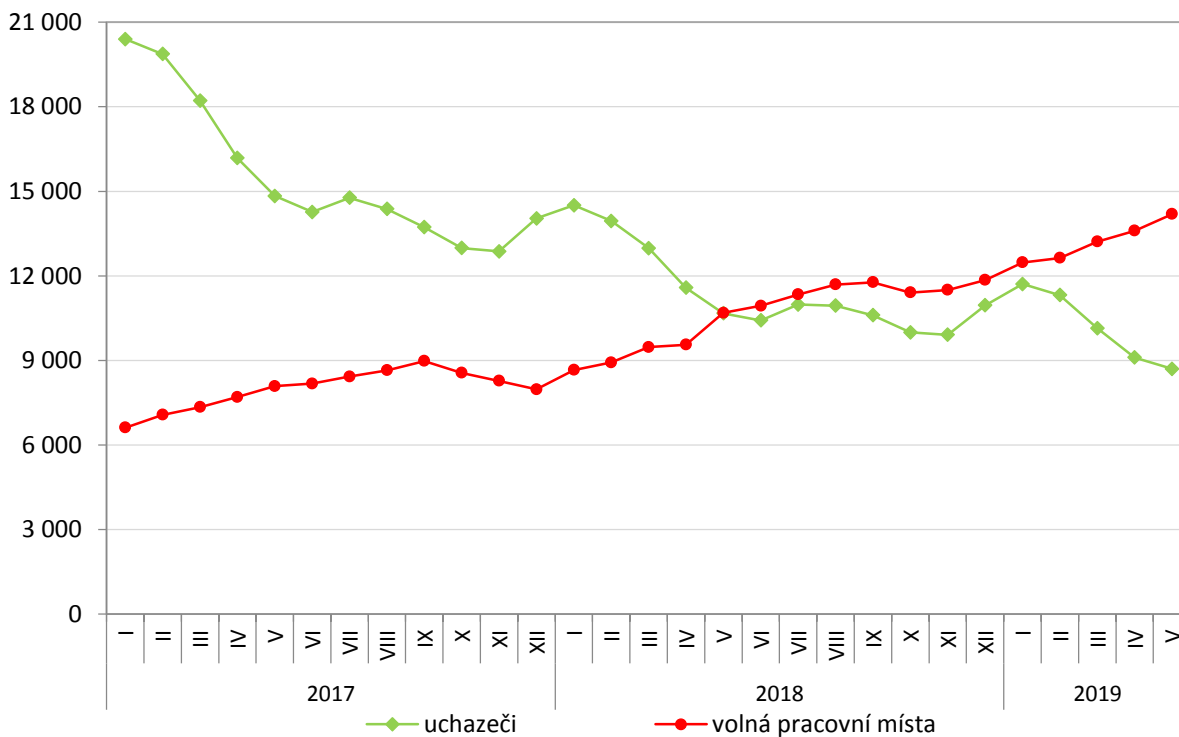
Graf č. 1 - Podíl nezaměstnaných osob v okresech Zlínského kraje a v ČR k 31. 5. 2019



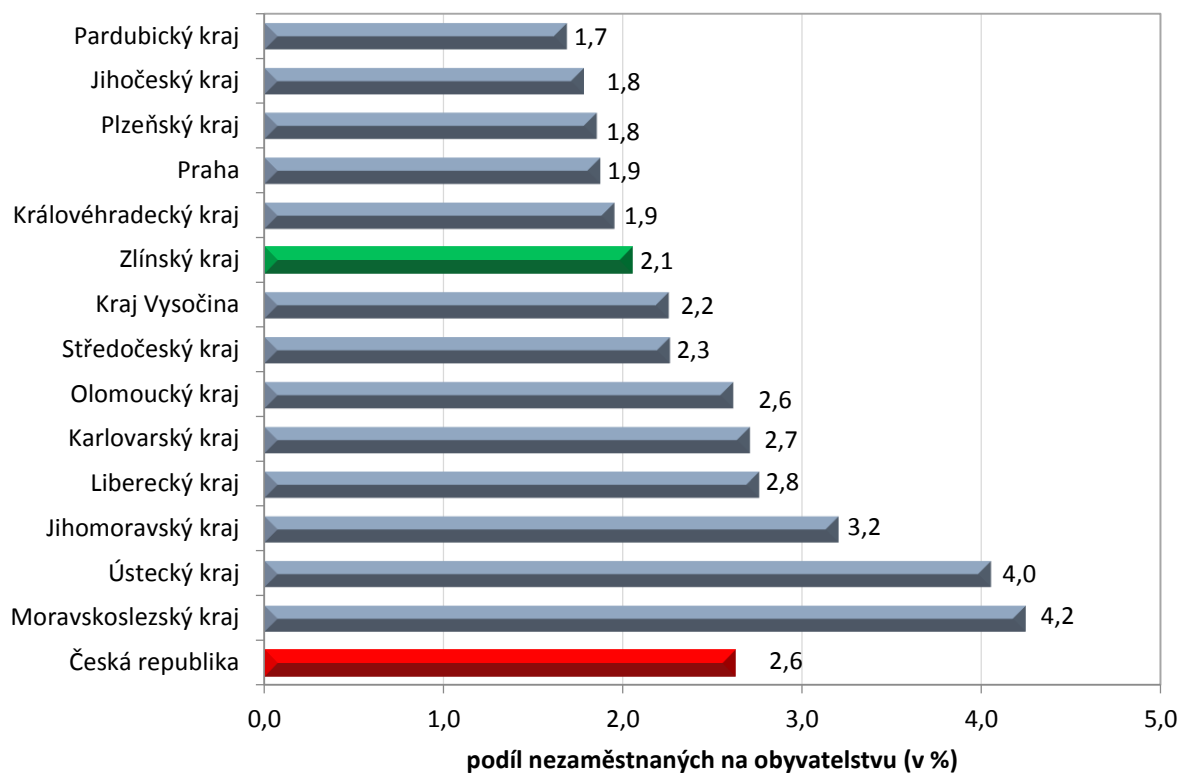
Graf č. 2 - Vývoj podílu nezaměstnaných ve Zlínském kraji v letech 2017 – 2019 v %



Graf č. 3 - Vývoj počtu uchazečů a volných míst ve Zlínském kraji v letech 2017 – 2019



Graf č. 4 - Podíl nezaměstnaných osob v jednotlivých krajích ČR k 31. 5. 2019 v %





5. Setřídění okresů k 31. 5. 2019

	podíl nezam. v %		meziměsíční přírůstek/ úbytek nezam. v %		počet uchazečů na 1 VPM	
1	Karviná	6,8	Ústí nad Orlicí	0,4	Karviná	5,2
2	Most	5,2	Jičín	0,4	Jeseník	3,2
3	Ostrava-město	5,1	Praha	-0,5	Sokolov	2,8
4	Ústí nad Labem	4,9	Plzeň-město	-0,9	Ústí nad Labem	2,6
5	Chomutov	4,8	Praha-východ	-0,9	Most	2,4
6	Bruntál	4,7	Praha-západ	-1,0	Hodonín	2,2
7	Louny	4,4	Ostrava-město	-1,1	Znojmo	2,1
8	Znojmo	4,2	Domažlice	-1,1	Bruntál	2,1
9	Sokolov	4,1	Tachov	-1,7	Blansko	1,8
10	Hodonín	4,0	Beroun	-1,7	Ostrava-město	1,8
11	Brno-město	3,9	Zlín	-1,7	Děčín	1,7
12	Děčín	3,9	Karviná	-1,8	Frydek-Místek	1,6
13	Jeseník	3,7	Plzeň-sever	-2,3	Přerov	1,5
14	Kladno	3,3	Brno-město	-2,3	Litoměřice	1,5
15	Přerov	3,2	Nymburk	-2,3	Opava	1,4
16	Kolín	3,2	Semily	-2,5	Jablonec nad Nisou	1,4
17	Liberec	3,0	Trutnov	-2,5	Šumperk	1,4
18	Jablonec nad Nisou	3,0	Rychnov nad Kněžnou	-2,6	Žďár nad Sázavou	1,2
19	Nymburk	3,0	Kladno	-2,8	Louny	1,2
20	Příbram	2,9	Plzeň-jih	-3,0	Kroměříž	1,2
21	Šumperk	2,9	Jablonec nad Nisou	-3,0	Kladno	1,2
22	Semily	2,9	Benešov	-3,1	Třebíč	1,2
23	Teplice	2,8	Uherské Hradiště	-3,2	Brno-město	1,1
24	Mělník	2,7	Pelhřimov	-3,5	Břeclav	1,1
25	Třebíč	2,7	Jihlava	-3,5	Chomutov	1,0
26	Kutná Hora	2,7	Strakonice	-3,6	Trutnov	1,0
27	Český Krumlov	2,6	Havlíčkův Brod	-3,6	Nový Jičín	1,0
28	Nový Jičín	2,6	Mladá Boleslav	-3,7	Kolín	1,0
29	Žďár nad Sázavou	2,5	Kolín	-3,7	Teplice	0,9
30	Frydek-Místek	2,5	Olomouc	-3,8	Havlíčkův Brod	0,9
31	Litoměřice	2,5	Vyškov	-3,8	Olomouc	0,9
32	Vsetín	2,5	Frydek-Místek	-3,8	Rakovník	0,8
33	Břeclav	2,5	Liberec	-4,3	Strakonice	0,8
34	Karlovy Vary	2,4	Chomutov	-4,3	Příbram	0,8
35	Kroměříž	2,4	Přerov	-4,5	Semily	0,8
36	Jihlava	2,4	Rokycany	-4,5	Kutná Hora	0,7
37	Tachov	2,4	Sokolov	-4,6	Vyškov	0,7
38	Náchod	2,3	Cheb	-4,8	Náchod	0,7
39	Opava	2,3	Teplice	-4,8	Liberec	0,7
40	Brno-venkov	2,3	Prostějov	-4,9	Mělník	0,7
41	Tábor	2,3	Mělník	-5,0	Jihlava	0,7
42	Beroun	2,3	Hradec Králové	-5,1	Vsetín	0,6
43	Olomouc	2,3	České Budějovice	-5,2	Prostějov	0,6
44	Rakovník	2,2	Karlovy Vary	-5,2	Uherské Hradiště	0,6
45	Hradec Králové	2,2	Ústí nad Labem	-5,2	Česká Lípa	0,6
46	Strakonice	2,2	Blansko	-5,2	Hradec Králové	0,6
47	Blansko	2,2	Česká Lípa	-5,3	Chrudim	0,5
48	Rokycany	2,1	Brno-venkov	-5,4	Nymburk	0,5
49	Česká Lípa	2,0	Nový Jičín	-5,6	Brno-venkov	0,5
50	Trutnov	2,0	Pardubice	-5,6	Tábor	0,5
51	Plzeň-sever	2,0	Šumperk	-5,9	Jindřichův Hradec	0,5
52	Prostějov	2,0	Žďár nad Sázavou	-5,9	Jičín	0,5
53	Svitavy	1,9	Louny	-5,9	Svitavy	0,5
54	Vyškov	1,9	Vsetín	-6,1	Benešov	0,4
55	Havlíčkův Brod	1,9	Chrudim	-6,3	Beroun	0,4
56	Plzeň-město	1,9	Děčín	-6,5	Karlovy Vary	0,4
57	Praha	1,9	Bruntál	-6,6	Zlín	0,4
58	Domažlice	1,8	Litoměřice	-6,6	České Budějovice	0,4
59	Zlín	1,8	Kroměříž	-6,7	Plzeň-sever	0,4
60	Chrudim	1,7	Příbram	-6,9	Písek	0,4
61	Uherské Hradiště	1,7	Opava	-6,9	Klatovy	0,4
62	Pardubice	1,7	Rakovník	-7,0	Cheb	0,4
63	Jičín	1,7	Most	-7,2	Český Krumlov	0,3
64	Cheb	1,6	Kutná Hora	-7,4	Rokycany	0,3
65	Klatovy	1,6	Hodonín	-7,4	Prachatice	0,3
66	Mladá Boleslav	1,6	Třebíč	-7,7	Ústí nad Orlicí	0,3
67	České Budějovice	1,6	Náchod	-8,4	Praha	0,2
68	Prachatice	1,5	Břeclav	-9,6	Plzeň-město	0,2
69	Praha-západ	1,5	Jeseník	-10,1	Rychnov nad Kněžnou	0,2
70	Písek	1,5	Tábor	-10,4	Pelhřimov	0,2
71	Ústí nad Orlicí	1,5	Svitavy	-10,4	Mladá Boleslav	0,2
72	Benešov	1,4	Písek	-10,8	Plzeň-jih	0,2
73	Plzeň-jih	1,3	Jindřichův Hradec	-11,9	Praha-západ	0,2
74	Pelhřimov	1,3	Znojmo	-11,9	Pardubice	0,1
75	Jindřichův Hradec	1,2	Klatovy	-12,1	Domažlice	0,1
76	Rychnov nad Kněžnou	1,1	Prachatice	-12,1	Tachov	0,1
77	Praha-východ	1,0	Český Krumlov	-15,1	Praha-východ	0,1
	Celkem ČR	2,6				
			Celkem ČR	-4,4	Celkem ČR	0,6