



Úřad práce ČR

Krajská pobočka Úřadu práce ČR ve Zlíně

Měsíční statistická zpráva srpen 2019

Zprávu předkládá:

Ing. Vladimíra Lutonská
vedoucí Oddělení metodiky

<http://portal.mpsv.cz/upcr/kp/zlk/statistika>

Zlín 2019



Informace o nezaměstnanosti ve Zlínském kraji k 31. 8. 2019

V tomto měsíci celkový počet uchazečů o zaměstnání vzrostl o 0,7 % na 9 183, počet hlášených volných pracovních míst klesl o 1,3 % na 13 949 a podíl nezaměstnaných osob zůstal na hodnotě 2,2 %.

K 31. 8. 2019 evidoval Úřad práce ČR (ÚP ČR), Krajská pobočka ve Zlíně celkem 9 183 uchazečů o zaměstnání. Jejich počet byl o 60 vyšší než na konci předchozího měsíce, ve srovnání se stejným obdobím minulého roku je nižší o 1 759 osob. Z tohoto počtu bylo 8 288 dosažitelných uchazečů o zaměstnání ve věku 15 – 64 let. Bylo to o 79 více než na konci předchozího měsíce. Ve srovnání se stejným obdobím minulého roku byl jejich počet nižší o 1 569 osob.

V průběhu měsíce bylo nově zaevidováno 1 788 osob. Ve srovnání s minulým měsícem to bylo méně o 529 osob a v porovnání se stejným obdobím předchozího roku méně o 109 osob.

Z evidence během měsíce odešlo celkem 1 728 uchazečů (ukončená evidence, vyřazení uchazeči). Bylo to o 6 osob méně než v předchozím měsíci a o 212 osob méně než ve stejném měsíci minulého roku. Do zaměstnání z nich ve sledovaném měsíci nastoupilo 1 098, tj. o 144 více než v předchozím měsíci a o 69 méně než ve stejném měsíci minulého roku, 444 uchazečů o zaměstnání bylo umístěno prostřednictvím úřadu práce tj. o 20 méně než v předchozím měsíci a o 281 více než ve stejném období minulého roku, 383 uchazečů bylo vyřazeno bez umístění.

Meziměsíční pokles nezaměstnaných byl zaznamenán v okrese Kroměříž (2,0 %) a Zlín (0,1 %). Meziměsíční nárůst byl zaznamenán v okrese Uherské Hradiště (3,8 %) a Vsetín (0,8 %).

Ke konci měsíce bylo evidováno na ÚP ČR, Krajské pobočce ve Zlíně 4 976 žen. Jejich podíl na celkovém počtu uchazečů činil 54,2 %. V evidenci bylo 1 746 osob se zdravotním postižením, což představovalo 19,0 % z celkového počtu nezaměstnaných.

Ke konci tohoto měsíce bylo evidováno 474 absolventů škol všech stupňů vzdělání a mladistvých, jejich počet vzrostl ve srovnání s předchozím měsícem o 55 osob a ve srovnání se stejným měsícem minulého roku byl nižší o 72 osob. Na celkové nezaměstnanosti se podíleli 5,2 %.

Podporu v nezaměstnanosti pobíralo 4 098 uchazečů o zaměstnání, tj. 44,6 % všech uchazečů vedených v evidenci.

Podíl nezaměstnaných osob, tj. počet dosažitelných uchazečů o zaměstnání ve věku 15 -64 let k obyvatelstvu stejného věku, zůstal k 31. 8. 2019 na hodnotě 2,2 %.

Podíl nezaměstnaných stejný nebo vyšší než republikový průměr nevykázal žádný okres. Podíl nezaměstnaných osob pod úrovní republiky byl zaznamenán v okresech Zlín (2,0 %), Uherské Hradiště (2,0 %), Kroměříž (2,4 %) a Vsetín (2,6 %).



Podíl nezaměstnaných žen zůstal na hodnotě 2,5 %, podíl nezaměstnaných mužů vzrostl na 2,0 %.

Kraj evidoval k 31. 8. 2019 celkem 13 949 volných pracovních míst. Jejich počet byl o 177 nižší, než v předchozím měsíci a o 2 256 vyšší než ve stejném měsíci minulého roku. Na jedno volné pracovní místo připadalo v průměru 0,7 uchazeče, z toho nejvíce v okrese Kroměříž (1,2). Z celkového počtu nahlášených volných míst bylo 748 vhodných pro osoby se zdravotním postižením (OZP), na jedno volné pracovní místo připadalo 2,3 OZP. Volných pracovních míst pro absolventy a mladistvé bylo registrováno 3 826, na jedno volné místo připadalo 0,1 uchazečů této kategorie. Z celkového počtu volných pracovních míst bylo 3 826 míst bez příznaku „pro cizince“. Na dalších 10 123 pozic pak mohli zaměstnavatelé přijímat také pracovníky ze zahraničí.

V rámci aktivní politiky zaměstnanosti (APZ) bylo od počátku roku 2019 prostřednictvím příspěvků APZ podpořeno 983 osob, z toho bylo zařazeno 274 osob do rekvalifikačních kurzů.

V tomto měsíci byli prostřednictvím SÚPM – SVČ podpořeni dva uchazeči. Jako obor podnikatelské činnosti si zvolili poskytování kosmetických služeb (1 uchazeč) a audiovizuální tvorbu (1 uchazeč).

Informace o vývoji nezaměstnanosti v ČR v elektronické formě jsou zveřejněny na internetové adrese <http://portal.mpsv.cz/sz/stat>.



1. Základní charakteristika vývoje nezaměstnanosti a volných pracovních míst ve Zlínském kraji

Tabulka č. 1 - Vývoj nezaměstnanosti

ukazatel		Stav k		
		31. 8. 2018	31. 7. 2019	31. 8. 2019
evidovaní uchazeči o zaměstnání		10 942	9 123	9 183
- z toho	ženy	5 921	4 962	4 976
	absolventi a mladiství	546	419	474
	uchazeči se zdravotním postižením	2 228	1 764	1 746
uchazeči s nárokem na Pvn		4 193	4 064	4 098
podíl nezaměstnaných osob v %		2,61	2,19	2,22
volná pracovní místa		11 693	14 126	13 949
počet uchazečů na 1 volné pracovní místo		0,9	0,6	0,7

Tabulka č. 2 - Tok nezaměstnanosti

ukazatel	Počet uchazečů ve sledovaném měsíci		
	srpen 2018	červenec 2019	srpen 2019
nově evidovaní uchazeči o zaměstnání	1 897	2 317	1 788
uchazeči s ukončenou evidencí a vyřazení	1 940	1 734	1 728
- z toho umístění celkem	1 167	954	1 098
- z toho umístění úřadem práce	163	464	444

Tabulka č. 3 – Nezaměstnanost v okresech Zlínského kraje k 31. 8. 2019

Okres	Počet nezaměstnaných		Volná pracovní místa	Počet uchazečů na 1 VPM	Podíl nezaměstnaných osob [%]
	celkem	z toho ženy			
Kroměříž	1 772	971	1 473	1,2	2,37
Uherské Hradiště	2 115	1 224	2 912	0,7	2,03
Vsetín	2 639	1 337	4 375	0,6	2,60
Zlín	2 657	1 444	5 189	0,5	1,98
Zlínský kraj	9 183	4 976	13 949	0,7	2,22
Česká republika	204 789	113 858	350 564	0,6	2,72



2. Vybrané nástroje aktivní politiky zaměstnanosti ve Zlínském kraji

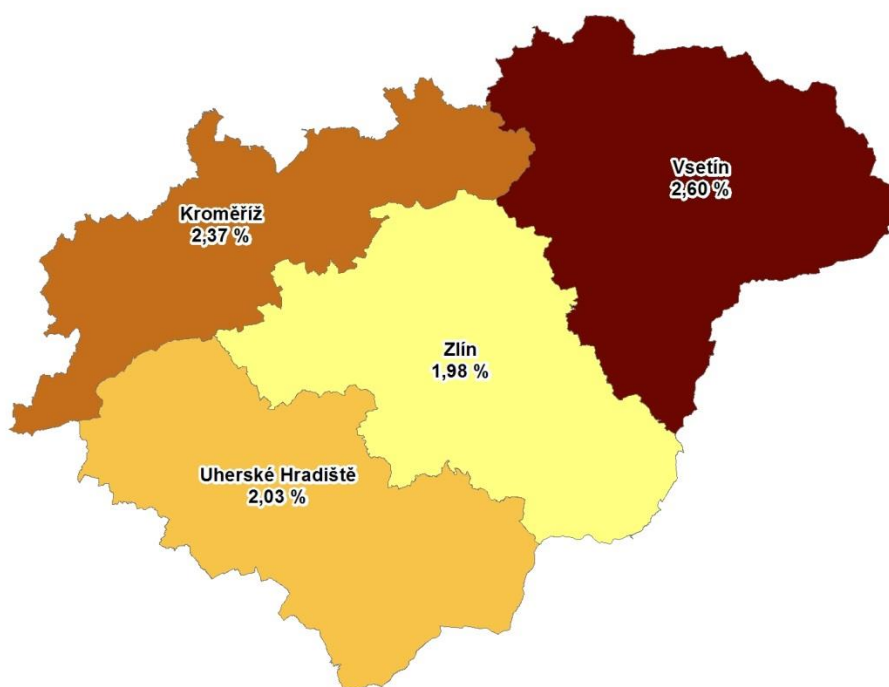
Tabulka č. 4 – Osoby podpořené v rámci APZ a rekvalifikace uchazečů a zájemců o zaměstnání

ukazatel (celkový počet)	Stav k		Celkem od počátku roku do	
	31.8.2018	31.8.2019	31.8.2018	31.8.2019
osoby podpořené v rámci APZ				
veřejně prospěšné práce (VPP)	79	413	66	473
veřejně prospěšné práce (VPP) - ESF ¹⁾	516	22	562	24
společensky účelná pracovní místa (SÚPM)	20	8	25	10
společensky účelná pracovní místa (SÚPM) - ESF ¹⁾	479	252	477	151
SÚPM - samostatně výdělečná činnost (SVČ)	100	31	57	3
SÚPM - samostatně výdělečná činnost (SVČ) - ESF ¹⁾	0	0	0	0
zřízení pracovního místa pro OZP (bez SVČ)	168	108	52	9
zřízení pracovního místa pro OZP - SVČ	1	1	1	0
ostatní nástroje APZ	265	24	349	39
uchazeči a zájemci zařazení do rekvalifikací				
uchazeči a zájemci zařazení do rekvalifikací	1	0	3	0
uchazeči a zájemci zařazení do rekvalifikací - ESF ¹⁾	20	0	468	10
uchazeči a zájemci, kteří zahájili zvolenou rekvalifikaci	0	0	0	0
uchazeči a zájemci, kteří zahájili zvolenou rekvalifikaci - ESF ¹⁾	5	12	130	264
osoby podpořené v rámci APZ celkem	1 654	871	2 190	983

1) financováno převážně z Evropského sociálního fondu

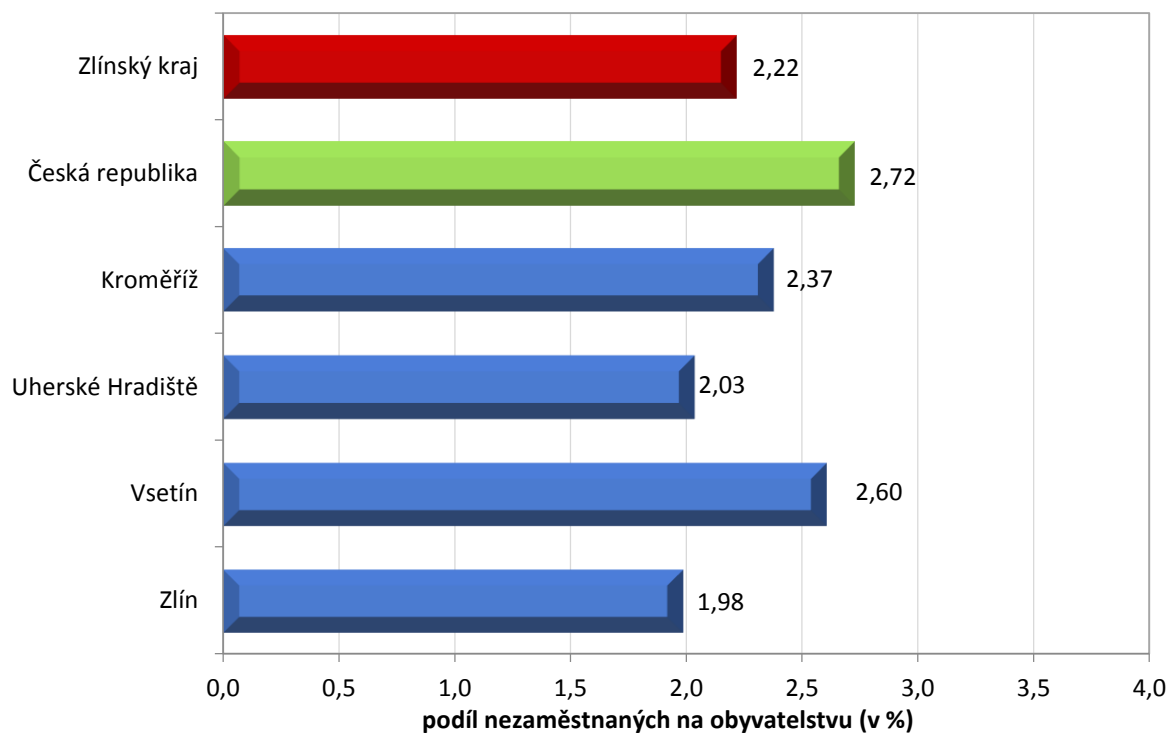
Podrobnější statistické údaje o nástrojích APZ naleznete na stránkách Integrovaného portálu MPSV, v měsíčních statistikách nezaměstnanosti <http://portal.mpsv.cz/sz/stat/nz/mes> .

3. MAPA – Podíl nezaměstnaných v okresech Zlínského kraje k 31. 8. 2019

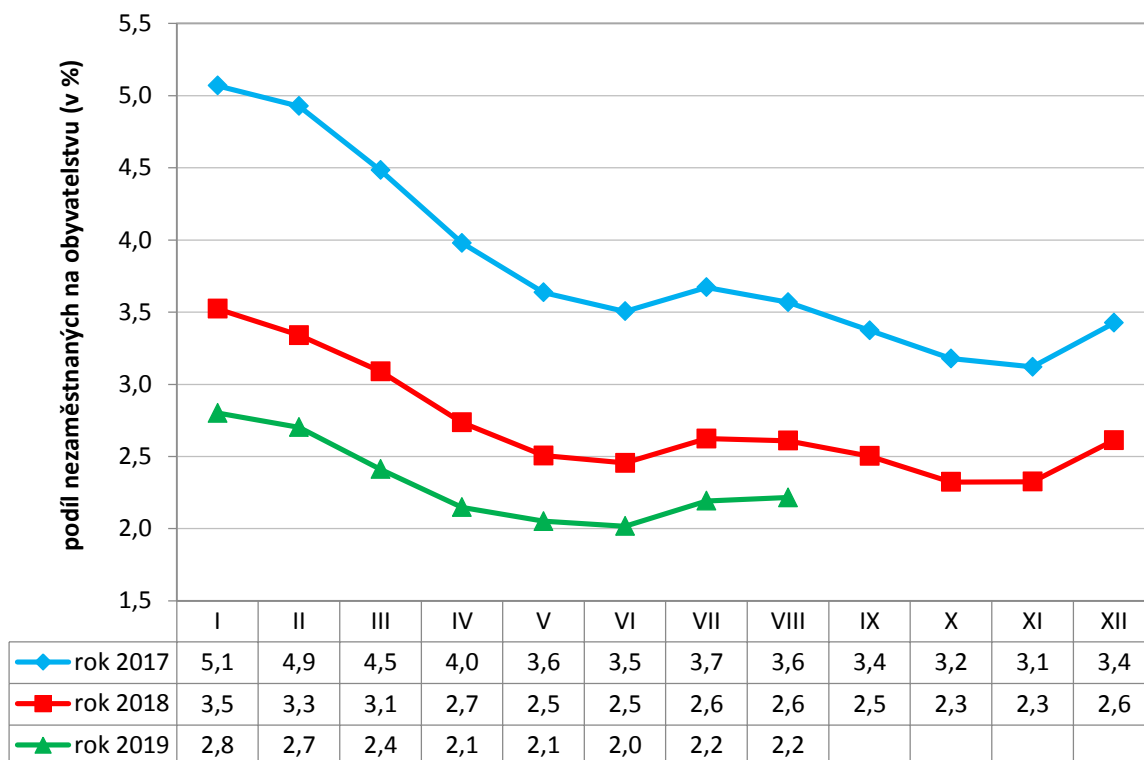


4. GRAFY

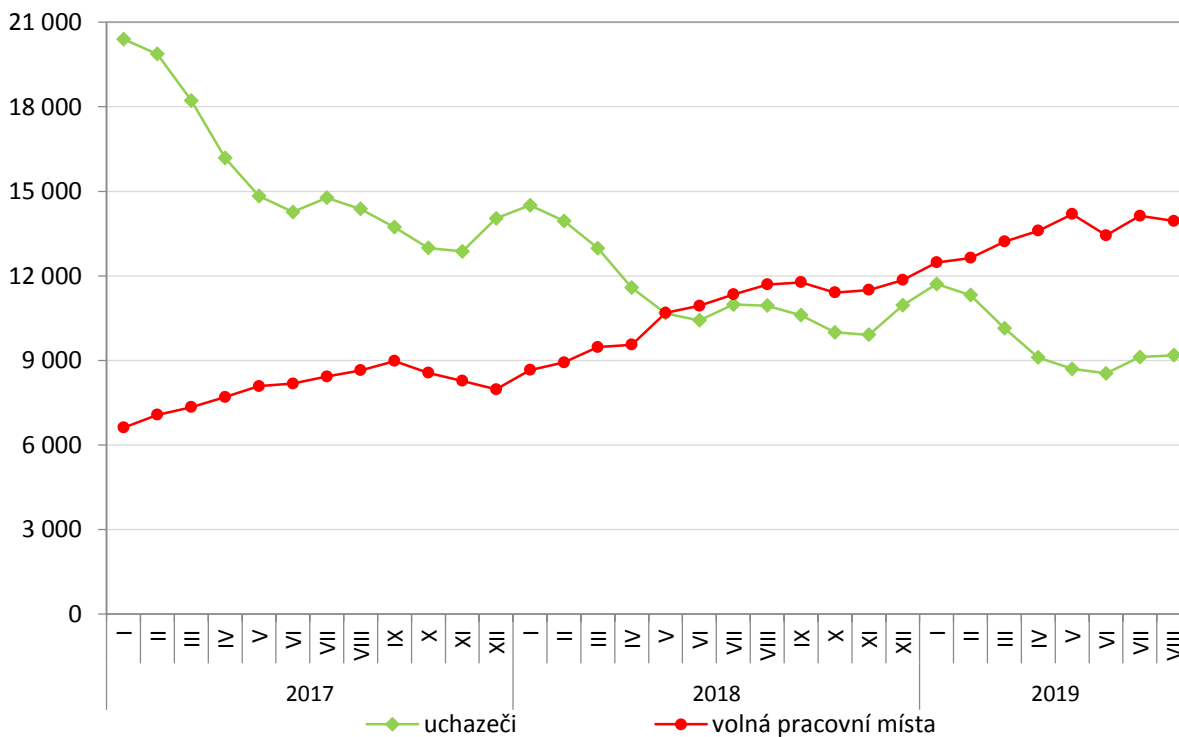
Graf č. 1 - Podíl nezaměstnaných osob v okresech Zlínského kraje a v ČR k 31. 8. 2019



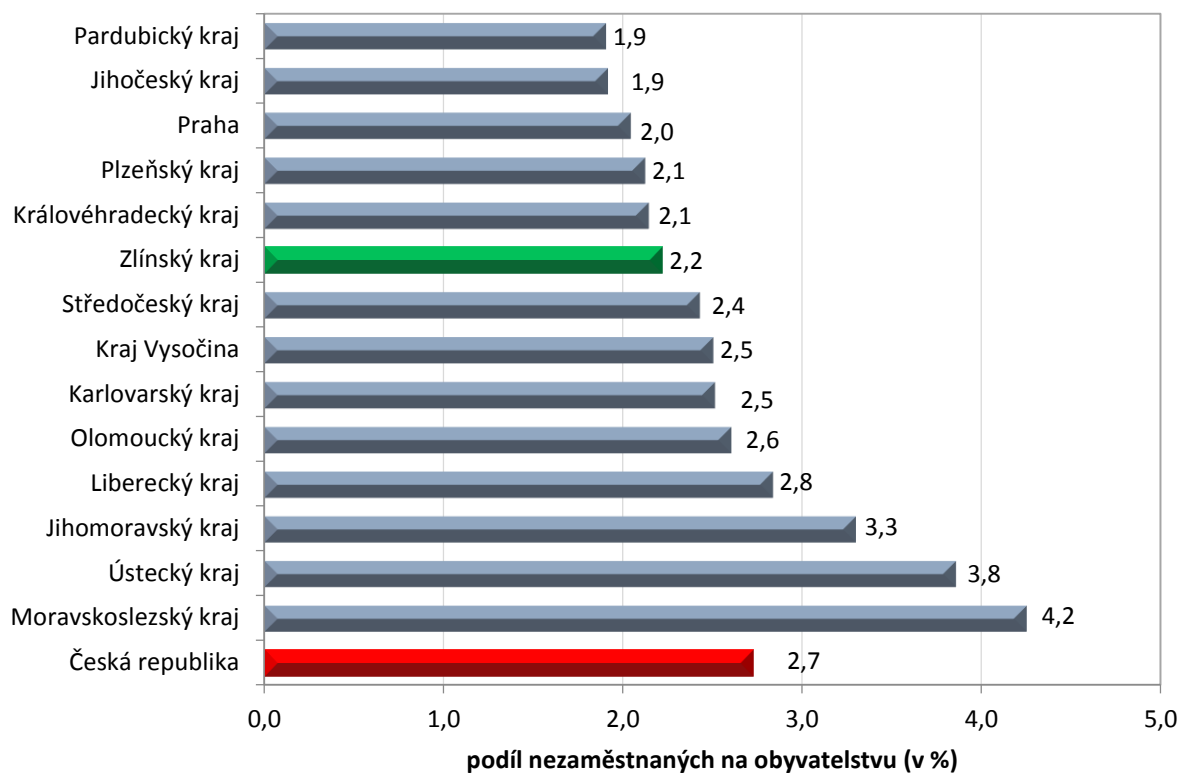
Graf č. 2 - Vývoj podílu nezaměstnaných ve Zlínském kraji v letech 2017 – 2019 v %



Graf č. 3 - Vývoj počtu uchazečů a volných míst ve Zlínském kraji v letech 2017 – 2019



Graf č. 4 - Podíl nezaměstnaných osob v jednotlivých krajích ČR k 31. 8. 2019 v %





5. Setřídění okresů k 31. 8. 2019

	podíl nezam. v %		meziměsíční přírůstek/ úbytek nezam. v %		počet uchazečů na 1 VPM	
1	Karviná	6,6	Pizeň-město	4,8	Karviná	5,5
2	Ostrava-město	5,1	Havlíčkův Brod	4,4	Sokolov	2,7
3	Chomutov	4,9	Strakonice	4,3	Ústí nad Labem	2,3
4	Most	4,8	Jindřichův Hradec	4,3	Jeseník	2,2
5	Bruntál	4,7	Ústí nad Orlicí	4,1	Znojmo	2,1
6	Louny	4,3	Uherské Hradiště	3,8	Hodonín	2,1
7	Ústí nad Labem	4,2	Domažlice	3,4	Bruntál	2,0
8	Hodonín	4,1	Praha-východ	3,1	Most	2,0
9	Znojmo	4,1	Trutnov	2,7	Blansko	1,8
10	Brno-město	4,0	Pelhřimov	2,6	Ostrava-město	1,8
11	Sokolov	3,7	Český Krumlov	2,6	Děčín	1,6
12	Děčín	3,7	Mělník	2,3	Frydek-Místek	1,6
13	Kolín	3,4	Náchod	2,2	Litoměřice	1,5
14	Kladno	3,4	Znojmo	2,0	Šumperk	1,4
15	Nymburk	3,3	Šumperk	1,9	Opava	1,4
16	Jeseník	3,2	Rokycany	1,8	Přerov	1,4
17	Příbram	3,2	Semily	1,8	Žďár nad Sázavou	1,4
18	Šumperk	3,1	Žďár nad Sázavou	1,7	Třebíč	1,3
19	Liberec	3,1	Břeclav	1,7	Louny	1,3
20	Přerov	3,0	Beroun	1,7	Jablonec nad Nisou	1,3
21	Semily	3,0	Mladá Boleslav	1,6	Kroměříž	1,2
22	Jablonec nad Nisou	3,0	Jihlava	1,4	Břeclav	1,1
23	Třebíč	2,9	Nymburk	1,3	Kolín	1,1
24	Kutná Hora	2,9	Česká Lípa	1,2	Trutnov	1,1
25	Mělník	2,9	Praha-západ	1,0	Brno-město	1,1
26	Žďár nad Sázavou	2,8	Tachov	1,0	Havlíčkův Brod	1,0
27	Nový Jičín	2,8	Praha	1,0	Nový Jičín	1,0
28	Jihlava	2,7	Rychnov nad Kněžnou	1,0	Olomouc	1,0
29	Teplice	2,7	Vyškov	0,9	Rakovník	0,9
30	Frydek-Místek	2,7	Rakovník	0,9	Chomutov	0,9
31	Břeclav	2,6	Hradec Králové	0,8	Teplice	0,9
32	Vsetín	2,6	Pizeň-jih	0,8	Kladno	0,8
33	Český Krumlov	2,6	Vsetín	0,8	Strakonice	0,8
34	Litoměřice	2,6	Pizeň-sever	0,8	Náchod	0,8
35	Tábor	2,5	Bruntál	0,6	Příbram	0,7
36	Náchod	2,5	Děčín	0,6	Jihlava	0,7
37	Tachov	2,5	Prachatice	0,5	Česká Lípa	0,7
38	Beroun	2,5	Klatovy	0,4	Uherské Hradiště	0,7
39	Brno-venkov	2,5	Pardubice	0,4	Semily	0,7
40	Strakonice	2,4	Chomutov	0,3	Liberec	0,7
41	Rokycany	2,4	Kladno	0,2	Vyškov	0,7
42	Hradec Králové	2,4	Tábor	0,2	Kutná Hora	0,7
43	Rakovník	2,4	Kutná Hora	0,1	Mělník	0,6
44	Kroměříž	2,4	Cheb	0,1	Hradec Králové	0,6
45	Olomouc	2,3	Kolín	0,1	Vsetín	0,6
46	Pizeň-město	2,3	Nový Jičín	0,1	Jindřichův Hradec	0,6
47	Opava	2,3	Zlín	-0,1	Prostějov	0,6
48	Karlovy Vary	2,3	Brno-venkov	-0,2	Chrudim	0,6
49	Blansko	2,2	Svitavy	-0,4	Nymburk	0,5
50	Česká Lípa	2,2	Příbram	-0,5	Zlín	0,5
51	Trutnov	2,2	Hodonín	-0,6	Karlovy Vary	0,5
52	Havlíčkův Brod	2,2	Třebíč	-0,8	Benešov	0,5
53	Pizeň-sever	2,2	Brno-město	-0,9	Tábor	0,5
54	Svitavy	2,1	Prostějov	-0,9	Svitavy	0,5
55	Praha	2,0	Ostrava-město	-1,0	České Budějovice	0,5
56	Uherské Hradiště	2,0	Blansko	-1,1	Beroun	0,4
57	Zlín	2,0	Olomouc	-1,1	Brno-venkov	0,4
58	Vyškov	2,0	Louny	-1,2	Pizeň-sever	0,4
59	Chrudim	1,9	Karviná	-1,2	Jičín	0,4
60	Prostějov	1,9	Jičín	-1,3	Rokycany	0,4
61	Pardubice	1,9	České Budějovice	-1,4	Písek	0,4
62	Domažlice	1,9	Jeseník	-1,4	Klatovy	0,4
63	Jičín	1,8	Opava	-1,6	Cheb	0,3
64	Klatovy	1,8	Liberec	-1,6	Praha-západ	0,3
65	Ústí nad Orlicí	1,7	Chrudim	-1,6	Český Krumlov	0,3
66	Mladá Boleslav	1,7	Benešov	-1,7	Pizeň-město	0,3
67	České Budějovice	1,7	Písek	-1,8	Ústí nad Orlicí	0,3
68	Cheb	1,6	Přerov	-1,9	Prachatice	0,3
69	Benešov	1,6	Frydek-Místek	-2,0	Praha	0,3
70	Pizeň-jih	1,6	Kroměříž	-2,0	Rychnov nad Kněžnou	0,2
71	Praha-západ	1,6	Jablonec nad Nisou	-2,3	Pelhřimov	0,2
72	Písek	1,6	Most	-2,6	Mladá Boleslav	0,2
73	Prachatice	1,6	Litoměřice	-2,7	Pizeň-jih	0,2
74	Pelhřimov	1,5	Teplice	-3,0	Pardubice	0,1
75	Rychnov nad Kněžnou	1,3	Sokolov	-5,0	Domažlice	0,1
76	Jindřichův Hradec	1,2	Karlovy Vary	-6,6	Tachov	0,1
77	Praha-východ	1,2	Ústí nad Labem	-7,7	Praha-východ	0,1
	Celkem ČR	2,7				
			Celkem ČR	-0,2	Celkem ČR	0,6